

Bayan ng Meiwa

Mga Komprehensibong Mapa para sa Pag-iwas sa Sakuna

Meiwa Town Comprehensive Disaster Prevention Map

~ Protektahan ang Iyong Sariling Buhay ~



Ang orihinal na character ng Bayan ng Meiwa, si Mei-chan



Talaan ng Nilalaman

Impormasyon sa Pag-iwas sa Sakuna

- Bird's-eye view ng Bayan ng Meiwa 1 - 2
- Pagiging handa at pagkuha ng impormasyon / Mga lugar na pagtirikasan .. 3 - 4
- Mapa ng pagtataya ng lugar ng pagbaha: Mapa na malawak ang saklaw na lugar .. 5 - 6
- Mapa ng pagtataya ng lugar ng pagbaha: Itatagal ng baha 7 - 8
- Oras ng paglikas / Aking Timeline 9 - 10
- Mga pag-iingat para sa paglikas / Kidlat at malalakas na ihip ng hangin, atbp. 11 - 12
- Mga boluntaryong organisasyon para sa pag-iwas sa sakuna / Mga pang-emergency na grab-and-go supply .. 13 - 14
- Tugso sa pagpapanumbalik ng normal na pang-araw-araw na buhay / Listahan ng mga pasilidad para sa paglikas .. 15 - 16

Mapa ng pagtataya ng lugar ng pagbaha

- : Ilog Tone: Kanluran 17 - 18
- : Ilog Tone: Silangan 19 - 20
- Mapa ng pagtataya ng lugar ng pagbaha
- : Ilog Watarase: Kanluran 21 - 22
- : Ilog Watarase: Silangan 23 - 24
- Mapa ng pagtataya ng lugar ng pagbaha
- : Ilog Yata, atbp.: Kanluran 25 - 26
- : Ilog Yata, atbp.: Silangan 27 - 28

Impormasyon sa Pag-iwas sa Sakuna

- Mga sakuna ng lindol 29 - 30

Impormasyon sa Pag-iwas sa Sakuna

Mapa ng pagtataya ng lugar ng pagbaha: Mapa na malawak ang saklaw na lugar

Mapa ng pagtataya ng lugar ng pagbaha: Itatagal ng baha

Mapa ng pagtataya ng lugar ng pagbaha: Ilog Tone

Mapa ng pagtataya ng lugar ng pagbaha: Ilog Watarase

Mapa ng pagtataya ng lugar ng pagbaha: Ilog Yata, atbp.

Handa ka na ba para sa isang sakuna?

Sa "Survey on Evacuation Sites in the Event of a Flood" na isinagawa ng Bayan ng Meiwa noong 2022, mahigit 20% lamang ng mga respondent ang nagsabing makalikas sila sa isang lokasyon sa labas ng bayan, at karamihan sa mga tao ay nagbabalak na lumikas sa loob ng bayan. Gayunpaman, kung mangyari ang pinakamalaking inaasahang pagbaha, inaasahang malulubog ang malaking bahagi ng Bayan ng Meiwa, at hindi rin kakayaning patuluyin ng mga pasilidad ng paglikas sa loob ng bayan ang lahat ng gustong lumikas doon. Dahil ang pinsala mula sa bagyo at baha ay nangyayari taon-taon sa maraming bahagi ng bansa, baka gusto mong muling suriing mabuti ang iyong sariling kahandaan sa sakuna?



Mula sa ulat na "Survey on Evacuation Sites in the Event of a Flood (Survey sa mga Lugar na Paglilikasan Sakaling Bumaha)" ng Bayan ng Meiwa (Pebrero 2022)



Alkalde ng Bayan ng Meiwa
Motosuke Tomizuka

Ang mga likas na sakuna tulad ng mga bagyo at malalakas na pag-ulan ay nagiging lalong malala nitong mga nakaraang taon. Naglabas ang bayan ng kauna-unahang utos sa paglikas noong 2019 East Japan Typhoon, ngunit salamat sa kooperasyon ng lahat, naiwasan ang malubhang pinsala. Gayunpaman, mahalaga ang "sariling tulong, pagtutulungan, at tulong ng publiko" para sa paghahanda sa mga sakuna. Nagsisikap ang mga awtoridad ng bayan, atbp. upang tiyakin ang mga lugar na paglilikasan at paghusayin ang mga nakaimbak na supply para sa pag-iwas sa sakuna, ngunit ang mga pinakamahalagang bagay ay ang maging indibidwal na handa ang lahat ng residente ng bayan, at magtutulong ang buong komunidad. Mangyaring gamitin ang mga komprehensibong mapang ito sa pag-iwas sa sakuna upang ihanda ang iyong mga sarili nang gayon ay maprotektahan mo ang iyong sariling buhay, at makakilos nang mahinahon sa isang emergency.



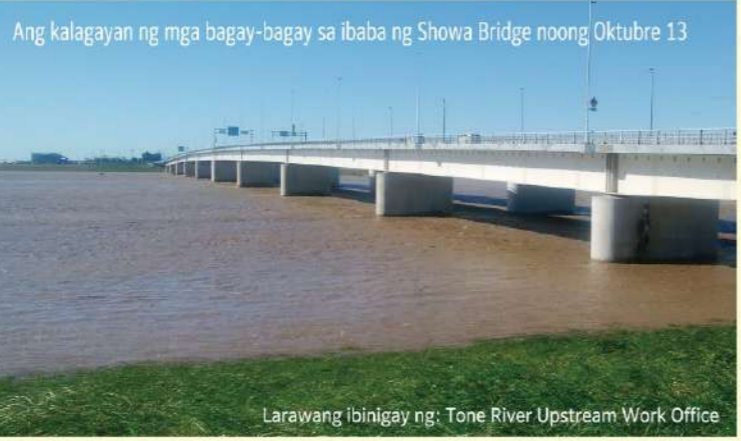
Propesor,
Graduate School
ng Agham at Teknolohiya,
Unibersidad ng Gunma
Masanobu Kanai

Ang malalakas na lindol at mga sakunang may kaugnayan sa bagyo at baha ay tumatama sa ating tinubuang lupang Japan halos taon-taon, na nagdudulot ng kahirapan sa maraming tao. Ang Bayan ng Meiwa ay masuwerteng hindi pa nakaranas ng malaking sakuna hanggang ngayon, ngunit hindi nito ibig sabihin na hindi na ito mangyayari kailanman sa hinaharap. Bilang paghahanda para sa isang malaking sakuna, una sa lahat, mangyaring tingnan ang mga mapang ito sa pag-iwas sa sakuna, at unawain mabuti ang "mga potensyal na panganib ng sakuna sa inyong tahanan." Ang mga paghahandang dapat gawin ng mga tao ay nakadepende sa lawak ng inaasahang pinsala at sa sariling kalagayan ng kanilang sambahayan. Mangyaring unawain ang mga panganib sa iyong lugar, at isaalang-alang ang "mga praktikal na paraan upang protektahan ang iyong sarili" batay sa sitwasyon ng mga miyembro ng pamilyang kasama mo sa bahay.



Natatandaan mo ba ang 2019 East Japan Typhoon (Bagyo Blg. 19)?

TNoong Oktubre 12 hanggang 13, 2019, dumaa ang Bagyo Blg. 19 sa Japan at nag-landfall dito, na nagdulot ng malawakang pinsala sa silangang bahagi ng bansa. Sa kauna-unahang pagkakataon, naglabas ang Bayan ng Meiwa ng isang "utos sa paglikas" at nagbukas ng mga lugar na paglilikasan. 2,800 katao—mahigit sa sangkapat ng populasyon—ang lumikas sa mga lugar na ito.



Ang kalagayan ng mga bagay-bagay sa ibaba ng Showa Bridge noong Oktubre 13

Larawang ibinigay ng: Tone River Upstream Work Office

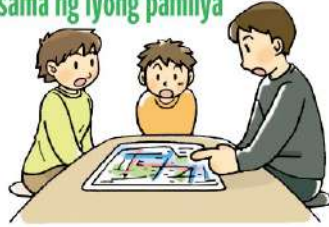
Paghahanda para sa paglikas at pagkuha ng impormasyon

Para sa maagang paglikas, ang pagkalap ng impormasyon ay mahalaga. Suriin ang impormasyon sa panahon at pag-iwas sa sakuna mula sa mga mapagkakatiwalaang pinagmumulan ng impormasyon, at kumilos ayon sa sitwasyon. Gayundin, regular na pag-usapan kasama ng inyong pamilya ang tungkol sa pag-iwas sa sakuna, at pagpasyahan ang mga lugar na inyong paglilikasan, mga lugar ng tagpuan, mga paraan ng komunikasyon, at iba pa.

Paghahanda sa sakuna

Pagtalakay ng mga bagay-bagay kasama ng inyong pamilya

Talakayin kasama ng inyong pamilya tungkol sa kung ano ang gagawin sa isang sakuna, at magdesisyon nang maaga tungkol sa mga bagay tulad ng kung paano mananatiling may kontak kung magkahiwalay man kayo at kung saan magkikita at lilikas.



Pag-check sa iyong mga lugar na paglilikasan at ruta ng paglikas

Aktwal na lakarin nang maaga ang mga ruta ng paglikas upang suriin ang anumang mapanganib na lugar.



Pagbibigay-pansin sa impormasyon tungkol sa panahon

Maaaring mataya ang landas at laki ng lagay ng panahon tulad ng mga bagyo at low-pressure system na may kasamang malakas na ulan, kaya laging suriin ang impormasyon tungkol sa panahon sa pamamagitan ng TV, radyo, atbp.



Paghahanda ng mga pang-emergency na grab-and-go supply

Ihandang mabuti ang mga grab-and-go supply bago ang isang sakuna. (Tingnan ang p. 14.) Iimpake ang lahat ng iyon sa isang backpack o katulad nito, at itago ito sa isang lugar na madaling puntahan, gaya ng malapit sa pintuan sa harap.



Pag-inspeksyon sa loob at labas ng iyong bahay

Suriin ang kahandaan ng sariling tahanan, gaya ng mga gamit na hindi naka-secure na maaaring matangay ng hangin, pinsala sa mga bubong o dingding, at wastong paglalagay ng mga kasangkapan.



Pagpapanatili ng maayos na kondisyon ng mga daluyan ng tubig-ulan at kanal

Kung ang tubig-ulan ay hindi makaa-gos nang maayos, maaari ding bahain ang loob ng inyong tahanan. Kaya, linisin ang inyong mga daluyan ng tubig at kanal nang maaga.



Pagkuha ng impormasyon sa sakuna

Sa isang sakuna, maaaring magkaroon ng kalituhan dahil maraming kumakalat na magkakasalungat na impormasyon mula sa iba't ibang pinagmulan. Mangyaring suriin at magrehistro sa mga pinagmulan ng impormasyon sa ibaba, at kumilos batay sa "pinakabago na tamang impormasyon."



Impormasyon sa pag-iwas sa sakuna sa ilog ng Ministry of Land, Infrastructure, Transport and Tourism



Portal na site para sa pag-iwas sa sakuna ng Gunma Prefecture



Kikikuru (Mga distribusyon ng peligro) ng Japan Meteorological Agency



Yahoo! App para sa Balita sa Pag-iwas sa Sakuna

Isang opisyal na app ng Yahoo! na nagpapadala ng mga push notification tungkol sa mga lindol, malakas na ulan, atbp. bago mangyari ang mga sakuna



iPhone



Android



NHK ONE News at Disaster Prevention App

Isang opisyal na app ng NHK. Suriin ang impormasyon tungkol sa ulap-ulan, bagyo, at ilog sa mga mapa, at makakuha ng pang-emergency na impormasyon sa pamamagitan ng mga push notification



iPhone



Android



Mga tip sa kaligtasan (Isang app para sa impormasyon sa sakuna para sa mga dayuhang turista)

Isang app na pinangangasiwaan ng Japan Tourism Agency na nagbibigay ng mga abiso ng sakuna sa 15 wika



iPhone



Android

Email ng abiso ng Meiwa ~Bukod sa pag-iwas sa sakuna, nagbibigay din ito ng impormasyon tungkol sa lokal na lugar!

Isang libreng serbisyo na naghahatid ng impormasyon sa pag-iwas sa sakuna at krimen sa mga nakarehistrong smartphone at cell phone. I-scan ang QR code sa kanan at sundin ang mga tagubilin sa pahina ng pagpaparehistro.



Para sa mga smartphone



Para sa mga cell phone

Disaster prevention administrative radio system

Nagtalaga ang bayan ng disaster prevention administrative radio system upang magbigay sa mga residente ng agarang impormasyon sa mga bagay tulad ng pag-iwas sa sakuna at krimen.

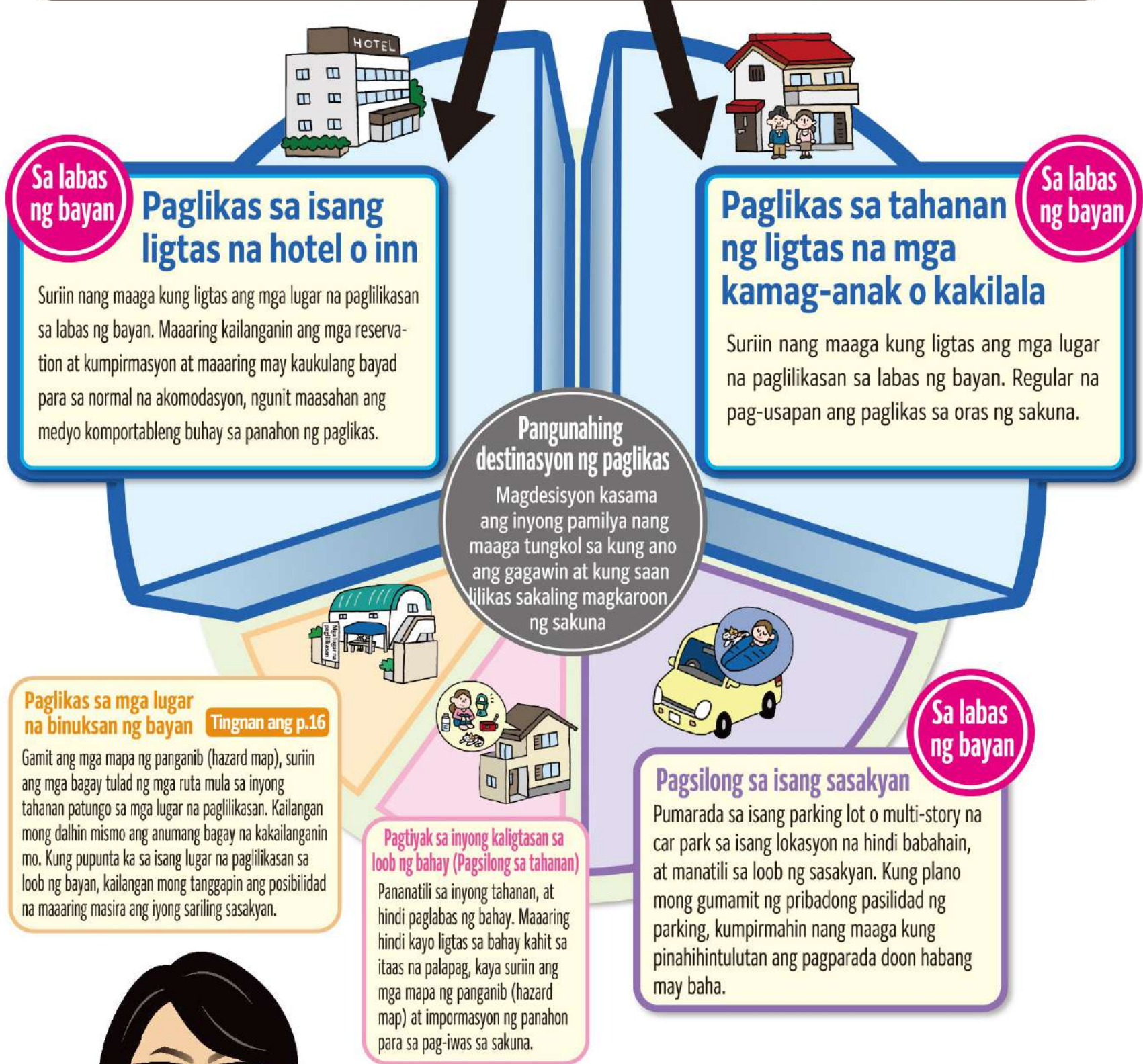
Serbisyo ng Telepono TEL:0276-84-1000

Kung mahirap marinig ang disaster prevention administrative radio system, i-dial ang numero ng telepono sa itaas upang marinig ang pinakabagong broadcast.

Saan kayo dapat lumikas?

Tulad ng ipinapakita sa sumunod na pahina, kung magkaroon ng pagbaha sa Bayan ng Meiwa, ang buong bayan ay maaaring malubog sa baha na may lalim na mahigit 3 m (lampas sa level ng ikalawang palapag), at maaaring manatili ang baha ng ilang araw hanggang sa humigit-kumulang isang linggo. **Samakatuwid, inirerekomenda namin ang "malawakang paglikas sa isang lokasyon sa labas ng bayan" sa maagang yugto.**

Inirerekomenda ng Bayan ng Meiwa ang dalawang hakbang na ito



Propesor Kanai,
Graduate School
ng Agham at Teknolohiya,
Unibersidad ng Gunma

Paglikas sa panahon ng mga bagyo at baha

~Mayroong iba't ibang punto na dapat tandaan para sa paglikas dahil sa mga bagyo at baha~

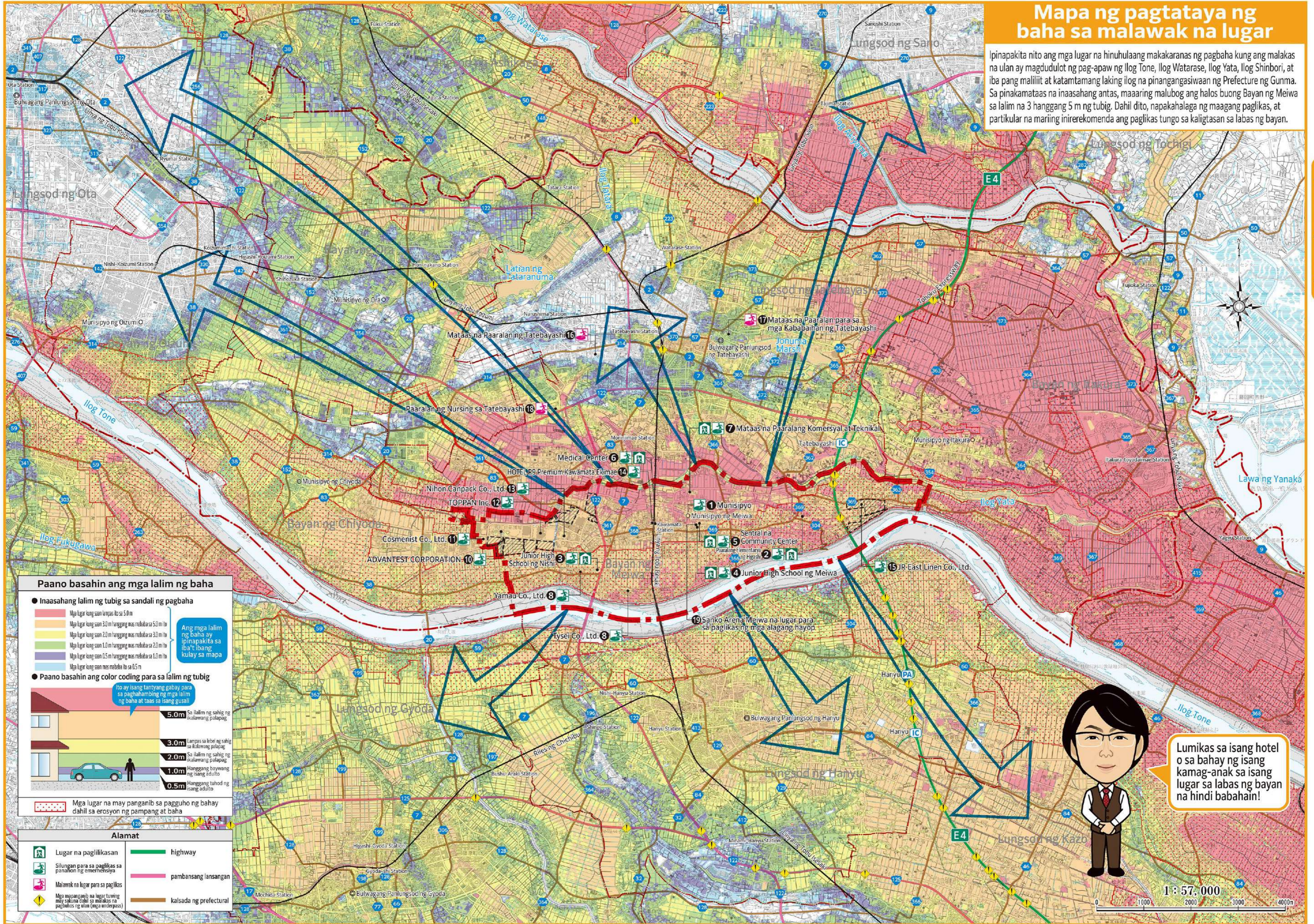
- 1 Mas mainam ang maaga at malawakang paglikas patungo sa isang lokasyon sa labas ng bayan gamit ang sasakyan. Kung huli nang magsisimula ang inyong paglikas, maaaring bumaha ang mga kalsada dahil sa malakas na ulan at magdulot ng pagsisikip ng trapiko, na pipigil sa ligtas na pagbiyahe.
- 2 Kung hindi iyon posible, pumunta sa isang lugar na paglilikasan sa loob ng bayan. Gayunpaman, ang mga lugar na paglilikasan ay maaari ding bahain, at maaaring hindi na magamit ang kuryente, tubig, gas, at mga palikuran ng mga ito. Kapag pupunta ka sa isang lugar na paglilikasan, **kailangan mong magdala nang maaga ng mga pang-araw-araw na pangangailangan** na gagamitin mo upang manirahan doon sa loob ng ilang araw hanggang sa humupa ang baha.
- 3 Kung lilikas kasama ang mga alagang hayop, ang pinakamagandang opsyon ay tumuloy sa isang kamag-anak o kakilala sa labas ng bayan.
- 4 Maraming tao ang sisilong sa mga paaralang ginagamit bilang mga lugar na paglilikasan, kaya ang ilang mga lilikas ay kailangang manuluyan sa mga pasilyo, silid-aralan, atbp., at **hindi magiging komportable ang kondisyon doon.**

Mapa ng pagtataya ng baha sa malawak na lugar

Ipinapakita nito ang mga lugar na hinuhulaan makakaranas ng pagbaha kung ang malakas na ulan ay magdudulot ng pag-apaw ng Ilog Tone, Ilog Watarase, Ilog Yata, Ilog Shinbori, at iba pang maliit at katamtamang laking ilog na pinangangasiwaan ng Prefecture ng Gunma. Sa pinakamataas na inaasahang antas, maaaring malubog ang halos buong bayan ng Meiwa sa lalim na 3 hanggang 5 m ng tubig. Dahil dito, napakahalaga ng maagang paglikas, at partikular na maring inirekomenda ang paglikas tungo sa labas ng bayan.

Mapa ng pagtataya ng lugar ng pagbaha: Mapa na malawak ang sikaw na lugar

Mapa ng pagtataya ng lugar ng pagbaha: Mapa na malawak ang sikaw na lugar

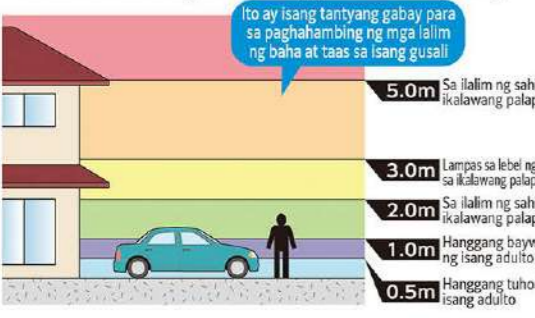


Paano basahin ang mga lalim ng baha

- Inaasahang lalim ng tubig sa sandali ng pagbaha**
 - Mga lugar kung saan lalim ito sa 5.0 m
 - Mga lugar kung saan 3.0 m hanggang mas mababa sa 5.0 m ito
 - Mga lugar kung saan 2.0 m hanggang mas mababa sa 3.0 m ito
 - Mga lugar kung saan 1.0 m hanggang mas mababa sa 2.0 m ito
 - Mga lugar kung saan 0.5 m hanggang mas mababa sa 1.0 m ito
 - Mga lugar kung saan mas mababa ito sa 0.5 m

Ang mga lalim ng baha ay ipinapakita sa iba't ibang kulay sa mapa

Paano basahin ang color coding para sa lalim ng tubig



Mga lugar na may panganib sa paghuhuhay dahil sa erosyon ng pampang at baha

Alamat

- Lugar na paglilikas
- Silungan para sa paglikas sa panahon ng emerhensiya
- Malawak na lugar para sa paglikas
- Mga magsangay na lugar tuwing may sakuna dahil sa mabakas na paglikas ng ulan (mga underpass)
- highway
- pambansang lansangan
- kalsada ng prefectural

Lumikas sa isang hotel o sa bahay ng isang kamag-anak sa isang lugar sa labas ng bayan na hindi babahin!

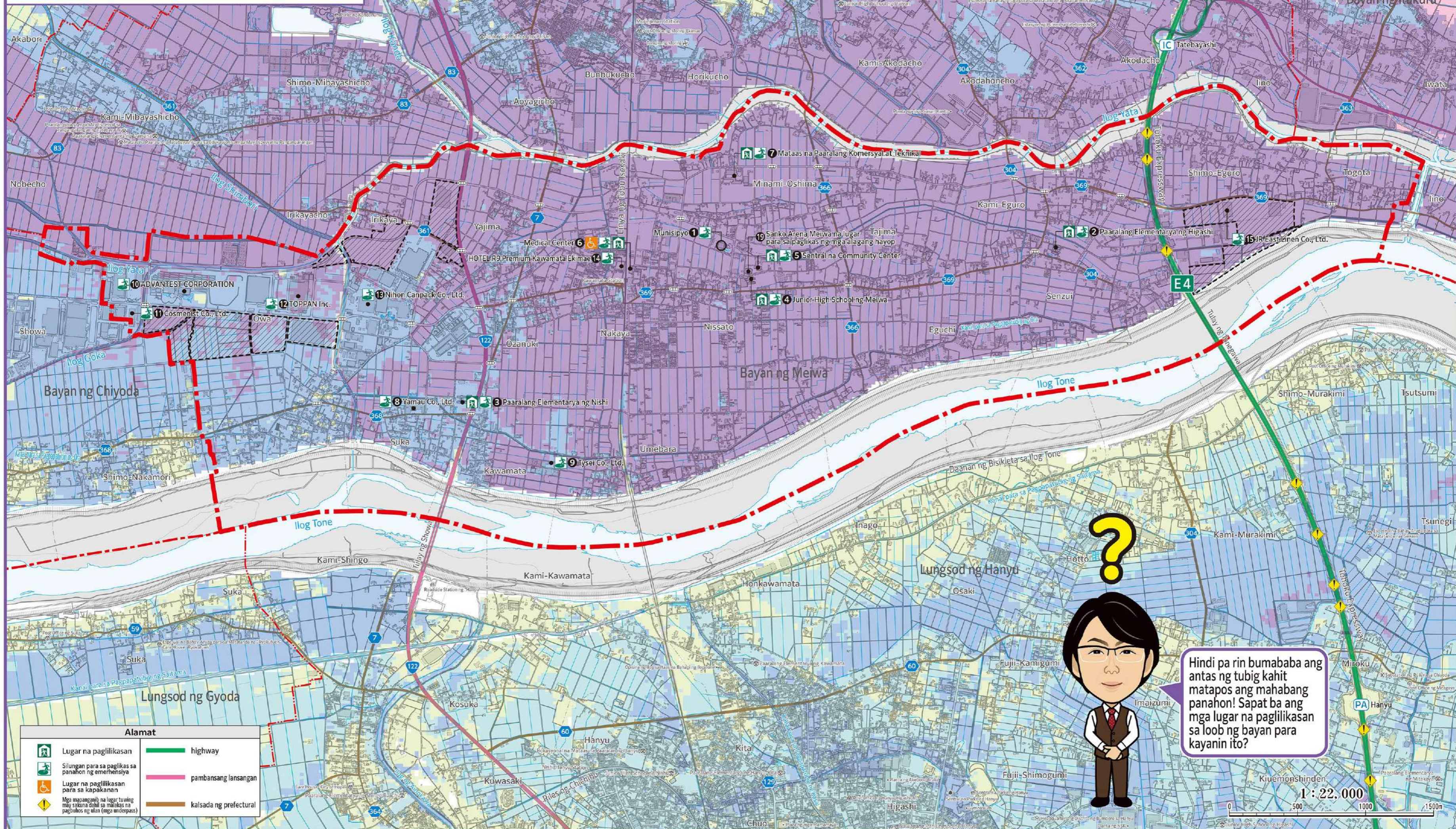


1:57,000
0 1000 2000 3000 4000m

Tagal ng pagbaha: Ilog Tone

Ang tagal ng pagbaha ay isang tanyag gabay sa tinatanyag panahon habang may baha kung kailan ang lalim ng baha ay higit sa isang partikular na antas (0.5 m), na nagpapahirap sa paglikas. Sa kaso ng pagbaha ng Ilog Tone dulot ng pinakamatinding posibleng pag-ulan, kinakatawan nito ang oras mula nang umabot sa 0.5 m ang lalim ng tubig hanggang sa bumaba itong muli sa 0.5 m. Tandaan na ang mga tinatayang tagal ay maaaring magkaiba sa mga aktwal, at ang pagbaha ay maaari ring mangyari sa mga lugar kung saan walang nakasaad na tagal. Gayundin, kung mas magtatagal ang pagbaha, ang mga lifeline (kuryente, suplay ng tubig, atbp.) ay mas matatagalan bago maibalik, at maaari itong makaapekto nang negatibo sa buhay sa paglikas.

	~12oras		72oras~168oras
	12oras~24oras		168oras~336oras
	24oras~72oras		



Alamat	
	Lugar na paglilikas
	Silungan para sa paglikas sa panahon ng emerhensiya
	Lugar na paglilikas para sa kapakanan
	Mga mapangambig na lugar tuwing may sakuna dahil sa malakas na paglikas ng ulan (mga underpass)
	highway
	pambansang lansangan
	kalsada ng prefectural



Hindi pa rin bumababa ang antas ng tubig kahit matapos ang mahabang panahon! Sapat ba ang mga lugar na paglilikas sa loob ng bayan para kayanin ito?

1 : 22,000
0 500 1000 1500m

Mapa ng pagtataya ng lugar ng pagbaha: katatagal ng baha

Mapa ng pagtataya ng lugar ng pagbaha: katatagal ng baha

Kailan ka dapat lumikas?

Kahit na maglabas ng iba't ibang alerto, maraming tao ang hindi makakalikas sa tamang oras. Kaya naman, isiping magsimulang lumikas sa bawat sitwasyon, at pag-isipang mabuti kung paano poprotektahan ang inyong mga buhay sa bawat kaso. Kung itataas ang antas ng alerto, maaaring bumaha sa mga kalsada, magkaroon ng pagsisikip ng trapik, at iba pa, na magpapahirap sa pagbiyahe gamit ang sasakyan. Isinasalang-alang din ang mga panganib sa daan, magplano ng maraming paraan ng paglikas, hindi lang ang mga mainam na paraan kundi pati na rin ang mga paraan kung sakaling hindi kayo makaalis sa tamang oras.

Kung nararamdaman mong nasa panganib ang inyong buhay, lumikas anuman ang antas ng alerto. Bukod dito, ang mga antas ng alerto ay hindi kinakailangang ilabas nang ayon sa pagkakasunod-sunod simula sa Antas 1.

Antas ng alerto / sitwasyon	Antas ng alerto 1 Panganib ng higit pang paglala ng lagay ng panahon	Antas ng alerto 2 Lumalalang kondisyon ng lagay ng panahon	Antas ng alerto 3 Panganib ng sakuna	Antas ng alerto 4 Mataas na panganib ng sakuna	Antas ng alerto 5 Pagkakaroon o napipintong banta ng sakuna
Impormasyon sa paglikas Ang bayan ay naglalabas ng utos	Impormasyon tungkol sa pagbaha ng ilog Impormasyon tungkol sa mga baha, malakas na ulan, at pag-apaw ng tubig		Paglikas ng mga matatanda, atbp. *1 Babala ng Pagbaha Babala ng Malakas na Ulan Lilikas ang matatanda, atbp. mula sa mga mapanganib na lugar Ang mga matatanda at iba pa na nangangailangan ng espesyal na pangangalaga sa panahon ng sakuna ay kailangang lumikas sa lalong madaling panahon.		Kautusan sa Paglikas Babala sa Panganib ng Pagbaha Babala sa Panganib ng Malakas na Ulan Lilikas lahat mula sa mga mapanganib na lugar Agad na lumikas ang lahat Kung hindi ka makasakay sa iyong sasakyan dahil sa pagbaha, pumunta sa isang evacuation shelter sa iyong bayan.
Impormasyon sa pag-iwas sa sakuna at lagay ng panahon Inilabas ng Japan Meteorological Agency <small>Tandaan: Ang nakasaad na bagong impormasyon sa panahon para sa pag-iwas sa sakuna ay nakatatakodang magsimulang magkabis sa huling bahagi ng Mayo 2026.</small>	Advisory sa Baha Advisory sa Malakas na Ulan		Suriin ang inyong sariling mga aksyon sa paglikas <input type="checkbox"/> Suriin ang bagyo (malakas na ulan) at impormasyon tungkol sa panahon <input type="checkbox"/> Suriin ang mga lugar na paglikasan at mga tahanan ng mga kamag-anak/kakilala <input type="checkbox"/> Ihanda ang mga pang-emergency na grab-and-go supply <input type="checkbox"/> Kung ikaw ay lumikas sa labas ng bayan, simulan ang paglikas		Mga hakbang para sa kaligtasan sa oras ng emergency *2 Emergency na Babala sa Pagbaha Emergency na Babala sa Malakas na Ulan Sitwasyong nagbabanta sa buhay Siguruhin agad ang kaligtasan <input type="checkbox"/> Kung hindi ka nakalikas sa tamang oras, lumikas patungo sa mataas na lugar (ikalawang palapag o mas mataas) sa bahay o sa isang gusali <input type="checkbox"/> Gumawa ng aksyon upang protektahan ang inyong buhay
Mga aksyon sa paglikas na dapat gawin Paigtingin ang kahandaan sa sakuna <input type="checkbox"/> Suriin ang impormasyon tungkol sa lagay ng panahon <input type="checkbox"/> Suriin ang mga hazard map <input type="checkbox"/> Punuin ang tangke ng gas ng iyong sasakyan	My Home's My Timeline Ano ang dapat mong gawin sa bawat yugto? Isulat ito rito habang tinatalakay ito kasama ng inyong pamilya. Ano ang dapat nating gawin pagkatapos? Isulat natin dito!				

Timeline ng tugon para sa "2019 East Japan Typhoon (Bagyo Blg. 19)"

Petsa/oras	10/9 9:24	10/11 11:00	15:00	10/12 14:00	15:00	18:00	23:00
Kaso	Babala ng Bagyo	Itinatag ang Meiwa Town Disaster Alert Headquarters		Itinatag ang Meiwa Town Disaster Countermeasures Headquarters	Inilabas ang "Prepare for Evacuation / Start evacuation for the elderly, etc." (buong bayan)	Inilabas ang "Evacuation advisory" (buong bayan)	Inilabas ang "Evacuation order (emergency)" (buong bayan)
Tugon ng bayan	Binihayan ang mga kawani na maging alerto	Nagtrabaho ang mga paghahanda para sa pagbuhok ng mga boluntaryang silangan sa paglikas at mga hinahangag na paglikasan sa panahon ng emergency	Nagbukas ang mga boluntaryang silangan sa paglikas (4 na lokasyon)		Nagbukas ang mga hinahangag na paglikasan sa panahon ng emergency (4 na lokasyon). Tandaan: Sarado ang mga boluntaryang silangan sa paglikas	Disaster prevention administrative radio system, website ng bayan, mga emergency alert email, atbp.	Nagbukas ang mga hinahangag na paglikasan sa panahon ng emergency (3 bagong lokasyon). Disaster prevention administrative radio system, website ng bayan, mga emergency alert email, atbp.

Noong panahong iyon, ang mga tugon ay batay sa mga antas ng alerto bago nirebisa ang pamantayan sa impormasyon ng paglikas.

Suriin ang mga aksyon sa paglikas ng inyong pamilya gamit ang "My Home's My Timeline"

Gamitin ang "My Timeline" upang ayusin sa pagkakasunod-sunod ng oras ang mga aksyon sa pag-iwas sa sakuna at paglikas na gagawin mo at ng inyong pamilya kapag tumaas ang antas ng tubig sa ilog dahil sa bagyo, atbp., at tumaas ang panganib ng pinsala mula sa bagyo o baha. Unawain ang impormasyon, mga desisyon, at mga aksyong kinakailangan para sa paglikas batay sa istruktura ng inyong pamilya at tinitirhang kapaligiran, at ibahagi ang mga ito sa buong pamilya.

Mga hakbang kung nanatili kayo sa bahay

Paghahanda para sa buhay sa panahon ng paglikas

Iba't ibang sitwasyon ang maaaring asahan, kabilang ang hindi pagdating ng mga relief supply sa loob ng tatlong araw o mahigit pa pagkatapos ng sakuna, at hindi pagdating ng tulong nang mahigit isang linggo. Bukod dito, kung hindi maaayos ang daluyan ng duming-tubig, hindi rin magagamit ang mga kubeta. Dahil dito, sinasabing mainam ang pag-iimbak ng sapat na pagkain at mga pang-araw-araw na pangangailangan tulad ng mga gamit sa kubeta para sa hindi bababa sa tatlong araw hanggang isang linggo bawat tao.



Paghahanda ng inuming tubig

Kasama ang inumin at tubig para sa pang-araw-araw na paggamit : tanyang gabay = 3 L bawat tao bawat araw

$$3 \text{ litro} \times \frac{\text{Bilang ng mga miyembro ng pamilya}}{\text{tao/mga tao}} \times 7 \text{ araw} = \text{Dami na kailangan (litro)}$$

Paghahanda ng mga portable toilet

Para sa karaniwang adulto : tanyang gabay = 5 beses bawat tao bawat araw

$$5 \text{ beses} \times \frac{\text{Bilang ng mga miyembro ng pamilya}}{\text{tao/mga tao}} \times 7 \text{ araw} = \text{Bilang na kailangan (na) beses}$$

Pagpigil sa pagbaha ng inyong bahay

Kapag binaha ang lugar sa paligid ng inyong bahay, maaaring umagos pabalik ang tubig mula daluyan ng maruming tubig at maaaring bumuga pataas ang tubig mula sa mga drain, atbp. Gumawa ng mga simpleng water bag upang maiwasan ang pagbaha.

Mga simpleng water bag
 Masari kang gumawa ng simpleng water bag sa pamamagitan ng pagbobolde ng garbage bag at pagpuno sa mga ito ng hanggang kalahati ng tubig, pagkatapos ay itabi ito para isara.



Pumipigil sa pag-agos pabalik ng tubig sa mga drain sa mga kubeta at banyo.
 Maaari ding magamit ang mga ito bilang tool sa pagpigil ng tubig. Ang paglalagay sa mga ito sa mga kahon, atbp. ay nagpapadali sa pagbibitbit at pagtatabi ng mga ito.



Mga pag-iingat sa paglikas

Sa mga sakuna sa bagyo at baha, ang mga kondisyon ay maaaring magbago nang malaki depende sa kung kailan ka lilikas. Gumawa ng tamang desisyon batay sa inihayag na impormasyon sa antas ng alerto, at lumikas nang ligtas bago pa mahuli ang lahat. Gayundin, kung hindi maiiwasang lumikas nang nakapaa sa ulan, bigyang-pansin ang mga punto sa ibaba, at mag-ingat na huwag masugatan.

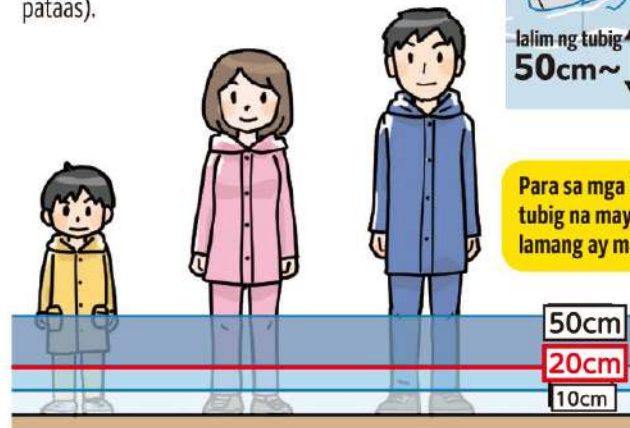
Kasuotan para sa paglikas

Lumikas nang may dala lamang na pinakaimportanteng kagamitan at magsuot ng damit na madaling makakilos.



Mag-ingat sa mga lalim na puwedeng lakaran!

Bilang madaliang gabay, ang lalim ng tubig na puwedeng lakaran ay hanggang tuhod (mga 50 cm). Kung hanggang baywang na ang tubig o kung malakas ang agos kahit na mababaw ito, huwag nang sumugal, at lumikas na lamang sa isang mataas na lugar (ikalawang palapag o pataas).



Mga dapat gawin bago lumikas

Bago umalis ng bahay, suriin kung may mga panganib ng sunog, kabilang ang pagpatay ng circuit breaker at pagsasara ng main switch ng gas. Gayundin, sabihin ang pamilya, kakilala, atbp. na lilikas ka na.



Mag-ingat sa paghakbang!

Kung ang mga kalsada ay baha, maaaring may mga panganib din sa ilalim ng malabong tubig. Gumamit ng mahabang patpat, payong, atbp. bilang tungkod, at suriin ang kaligtasan habang naglalakad.



Lumikas nang pangkatan na nagtutulungan habang naglalakad

Iwasan ang paglipat-lipat sa gabi, at lumikas nang pangkatan sa araw kung maaari. Gayundin, kung may mga tao sa komunidad na nangangailangan ng espesyal na tulong (hal., mga sanggol, matatanda, o mga taong may sugat/pinsala), aktibong makipagtulungan sa paglikas sa kanila.



Lumayo sa mga delikadong lugar!

Lubhang mapanganib ang pagpunta upang tingnan ang mga ilog, kanal para sa irigasyon, atbp. Huwag lalapit sa mga ito sa anumang paraan.



Kung lilikas gamit ang sasakyan

Huwag dumaan sa mga underpass

Ang mga lugar na dumadaan sa ilalim ng kalsada (mga underpass at box culvert) ay madaling mapuno ng tubig-ulan dahil sa kanilang istruktura, kaya huwag dumaan sa mga ito kapag malakas ang ulan.



Kung binaha ang iyong sasakyan, lumabas agad sa sasakyan

Kapag umabot ang tubig sa lalim na 30 cm, maaaring tumigil ang makina ng iyong sasakyan. Habang tumataas ang lalim at daloy ng tubig, ang buong sasakyan ay maaaring matangay, kaya lumabas agad dito.



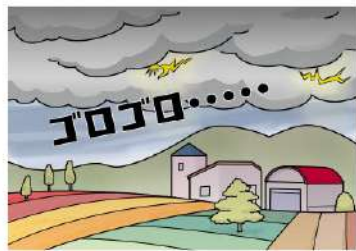
Mag-ingat sa kidlat, bugso ng hangin, atbp.

Ang kidlat at mga bugso ng hangin gaya ng mga buhawi ay madalas na nangyayari sa kaparehong panahon ng mga sakuna sa bagyo at baha, at mga malubhang weather phenomena na biglaang nangyayari kasabay ng mga namumuong cumulonimbus cloud. Naglalabas ang Japan Meteorological Agency ng Thunderstorm Advisory hindi lamang para sa kidlat kundi pati na rin kung inaasahan ang mga panganib gaya ng bugso ng hangin o graniso.

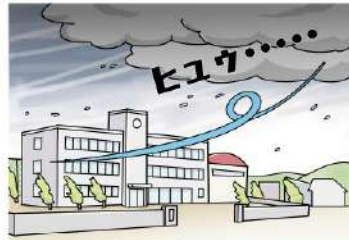
Kapag nangyari ang mga ito, may papalapit na namumuong ulap na cumulonimbus **Mag-ingat sa mga panganib tulad ng biglaang malakas na ulan, kidlat, at malakas na bugso ng hangin!**



Papalapit ang madidilim na ulap (cumulonimbus clouds) at biglang dumidilim ang paligid.



Ang kulog (dagundong, atbp.) at mga kidlat ay galing sa papalapit na mga ulap.



May biglaan at malamig na bugso ng hangin.



Nagsisimulang bumuhos ang malalaking patak ng ulan at graniso (maliliit na buo-buong yelo).

Mga sakunang may kaugnayan sa kidlat

tama ng kidlat

Maaaring tumama nang direkta sa mga bukas na lugar, atbp.

Mga lugar na madaling kidlat

- Mga outdoor sports field para sa golf, soccer, baseball, atbp.
- Mga outdoor tourist area tulad ng mga parke, dagat, at bundok

kidlat sa gilid

Kapag tumama ang kidlat sa puno, maaari itong dumaloy sa mga sanga, atbp.



Paano protektahan ang iyong sarili mula sa kidlat

1 Kung makarinig ng kulog, lumikas agad

Huwag ipagpalagay na ligtas na, at kung nasa labas, lumikas agad.

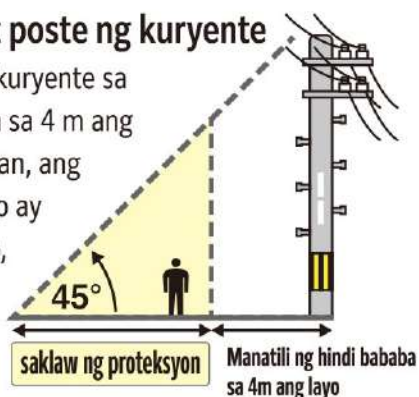
2 Sumilong sa isang matibay na gusali o sasakyan

Kung nasa labas, sumilong sa isang gusali (mas ligtas ang mga gawa sa reinforced concrete o bakal) o sasakyan.



3 Lumayo sa mga puno at poste ng kuryente

Kung may mga puno o poste ng kuryente sa malapit, manatiling hindi bababa sa 4 m ang layo mula sa mga ito. Gayunpaman, ang paglipat nang masyadong malayo ay maaari ding maging mapanganib, kaya manatili sa loob ng protective range na ipinapakita sa diagram sa kanan.



4 Kung walang masisilungan, gawin ang "thunder crouch"

Kung walang masisilungan, gawin ang posisyong ipinapakita sa kanan at maghintay hanggang sa lumipas ang kidlat.

Gayunpaman, huling opsyon lamang ito, kaya gawing priyoridad ang paglikas.



Mga sakunang dulot ng bugso ng hangin

Mga lumilipad na debris mula sa mga bubong, atbp.

Pagbagsak ng mga poste ng kuryente at mga puno

Pagguho ng gusali

Matamaan ng mga lumilipad na bagay



Paano protektahan ang iyong sarili mula sa bugso ng hangin

1 Lumikas sa isang matibay na gusali, at mag-ingat sa mga lumilipad na bagay

Mapanganib na sumilong sa garahe, imbakan, o prefabricated na gusali. Laging sumilong sa isang matibay na gusali sa malapit.



2 Kung hindi ka makapasok sa isang gusali

Sumilong sa isang mababang lugar tulad ng kanal, umupo nang nakabaluktot, protektahan ang iyong ulo at leeg gamit ang dalawang kamay, at maghintay hanggang sa lumipas ang panganib.

3 Lumayo sa mga bintana kahit nasa loob ng gusali

Isara ang mga bintana, shutter, at kurtina, at sumilong sa isang silid na walang bintana malapit sa gitna ng bahay.



Upang walang maiwan

Mga pagsisikap sa pag-iwas sa sakuna na nakabase sa komunidad

Upang protektahan ang iyong sarili mula sa mga sakuna, mahalagang gumawa nang may koordinasyon sa suporta ng gobyerno ("pampublikong tulong"), at itaguyod din ang "sariling-sikap" upang protektahan ang sariling buhay at "tulong sa isa't isa" sa mga kapitbahay, atbp. upang tulungan ang isa't isa.



Ano ang isang voluntary disaster prevention organization?

Ang isang "voluntary disaster prevention organization" ay isang grupo kung saan ang mga lokal na residente na nagpapahalaga sa "face-to-face na mga ugnayan" ay sama-samang nagtatrabaho sa paghahanda sa sakuna upang gawing mas ligtas ang kanilang komunidad, batay sa prinsipyo ng "protektahan ang sariling komunidad sa sariling sikap." Sama-sama nating talakayin ang mga bagay-bagay, at magsimula sa kung ano ang kaya nating gawin mismo.

Mga halimbawa ng kusang-loob na mga aktibidad sa pag-iwas sa sakuna

~Mga aktibidad upang maghanda para sa mga sakuna sa normal na panahon, at mga aktibidad upang suportahan ang komunidad sa panahon ng mga sakuna~

Sa mga normal na panahon	Sa panahon ng sakuna	Sa mga normal na panahon	Sa panahon ng sakuna
<p>Makipag-ugnayan sa town hall, departamento ng bombero, atbp. upang maging handa para sa mga aktibidad sa pag-iwas sa sakuna.</p>	<p>Makipag-ugnayan sa town hall, departamento ng bombero, atbp., at pangasiwaan ang mga on-site na operasyon.</p>	<p>Magsasagawa ng pagsasanay kung paano gamitin ang kagamitang panligtas, kung paano iiklas ang mga sugatan, at kung paano magiingat ng pangunang lunas, at suriin ang mga lokasyon ng mga pasilidad na medikal at mga estasyon para sa pangunang lunas. Inspeksyunin ang mga kagamitan para sa aktibidad at panatilihin maayos ang mga ito.</p>	<p>Magsagawa ng gawaing paglilitas gamit ang mga kagamitan at materyales. Bigyan ang mga sugatang tao ng pangunang lunas at dalhin sila sa mga pasilidad na medikal at mga estasyon ng tulong.</p>
<p>Pagpapalaganap ng kaalaman sa pag-iwas sa sakuna sa pamamagitan ng mga drill at training session. Pagpapataas ng kamalayan sa pag-iwas sa sakuna sa mga residente sa pamamagitan ng mga circular notice, flyer, atbp.</p>	<p>Mangolekta ng impormasyon mula sa town hall at mga serbisyo ng bombero, at magbigay ng tumpak na impormasyon sa mga residente. Lulat ang mga sitwasyon ng pinsala at paglikas ng komunidad sa town hall.</p>	<p>Tukuyin ang mga mapanganib na lugar sa loob ng lugar. Alamin ang maraming ruta at lugar na paglilikasan, at magsagawa ng mga drill para sa paggabay.</p>	<p>Gabayan ang mga residente nang wasto sa mga lugar na paglilikasan upang makagawa ng ligtas na pagkilos bilang isang organisasyon.</p>
<p>Suriin ang mga salik sa loob ng komunidad na maaaring magdulot o magpakalat ng pinsala mula sa sunog. Inspeksyunin ang mga kagamitan sa pagpukso ng apoy at matuto ng mga epektibong teknik sa pag-apula ng sunog.</p>	<p>Sa paghingi ng pakikipagtulungan ng mga kalapit na residente, magsagawa ng paunang pag-apula ng apoy upang maiwasan ang pagkalat ng sunog.</p>	<p>Pag-iimbak at pangangasiwa ng mga suplay. Pagsasagawa ng mga soup run, mga drill sa pamamahagi ng tubig, atbp.</p>	<p>Pagsasagawa ng mga soup run at pagtitiyak ng maiinom na tubig. Pagtanggap at pamamahagi ng pagkain at mga relief supply.</p>

Magpakita ng konsiderasyon sa mga taong nangangailangan ng espesyal na tulong

Ang mga taong mangangailangan ng espesyal na konsiderasyon (hal., mga matatanda, taong may kapansanan, taong may sakit o sugatan, sanggol, buntis, at dayuhang mamamayan) ay tinutukoy bilang mga taong nangangailangan ng espesyal na tulong. Kabilang sa mga karaniwang pangangailangan ang mas matagal na oras sa paglikas at ang hindi agad maunawaan ang impormasyon o sitwasyon. Sa pagbabalik-tanaw sa mga nakaraang sakuna, makikita na maraming tao sa mga grupong ito ang nasawi. Sa isang emergency, magtutulongan tayong lahat bilang isang komunidad.



Pagbuo ng mga ugnayan at suporta sa pang-araw-araw na pamumuhay

Talakayin kung anong mga uri ng suporta ang maaaring ibigay sa pamamagitan ng mga bagay tulad ng mga voluntary disaster prevention organization. Unawain ang mga kalagayan sa pamumuhay, atbp. ng mga tao sa komunidad na nangangailangan ng espesyal na tulong, magdesisyon sa mga bagay tulad ng kung paano magbabahagi ng impormasyon sa kanila at kung paano sila susuportahan sa isang sakuna, at iparating ang mga desisyon sa kanila nang maaga. Ito ay isa pang mabuting dahilan para sa pakikipag-ugnayan sa isa't isa sa araw-araw at pagbuo ng mga ugnayan ng pagtitiwala.



Mahalagang punto para sa ligtas na paggabay



Matatanda / mga taong may sakit o sugatan

- Ipaalam ang sitwasyon nang malinaw
- Makipag-usap sa kanila upang pawiin ang kanilang kaba
- Tulungan silang lumikas, o pasanin sila sa likod



Mga taong may kapansanan

- Tulungan sila
- Kapag gumagabay sa mga taong may kapansanan sa paningin, ipaliwanag ang mga kilos sa pamamagitan ng pagsasalita



Mga buntis / sanggol

- Tumulong sa pagdadala ng mga gamit, atbp
- Bantayan ang mga bata upang hindi sila mawala o masugatan



Mga dayuhan

- Kung problema ang hadlang sa wika, ipaliwanag ang sitwasyon gamit ang mga kumpas ng kamay o mga guhit, o sa pamamagitan ng translation app kung may available na smartphone

Maghanda ng mga pang-emergency na grab-and-go supply at mga naimbak na supply

Gamitin ang listahan sa ibaba para sa mga bagay tulad ng "mga pang-emergency na grab-and-go supply" para sa pagpunta sa isang lugar na paglilikasan at "mga naimbak na suplay" para sa pagsilong sa bahay, at gumawa ng mga paghahanda na angkop sa sitwasyon. Ang pagkakaroon ng iyong mga karaniwan at pamilyar na pagkain at mga pang-araw-araw na pangangailangan ay maaari ding makapagbigay ng kapanatagan sa mga lugar na paglilikasan.

Magkakaiba ang mga kinakailangang kagamitan depende sa uri ng sakuna at kung saan ka lilikas!



Mga pang-emergency na grab-and-go supply Ang bawat miyembro ng pamilya ay naghahanda ng minimum na set ng mga bagay na kakailanganin nila mismo

- Pamalit na damit (mga damit na maaari mong makontrol ang temperatura ng iyong katawan)
- Mga gamot para sa malalang karamdaman (kabilang ang kopya ng mga rekord ng gamot)
- Mga mahahalagang gamit (mga kopya ng bankbook at health insurance card)
- Cash (kabilang ang mga barya para sa mga public phone)
- Pagkain para sa emergency (handa nang kainin)
- Mga tsinelas (para sa mga lugar na paglilikasan)
- Emergency radio (compact/multi-function type)
- Disaster prevention hood / helmet
- Mga guwantes na pantrabaho
- Tubig na maiinom
- Gamit sa ulan (kapote, atbp.)
- Pito
- Mga portable na kubeta
- Mga gamit sa pagsulat
- Mga plastic bag / shopping bag
- Mobile battery

- Mga tuwalya
- Mga baterya
- Flashlight/headlamp
- Mga first aid kit



- **Mga hakbang sa pag-iwas sa impeksyon**
- Mga disposable mask
- Mga thermometer
- Mga disinfecting wipe

Mga naimbak na suplay Maghanda ng sapat para sa iyong pamilya, na may tinatanyag gabay na hindi bababa sa tatlong araw hanggang isang linggo hanggang sa maka-recover

- **Pagkain, atbp.**
 - Pagkain (bigas, tuyong kanin, instant noodles, de-latang pagkain, lutong pagkain, atbp.)
 - Tubig na maiinom (tinatayang 3 L bawat tao bawat araw)
 - Cling wrap / aluminum foil
 - Mga disposable na kagamitan sa pagkain (mga baso, plato, atbp.)

- **Mga pang-araw-araw na pangangailangan**
 - Mga kumot / magagaan na kumot
 - Mga tuwalya (mga bath towel, atbp.)
 - Pamalit na damit (panlabas na damit, panloob, atbp.)
 - Iba't ibang reserbang item (mga baterya, atbp.)
 - Mga garbage bag / plastic bag
 - Tent/tarp, atbp.
 - Fuel (cassette gas, atbp.)
 - Lantern (flameless na uri)

- **Mga suplay para sa kalinisan**
 - No-rinse shampoo
 - Alcohol disinfectant
 - Portable na kubeta (madaliang gabay: 5 beses bawat tao sa isang araw)
 - Mga gamot para sa araw-araw
 - Toothbrush set (kabilang ang mouthwash, atbp. din)
 - Wet wipes
 - Toilet paper
 - Mga disposable mask

Ang mga kinakailangang gamit ayon sa istruktura at sitwasyon ng pamilya (hal., mga gamit para sa mga sanggol, matatanda, at taong nangangailangan ng nursing care)

- **Mga sanggol / bata**
 - Pagkain ng sanggol
 - Powdered/liquid milk
 - Baby wipes
 - Handbook sa kalusugan ng ina at bata
 - Feeding bottle
 - Mga diaper

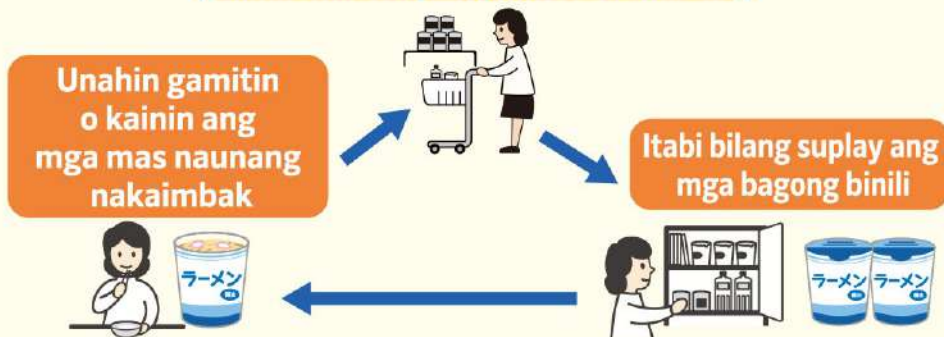
- **Matatanda / mga taong nangangailangan ng nursing care**
 - Mga gamot para sa araw-araw
 - Nursing care insurance card
 - Pagkain para sa nursing care
 - Diaper para sa adulto
 - Disability certificate
 - Pustiso

- **Para sa mga kababaihan**
 - Mga produkto para sa skin care
 - Mga produktong sanitary
 - Personal alarm
 - Poncho

Panatilihin napapanahon ang mga nakaimbak na suplay sa pamamagitan ng "rolling stock"

Ang pagbili ng kaunting ekstrang pagkain at mga pang-araw-araw na pangangailangan, pagkatapos ay ang pagpapanatili ng iyong mga suplay sa pamamagitan ng pagpapalit sa mga nakain (nagamit) na ay tinatawag na **rolling stock**. Dahil maaari mo itong ihanda habang kinokonsumo rin ang mga ito, ang mga bagay tulad ng mga pre-packaged na pagkain na may maikling petsa ng pag-expire ay maaari ding gamitin bilang pagkaing pang-emergency.

Bilhin muli ang nagamit o nakain na



Tungo sa pagpapanumbalik ng normal na pang-araw-araw na buhay

Kapag napinsala ang iyong tahanan sa isang sakuna, dahil sa gulat ay maaaring hindi mo malaman kung saan magsisimula. Bago simulan ang paglilinis o gawaing pagkukumpuni, suriin ang kailangan mong gawin upang makakuha ng suporta, atbp. sa hinaharap.

Mga disaster victim certificate at mga disaster damage certificate

Ang mga disaster victim certificate at disaster damage certificate ay mga sertipikong inisyu ng mga bayan, atbp. upang patunayan ang pisikal na pinsalang dulot ng mga likas na sakuna o sunog. Ang mga taong dumanas ng pinsala dahil sa sakuna, atbp. ay nangangailangan minsan nito upang mag-claim ng insurance o gumamit ng mga programa para sa suporta sa mga biktima ng sakuna.

Mga disaster victim certificate

Nalalapat ito sa pinsala sa mga tahanan inilalaan para tirhan ng mga tao. Batay sa isang aplikasyon, isasagawa ang isang on-site na inspeksyon, at ikaklasipika ang pinsala bilang "lubos na pagkawasak," "bahagyang pagkawasak," atbp.

Daloy ng Proseso

- 1 Ihandang mga kinakailangang dokumento
- 2 Mag-apply sa Meiwa Town Hall, o sa kagawaran ng bombero kung may naging pinsala ng sunog

Mga kagamitang kinakailangan para sa mga pamamaraan

- 1 Form ng aplikasyon
 - 2 Mga dokumento ng pagkakakilanlan (My Number card, driver's license, atbp.)
 - 3 Mga larawan ng mga nasirang bahagi (Opsyonal ang paglakip sa mga ito maliban kung nais mong gamitin ang paraang self-assessment, kung saan ito ay kinakailangan.)
- ※Tandaan: Sa paraang self-assessment, ang kumpirmasyon ay ginagawa sa pamamagitan ng mga larawan ng mga nasirang bahagi, at walang isasagawang inspeksyon sa mismong lugar. Ang mga disaster victim certificate na inisyu sa pamamagitan ng paraang self-assessment ay limitado lamang sa mga kaso kung saan kinaklasipika ang pinsala sa tirhan bilang "bahagyang pagkasira na hindi aabot sa kalahating pagkaguhu" (pinsalang 10% o pababa).



Sertipiko ng pinsala mula sa sakuna

Nalalapat ito sa pinsala sa mga ari-ariang hindi pantirahan, hal., mga gusaling hindi ginagamit bilang tirhan (mga tindahan, opisina, pabrika, atbp.), mga instalasyon sa labas (mga bodega, bakod, atbp.), mga sasakyan, at mga kagamitan sa bahay. Walang gagawing on-site na inspeksyon o klasipikasyon ng pinsala para sa mga ito.

Daloy ng Proseso

- 1 Kumuha ng mga larawan ng pinsala bago maglinis o magkumpuni
- 2 Mag-apply sa Meiwa Town Hall

Mga kagamitang kinakailangan para sa mga pamamaraan

- 1 Form ng aplikasyon
- 2 Dokumento ng pagkakakilanlan (My Number card, driver's license, atbp.)
- 3 Mga larawan ng mga nasirang kagamitan (nagpapakita ng lawak ng pinsala)



Kokontakin

Dibisyon sa Buwis ng Bayan ng Meiwa TEL:0276-84-3111

Itala sa larawan ang kalagayan ng pinsala

Sa labas

Kumuha ng mga larawan gamit ang camera, smartphone, atbp., mula sa apat na direksyon kung maaari



Kung binaha ito, kumuha din ng mga larawan na nagpapakita ng lalim ng tubig

Sa loob ng gusali

Para sa mga larawan sa loob ng bahay, tunguhing kumuha ng dalawang uri: wide shot na nagpapakita ng kabuuang sitwasyon at close-up na nagpapakita ng mga detalye



Bago magsagawa ng anumang gawaing paglilinis, atbp. sa iyong tahanan, kumuha ng mga larawan ng pinsala. Kakailanganin mo ang mga ito para sa mga bagay tulad ng pagkuha ng mga sertipiko mula sa bayan upang makatanggap ng suporta at pag-claim ng insurance.



Listahan ng mga pasilidad na paglilikasan

Inirerekomenda ang malawakang paglikas patungo sa isang lokasyon sa labas ng bayan, ngunit ang mga sumusunod na pasilidad na paglilikasan ay itinalaga para gamitin sa isang emergency. Pakitandaan na nag-iiba-iba ang mga tungkulin depende sa uri ng pasilidad.

VACAN maps

Tingnan kung anong mga lugar na paglilikasan ang binuksan, at kung gaano karaming tao ang naroroon



Maaaring gamitin sa panahon ng pagbaha



Mga itinalagang lugar para sa emergency na paglikas

Mga lugar ito na madaliang (pansamantalang) malilikasan ng mga tao upang protektahan ang kanilang mga buhay mula sa isang nalalapit at mapanganib na sakuna. Wala silang naimbak na suplay o katulad na mga paghahanda. Ang mga pribadong pasilidad ay maaari lamang gamitin kapag nakiusap ang bayan sa kanila na tumanggap ng mga lumikas at naging handa na silang gawin ito.

Numero	Pangalan	Lokasyon
1	Munisipyo ng Meiwa	Nissato 250-1
2	Paaralang Elementarya ng Meiwa-Higashi	Senzui 293
3	Paaralang Elementarya ng Meiwa-Nishi	Kawamata 26
4	Junior High School ng Meiwa	Nissato 298-1
5	Sentrong Community Center ng Meiwa	Nissato 303-1
6	Gusali ng Sentrong Medikal ng Meiwa	Nakaya 331-1
7	Mataas na Paaralang Komersyal at Teknikal ng Tatebayashi	Minami-Oshima 660
8	Yamau Co., Ltd.	Suka 275
9	Tysei Co., Ltd.	Kawamata 538
10	ADVANTEST CORPORATION	Owa 336-1
11	Cosmenist Co., Ltd.	Owa 446
12	TOPPAN Inc.	Owa 667-1
13	Nihon Canpack Co., Ltd.	Yajima 1111
14	HOTEL R9 Premium Kawamata Ekimae	Nakaya 115-1
15	JR East Linen Co., Ltd.	Shimo-Eguro 560-3

Magagamit habang may lindol

Pangalan	Lokasyon
Munisipyo ng Meiwa	Nissato 250-1
Paaralang Elementarya ng Meiwa-Higashi	Senzui 293
Paaralang Elementarya ng Meiwa-Nishi	Kawamata 26
Junior High School ng Meiwa	Nissato 298-1
Sentrong Community Center ng Meiwa	Nissato 303-1
Sanko Arena Meiwa	Nissato 299-1
Nihon Canpack Hall	Minami-Oshima 1073-1
Gusali ng Sentrong Medikal ng Meiwa	Nakaya 331-1
Fureai Center Suzukake	Senzui 314-1
Fureai Center Popura	Suka 249-1
HOTEL R9 Premium Kawamata Ekimae	Nakaya 115-1
Parke ng Suzukake	Kami-Eguro 635
Sentral na Parke ng Sakura	Minami-Oshima 1656-1
Furusato Square	Nissato 317-1 at iba pa
Parke ng Owa	Owa 236-10
Parke ng Yajima	Yajima 900-4



Mga itinalagang silungan sa paglikas

Layunin ng mga pasilidad na ito na maging pansamantalang tuluyan ng mga tao kung hindi sila makauwi sa bahay dahil sa pinsala, atbp. matapos ang isang sakuna.

Numero	Pangalan	Lokasyon
2	Paaralang Elementarya ng Meiwa-Higashi	Senzui 293
3	Paaralang Elementarya ng Meiwa-Nishi	Kawamata 26
4	Junior High School ng Meiwa	Nissato 298-1
5	Sentrong Community Center ng Meiwa	Nissato 303-1
6	Meiwa Medical Center Building	Nakaya 331-1
7	Mataas na Paaralang Komersyal at Teknikal ng Tatebayashi	Minami-Oshima 660

Pangalan	Lokasyon
Paaralang Elementarya ng Meiwa-Higashi	Senzui 293
Paaralang Elementarya ng Meiwa-Nishi	Kawamata 26
Junior High School ng Meiwa	Nissato 298-1
Sentrong Community Center ng Meiwa	Nissato 303-1
Sanko Arena Meiwa	Nissato 299-1
Nihon Canpack Hall	Minami-Oshima 1073-1
Gusali ng Sentrong Medikal ng Meiwa	Nakaya 331-1
Fureai Center Suzukake	Senzui 314-1
Fureai Center Popura	Suka 249-1



Mga welfare shelter

Ang mga pasilidad na ito ay nagbibigay ng prioridad sa pagtanggap ng mga taong nangangailangan ng espesyal na tulong (hal., ang matatanda at mga taong may kapansanan) at ang kanilang mga pamilya, na mahihirapang lumikas sa mga itinalagang lugar para sa paglikas na pang-emergency sa panahon ng sakuna.

Numero	Pangalan	Lokasyon
6	Meiwa Medical Center Building	Nakaya 331-1

Pangalan	Lokasyon
Gusali ng Sentrong Medikal ng Meiwa	Nakaya 331-1
Fureai Center Suzukake	Senzui 314-1
Fureai Center Popura	Suka 249-1



Mga pasilidad para sa akomodasyon ng mga lumikas mula sa malawak na lugar

Mga pasilidad na tatanggap sa mga lumikas na naghahanap ng masisilungan sa labas ng bayan

Numero	Pangalan	Lokasyon
16	Mataas na Paaralan ng Tatebayashi	Fujiharacho 124-1, Lungsod ng Tatebayashi
17	Mataas na Paaralan para sa mga Kababaihan ng Tatebayashi	Obikicho 6-1, Lungsod ng Tatebayashi
18	Paaralan ng Nursing sa Tatebayashi	Naegicho 2497-1, Lungsod ng Tatebayashi



● Paglikas kasama ang mga alagang hayop

Ang mga alagang hayop ay mahalaga ring miyembro ng pamilya. Ang paghahanda sa kanila para sa paglikas ay isa pang mabuting dahilan para bigyan sila ng regular na bakuna, sanayin sa pagbabanyo, at sanayin sila sa loob ng carrier o kulungan. Walang ibang pasilidad maliban sa nakalista sa ibaba ang papayag na lumikas ka kasama ang mga alagang hayop. Gayundin, maaaring hindi laging magkasama sa silungan ang mga alagang hayop at ang kanilang mga may-ari.

19 Sanko Arena Meiwa

Address : Nissato 299-1, Bayan ng Meiwa



Siguraduhing tapos na ang pagpaparehistro ng aso, at napapanahon lahat ang mga bakuna laban sa rabies, atbp.!



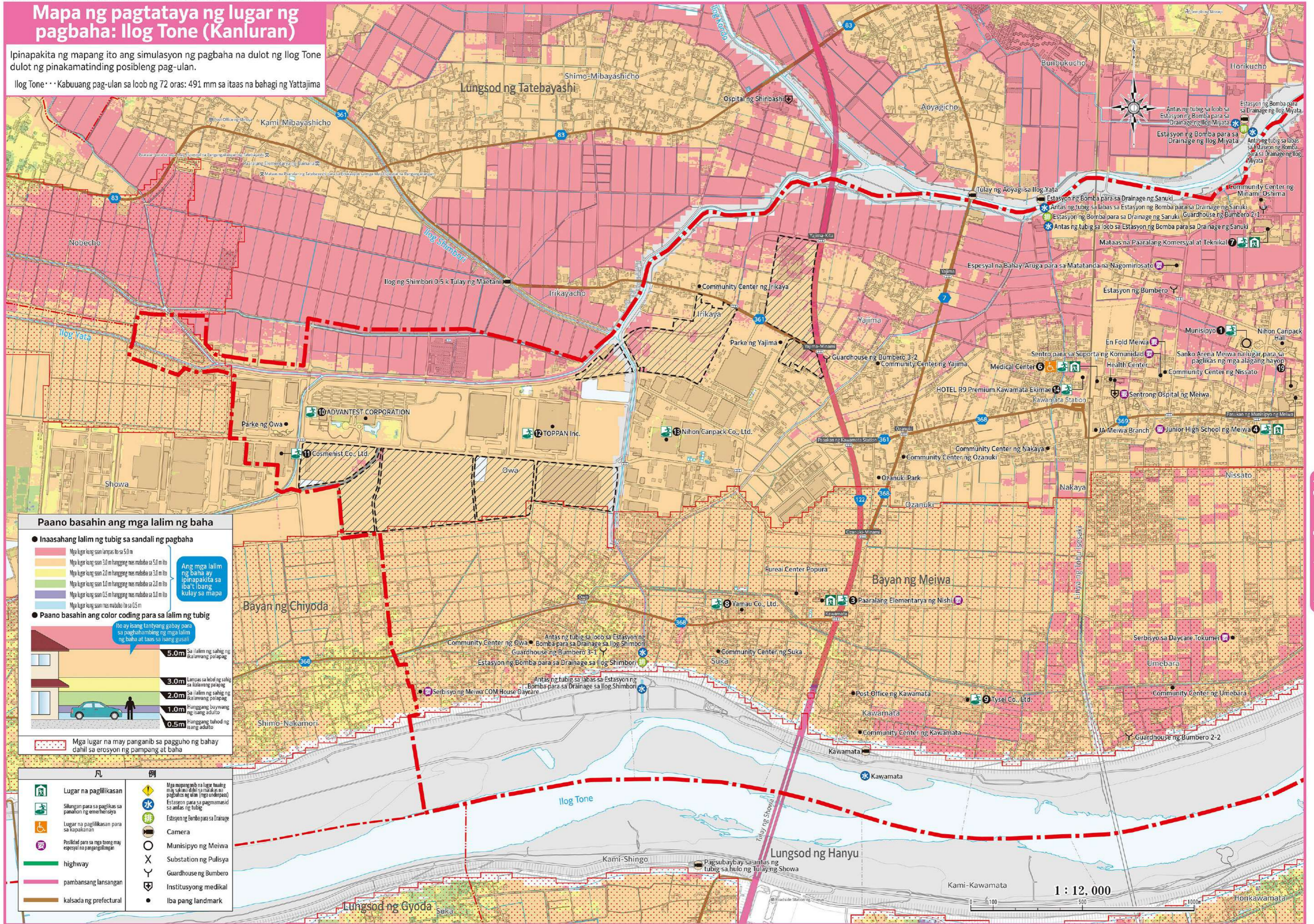
Mga pang-emergency na suplay para sa mga alagang hayop

- Collar/leash
- ID tag (license tag o impormasyon sa pagkakakilanlan)
- Tubig at pagkain ng alagang hayop
- Carrier bag/cage
- Mga suplay na pambanyo ng alagang hayop, atbp.

Mapa ng pagtataya ng lugar ng pagbaha: Ilog Tone (Kanluran)

Ipinapakita ng mapang ito ang simulasyon ng pagbaha na dulot ng Ilog Tone dulot ng pinakamatinding posibleng pag-ulan.

Ilog Tone ••• Kabuuang pag-ulan sa loob ng 72 oras: 491 mm sa itaas na bahagi ng Yattajima



Paano basahin ang mga lalim ng baha

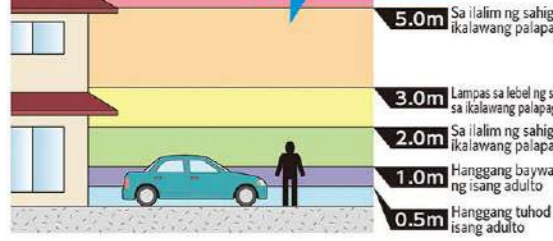
● Inaasahang lalim ng tubig sa sandali ng pagbaha

- Mga lugar kung saan lalim ng tubig ay 5.0 m
- Mga lugar kung saan 3.0 m hanggang mas mababa sa 5.0 m
- Mga lugar kung saan 2.0 m hanggang mas mababa sa 3.0 m
- Mga lugar kung saan 1.0 m hanggang mas mababa sa 2.0 m
- Mga lugar kung saan 0.5 m hanggang mas mababa sa 1.0 m

Ang mga lalim ng baha ay ipinapakita sa iba't ibang kulay sa mapa

● Paano basahin ang color coding para sa lalim ng tubig

Ito ay isang tanyag gabay para sa paghahambing ng mga lalim ng baha at taas sa isang gusali



Mga lugar na may panganib sa pagguho ng bahay dahil sa erosyon ng pampang at baha

- | | | | |
|--|---|--|---|
| | Lugar na paglilikasan | | Mga manganib na lugar tawing may sakuna dahil sa mababang pagguho ng eron (mga underpass) |
| | Silungan para sa paglikas sa panatili ng enerhiya | | Estasyon ng Bomba para sa Drainage |
| | Lugar na paglilikasan para sa kapakanan | | Camera |
| | Pasilidad para sa mga taong may espesyal na pangangailangan | | Munisipyo ng Meiwa |
| | highway | | Substation ng Pulisya |
| | pambansang lansangan | | Guardhouse ng Bumbero |
| | kalsada ng prefectural | | Institusyong medikal |
| | | | Iba pang landmark |

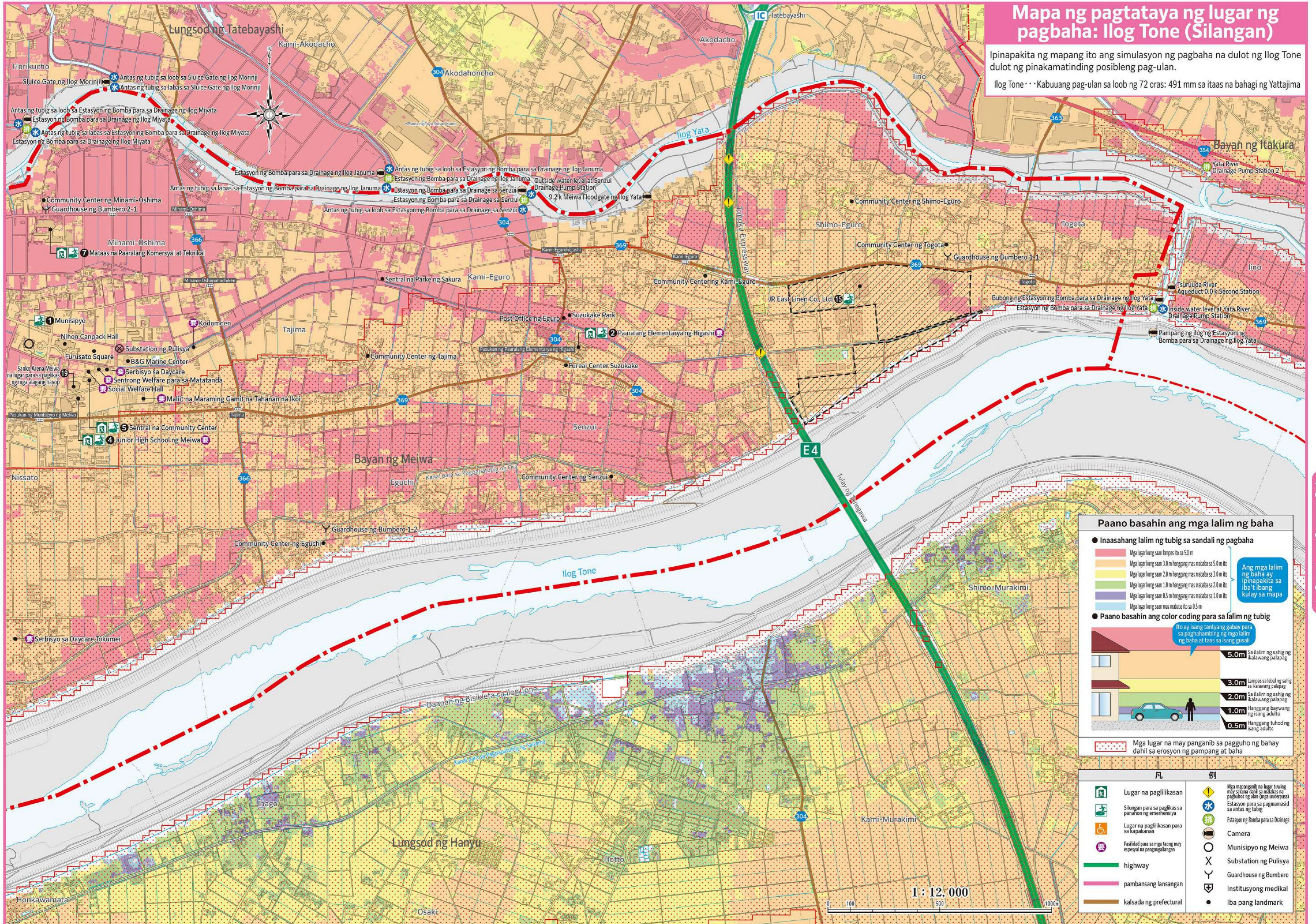
Mapa ng pagtataya ng lugar ng pagbaha: Ilog Tone (Kanluran)

Mga lugar kung saan nagbago ang kasalukuyang elevation dahil sa pag-unlad atbp. Ang mga flood hazard area ay batay sa itinalagang datos na inilathala ng pambansa at prefectural na pamahalaan noong 2017.

Mapa ng pagtataya ng lugar ng pagbaha: Ilog Tone (Silangan)

Ipinapakita ng mapang ito ang simulasyon ng pagbaha na dulot ng Ilog Tone dulot ng pinakamatinding posibleng pag-ulan.

Ilog Tone: ••• Kabuuang pag-ulan sa loob ng 72 oras: 491 mm sa itaas na bahagi ng Yattajima

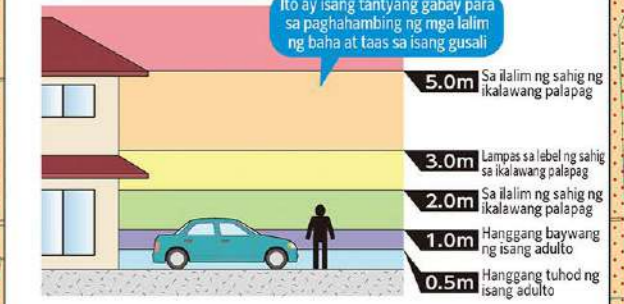


Paano basahin ang mga lalim ng baha

- Inaasahang lalim ng tubig sa sandali ng pagbaha
 - Mga lugar kung saan kumpas ito sa 5.0 m
 - Mga lugar kung saan 3.0 m hanggang mas mababa sa 5.0 m ito
 - Mga lugar kung saan 2.0 m hanggang mas mababa sa 3.0 m ito
 - Mga lugar kung saan 1.0 m hanggang mas mababa sa 2.0 m ito
 - Mga lugar kung saan 0.5 m hanggang mas mababa sa 1.0 m ito

Ang mga lalim ng baha ay ipinapakita sa iba't ibang kulay sa mapa

Paano basahin ang color coding para sa lalim ng tubig



Mga lugar na may panganib sa pagguguhog ng bahay dahil sa erosyon ng pampang at baha

凡	例
	Lugar na paglilikasan
	Silungan para sa paglikas sa panahon ng emerhensiya
	Lugar na paglilikasan para sa kapakanan
	Pasilidad para sa mga taong may espesyal na pangangailangan
	Mga mapanganib na lugar tumungon sa pagbabahay ng mga bagay sa malakas na pagbabaha ng ulan (mga windbreak)
	Estasyon para sa pagmamamasaad sa antas ng tubig
	Estasyon ng Bomba para sa Drainage
	Camera
	Munisipyo ng Meiwa
	Substation ng Pulisya
	Guardhouse ng Bumbero
	Institusyong medikal
	Iba pang landmark

Mapa ng pagtataya ng lugar ng pagbaha: Ilog Tone (Silangan)

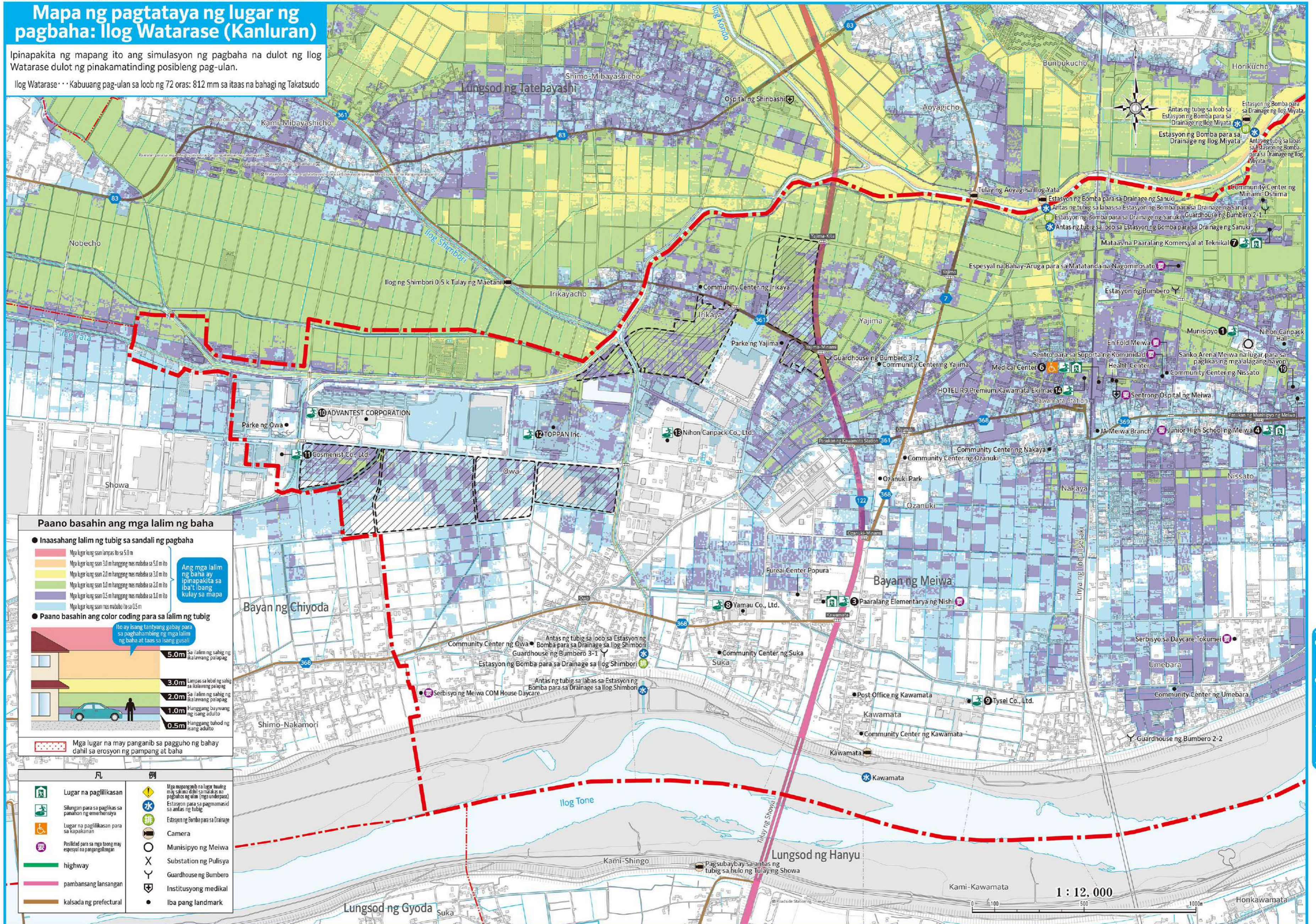
Mapa ng pagtataya ng lugar ng pagbaha: Ilog Tone (Silangan)

1 : 12,000

Mapa ng pagtataya ng lugar ng pagbaha: Ilog Watarase (Kanluran)

Ipinapakita ng mapang ito ang simulasyon ng pagbaha na dulot ng Ilog Watarase dulot ng pinakamatinding posibleng pag-ulan.

Ilog Watarase: Kabuuang pag-ulan sa loob ng 72 oras: 812 mm sa itaas na bahagi ng Takatsudo



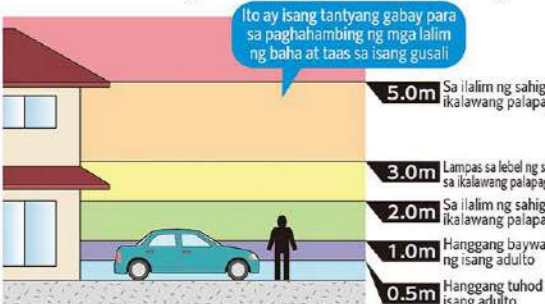
Paano basahin ang mga lalim ng baha

● Inaasahang lalim ng tubig sa sandali ng pagbaha

- Mga lugar kung saan lalim ng tubig sa 5.0 m
- Mga lugar kung saan 3.0 m hanggang mas mababa sa 5.0 m
- Mga lugar kung saan 2.0 m hanggang mas mababa sa 3.0 m
- Mga lugar kung saan 1.0 m hanggang mas mababa sa 2.0 m
- Mga lugar kung saan 0.5 m hanggang mas mababa sa 1.0 m
- Mga lugar kung saan mas mababa sa 0.5 m

Ang mga lalim ng baha ay ipinapakita sa iba't ibang kulay sa mapa

● Paano basahin ang color coding para sa lalim ng tubig



Mga lugar na may panganib sa pagguguh ng bahay dahil sa erosyon ng pampang at baha

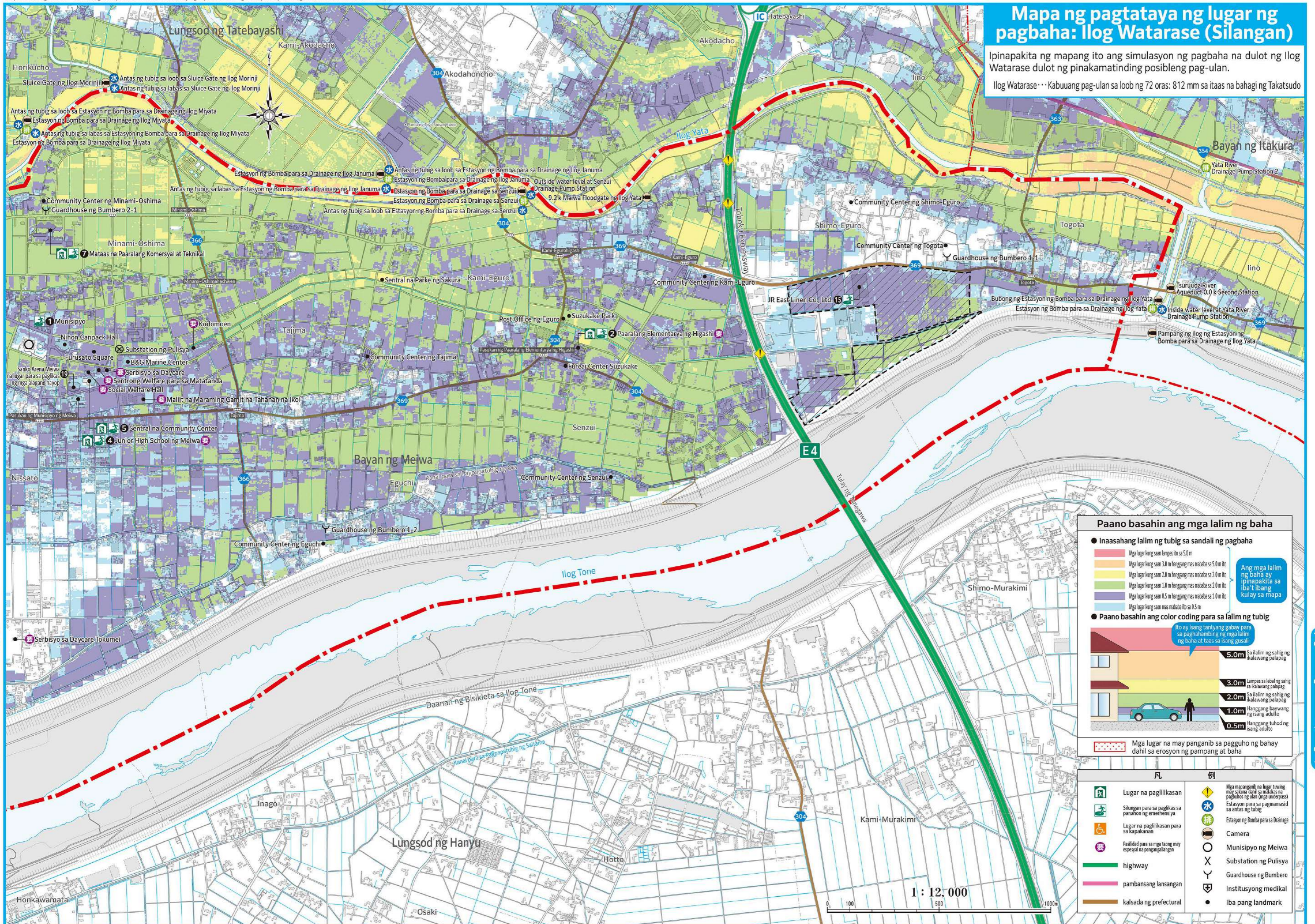
凡	例
Lugar na paglilikasan	Mga manganib na lugar tuwing may sikat na dihi sa mababang paglilipos ng ulan (mga underpass)
Silungan para sa paglikas sa panahon ng emerhensiya	Estasyon para sa pagmamassid sa antas ng tubig
Lugar na paglilikasan para sa kapakanan	Estasyon ng Bomba para sa Drainage
Pasilidad para sa mga taong may espesyal na pangangailangan	Camera
highway	Munisipyo ng Meiwa
pambansang lansangan	Substation ng Pulisya
kalsada ng prefectural	Guardhouse ng Bumbero
	Institusyong medikal
	Iba pang landmark

Mapa ng pagtataya ng lugar ng pagbaha: Ilog Watarase (Kanluran)

Mapa ng pagtataya ng lugar ng pagbaha: Ilog Watarase (Silangan)

Ipinapakita ng mapang ito ang simulasyon ng pagbaha na dulot ng Ilog Watarase dulot ng pinakamatinding posibleng pag-ulan.

Ilog Watarase ··· Kabuwang pag-ulan sa loob ng 72 oras: 812 mm sa itaas na bahagi ng Takatsudo



Paano basahin ang mga lalim ng baha

● Inaasahang lalim ng tubig sa sandali ng pagbaha

- 5.0m Mga lugar kung saan kumpas ito sa 5.0 m
- 3.0m Mga lugar kung saan 3.0 m hanggang mas mababa sa 5.0 m ito
- 2.0m Mga lugar kung saan 2.0 m hanggang mas mababa sa 3.0 m ito
- 1.0m Mga lugar kung saan 1.0 m hanggang mas mababa sa 2.0 m ito
- 0.5m Mga lugar kung saan 0.5 m hanggang mas mababa sa 1.0 m ito
- 0.5m Mga lugar kung saan mas mababa ito sa 0.5 m

Ang mga lalim ng baha ay ipinapakita sa iba't ibang kulay sa mapa

● Paano basahin ang color coding para sa lalim ng tubig

Ito ay isang tanlyang gabay para sa paghambing ng mga lalim ng baha at taas sa isang gusali

- 5.0m Sa ilalim ng sahig ng ikalawang palapag
- 3.0m Hampas sa lebel ng sahig sa ikalawang palapag
- 2.0m Sa ilalim ng sahig ng ikalawang palapag
- 1.0m Hanggang baywang ng isang adulto
- 0.5m Hanggang tuhod ng isang adulto

● Mga lugar na may panganib sa pagguho ng bahay dahil sa erosyon ng pampang at baha

凡	例
	Lugar na paglilikasan
	Silungan para sa paglikas sa panahon ng emerhensiya
	Lugar na paglilikasan para sa kapakanan
	Pasilidad para sa mga taong may espesyal na pangangailangan
	Mga mapanganib na lugar tuming man sukama dahil sa malakas na pagbabas ng ulan (mga windgrass)
	Estasyon para sa pagmamassid sa antas ng tubig
	Estasyon ng Bomba para sa Drainage
	Camera
	Munisipyo ng Meiwa
	Substation ng Pulisya
	Guardhouse ng Bumbero
	Institusyong medikal
	Iba pang landmark

1 : 12,000

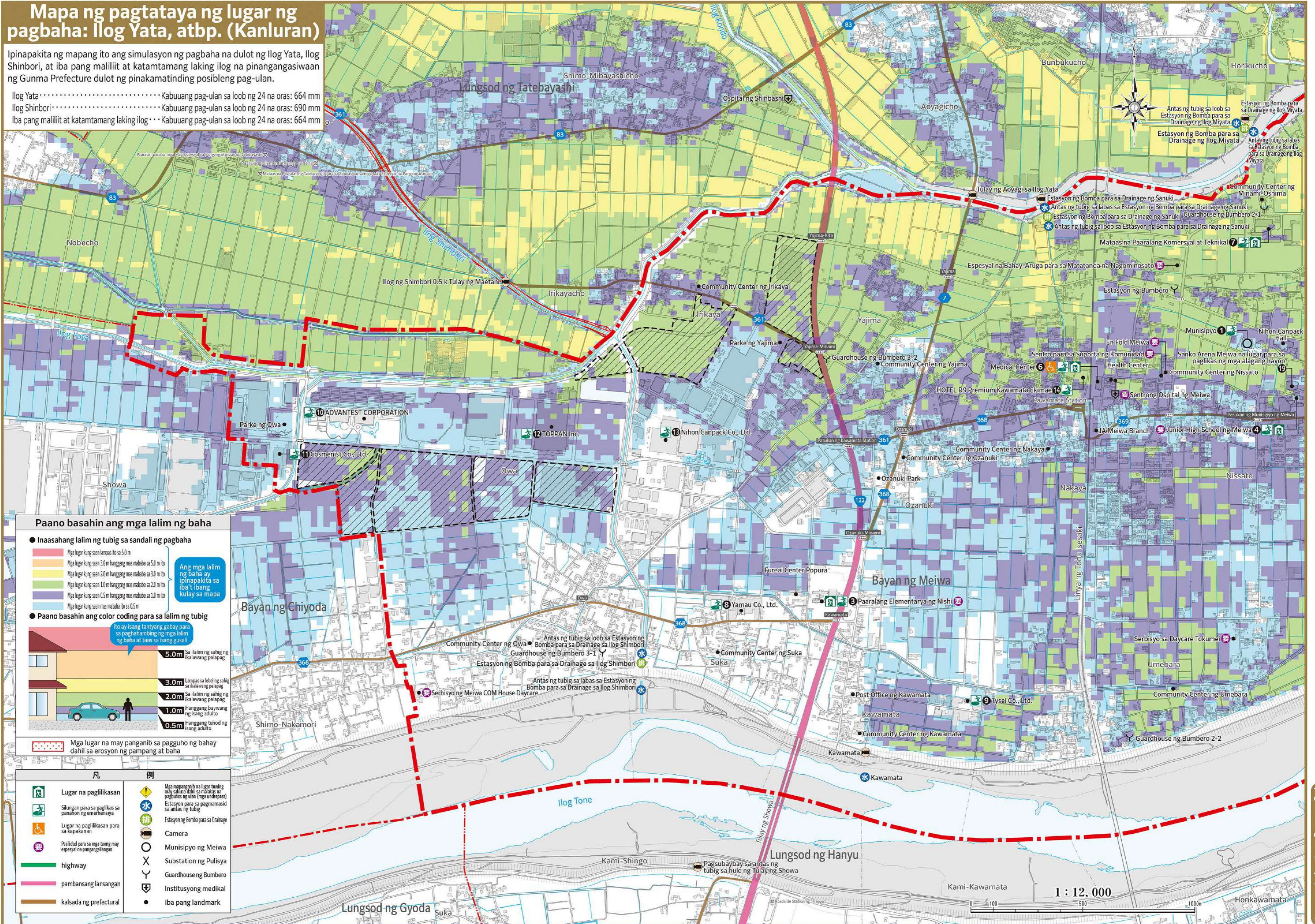
Mapa ng pagtataya ng lugar ng pagbaha: Ilog Watarase (Silangan)

Mapa ng pagtataya ng lugar ng pagbaha: Ilog Watarase (Silangan)

Mapa ng pagtataya ng lugar ng pagbaha: Ilog Yata, atbp. (Kanluran)

Ipinapakita ng mapang ito ang simulasyon ng pagbaha na dulot ng Ilog Yata, Ilog Shinbori, at iba pang maliit at katamtamang laking ilog na pinangangasiwaan ng Gunma Prefecture dulot ng pinakamatinding posibleng pag-ulan.

- Ilog Yata Kabuuang pag-ulan sa loob ng 24 na oras: 664 mm
- Ilog Shinbori Kabuuang pag-ulan sa loob ng 24 na oras: 690 mm
- Iba pang maliit at katamtamang laking ilog Kabuuang pag-ulan sa loob ng 24 na oras: 664 mm



Paano basahin ang mga lalim ng baha

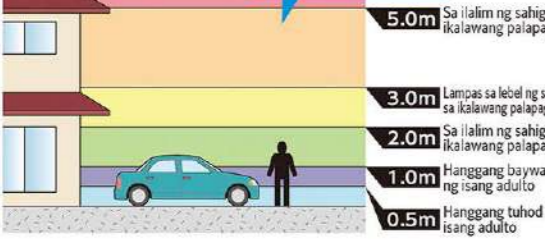
● Inaasahang lalim ng tubig sa sandali ng pagbaha

- Mga lugar kung saan lalim ng tubig sa 5.0 m
- Mga lugar kung saan 3.0 m hanggang mas mababa sa 5.0 m
- Mga lugar kung saan 2.0 m hanggang mas mababa sa 3.0 m
- Mga lugar kung saan 1.0 m hanggang mas mababa sa 2.0 m
- Mga lugar kung saan 0.5 m hanggang mas mababa sa 1.0 m
- Mga lugar kung saan mas mababa sa 0.5 m

Ang mga lalim ng baha ay ipinapakita sa iba't ibang kulay sa mapa

● Paano basahin ang color coding para sa lalim ng tubig

Ito ay isang tanyag gabay para sa paghahambing ng mga lalim ng baha at taas sa isang gusali



Mga lugar na may panganib sa paghuhugang dahil sa erosyon ng pampang at baha

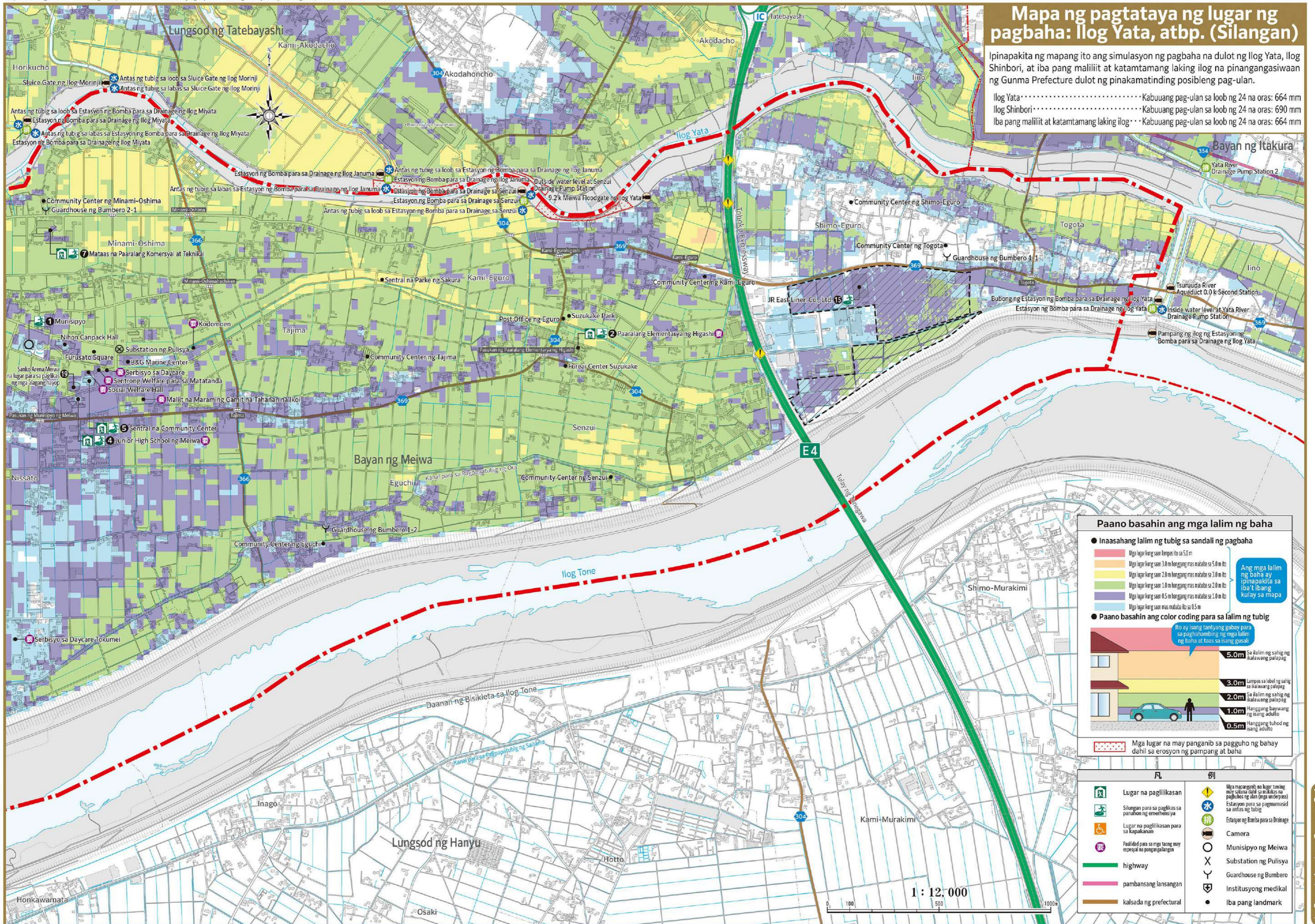
凡	例
	Lugar na paglilikasan
	Silungan para sa paglikas sa panatili ng emerhensiya
	Lugar na paglilikasan para sa kapakanan
	Pasilidad para sa mga taong may espesyal na pangangailangan
	highway
	pambansang lansangan
	kalsada ng prefectural
	Mga mapanganib na lugar tuwing may sikat na dilaw sa mata sa mga paglalabas ng eron (mga underpass)
	Estasyon para sa pagmamamasaad sa antas ng tubig
	Estasyon ng Bomba para sa Drainage
	Camera
	Munisipyo ng Meiwa
	Substation ng Pulisya
	Guardhouse ng Bumbero
	Institusyong medikal
	Iba pang landmark

Mapa ng pagtataya ng lugar ng pagbaha: Ilog Yata, atbp. (kanluran)

Mapa ng pagtataya ng lugar ng pagbaha: Ilog Yata, atbp. (Silangan)

Ipinapakita ng mapang ito ang simulasyon ng pagbaha na dulot ng Ilog Yata, Ilog Shinbori, at iba pang maliit at katamtamang laking ilog na pinangangasiwaan ng Gunma Prefecture dulot ng pinakamatinding posibleng pag-ulan.

Ilog Yata Kabuuang pag-ulan sa loob ng 24 na oras: 664 mm
 Ilog Shinbori Kabuuang pag-ulan sa loob ng 24 na oras: 690 mm
 Iba pang maliit at katamtamang laking ilog Kabuuang pag-ulan sa loob ng 24 na oras: 664 mm



Paano basahin ang mga lalim ng baha

- Inaasahang lalim ng tubig sa sandali ng pagbaha**
 - Mga lugar kung saan kumpas ito sa 5.0 m
 - Mga lugar kung saan 3.0 m hanggang mas mababa sa 5.0 m ito
 - Mga lugar kung saan 2.0 m hanggang mas mababa sa 3.0 m ito
 - Mga lugar kung saan 1.0 m hanggang mas mababa sa 2.0 m ito
 - Mga lugar kung saan 0.5 m hanggang mas mababa sa 1.0 m ito
 - Mga lugar kung saan mas mababa ito sa 0.5 m
- Paano basahin ang color coding para sa lalim ng tubig**
 - Ito ay isang tanjyang gabay para sa paghambing ng mga lalim ng baha at taas sa isang gusali

5.0m	Sa ilalim ng sahig ng ikalawang palapag
3.0m	Kumpas sa lebel ng sahig sa ikalawang palapag
2.0m	Sa ilalim ng sahig ng ikalawang palapag
1.0m	Hanggang baywang ng isang adulto
0.5m	Hanggang tuhod ng isang adulto

Mga lugar na may panganib sa pagguho ng bahay dahil sa erosyon ng pampang at baha

凡	例
	Lugar na paglilikasan
	Silungan para sa paglikas sa panahon ng emerhensiya
	Lugar na paglilikasan para sa kapakanan
	Pasilidad para sa mga taong may espesyal na pangangailangan
	Mga mapanganib na lugar, tuming maii-sukina dahil sa malakas na pagbabaha ng ulan (mga windbreak)
	Estasyon para sa pagmamassid sa antas ng tubig
	Estasyon ng Bomba para sa Drainage
	Camera
	Munisipyo ng Meiwa
	Substation ng Pulisya
	Guardhouse ng Bumbero
	Institusyong medikal
	Iba pang landmark

1 : 12,000

Mapa ng pagtataya ng lugar ng pagbaha: Ilog Yata, atbp. (Silangan)

Mapa ng pagtataya ng lugar ng pagbaha: Ilog Yata, atbp. (Silangan)

Mga sakuna dahil sa lindol

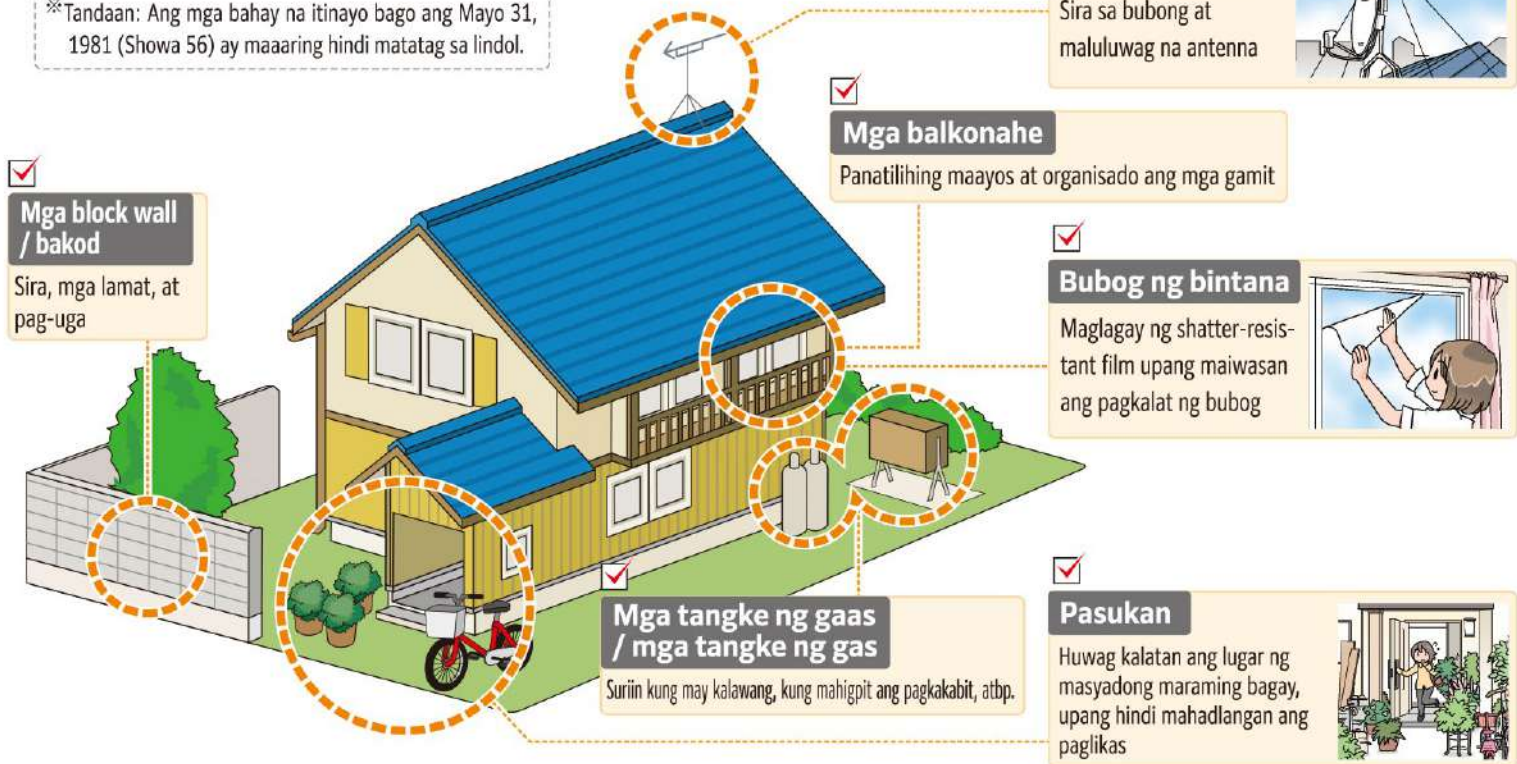
Madalas na nagkakaroon ng malalakas na lindol sa Japan nitong mga nakaraang taon. Hindi tulad ng mga bagyo o baha, halos imposibleng mahulaan ang mga lindol nang maaga, kaya mahalaga ang pang-araw-araw na paghahanda.

Checklist para sa paghahanda sa lindol ng aking tahanan

Sa labas

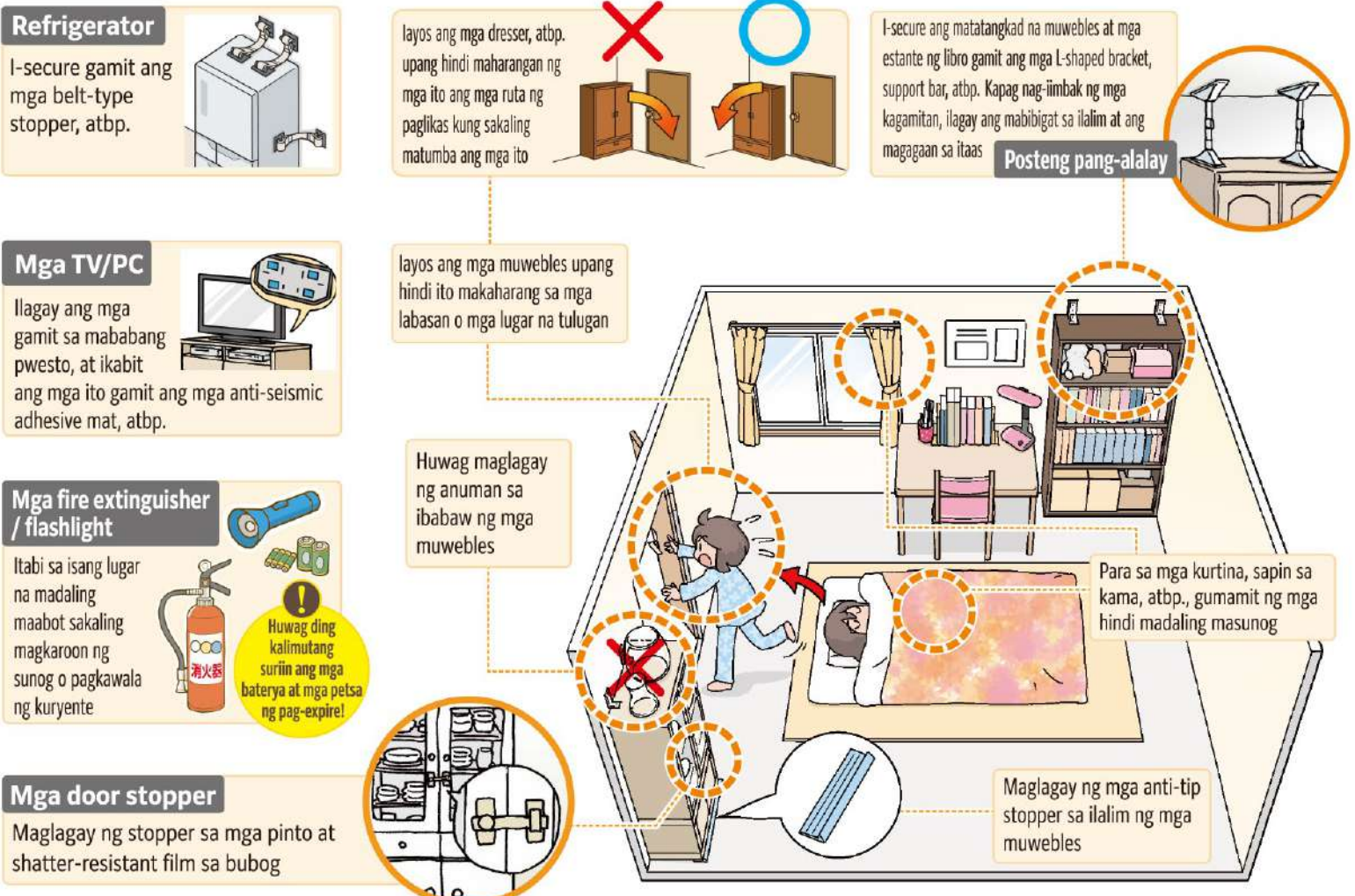
Upang mabawasan ang pinsala mula sa lindol, suriin ang mga pangkaligtasang hakbang ng iyong sariling tahanan. Kung nag-aalala tungkol sa seismic resistance, magsagawa ng seismic assessment,* at gawin ang mga kinakailangang pagpapatibay kung kailangan.

*Tandaan: Ang mga bahay na itinayo bago ang Mayo 31, 1981 (Showa 56) ay maaaring hindi matatag sa lindol.



Sa loob ng gusali

Maraming pinsala sa lindol ang dulot ng mga muwebles, atbp. na natutumba, at ang kalat sa loob ng bahay ay maaari ring makapigil sa mabilis na paglabas ng mga tao. Suriin ang pagkakalagay at mga paraan ng pagkakabit ng iyong mga muwebles, at magsumikap sa mga pangkaligtasang hakbang.



Mga lindol na inaasahan sa Gunma Prefecture

Mga Resulta ng Gunma Prefecture Earthquake Damage Assessment Survey

Ang impormasyon tungkol sa inaasahang pinsala, atbp. mula sa mga lindol sa Gunma Prefecture ay matatagpuan sa website sa ibaba.

<https://www.pref.gunma.jp/page/8133.html>



Mga aksyon kapag nagkaroon ng lindol

Kapag may lindol, ang pagprotekta sa iyong sarili ang pangunahing prioridad. Siguraduhin na handa kang gumawa ng mga tamang desisyon at isagawa ang mga kinakailangang aksyon, alinsunod sa iyong lokasyon. Kahit huminto na ang pagyanig, manatiling alerto para sa mga kasunod na pinsala gaya ng sunog.



Higit sa lahat, "protektahan ang iyong sarili"!!

Kung makaramdam ng malakas na pagyanig o makatanggap ng emergency earthquake alert, protektahan muna ang iyong sarili, pagkatapos ay maghintay hanggang sa tumigil ang pagyanig, na ginagawa ito alinsunod sa iyong paligid.



Sa simula ng lindol
1min 0higit pa

■ Kung nasa loob ng gusali

- Sumilong sa ilalim ng mesa o desk
- Protektahan ang iyong ulo gamit ang unan, magasin, atbp.
- Lumayo sa mga muwebles at bubog



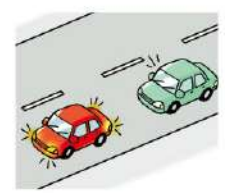
■ Kung nasa labas

- Mag-ingat sa mga nahuhulog na bagay tulad ng mga signboard at bubog
- Sundin ang mga instruksyon ng kawani
- Kung nasa loob ng elevator, pindutin ang lahat ng button ng palapag at lumabas sa unang hinintuan



■ Kung nagmamaneho

- Buksan ang iyong mga hazard light, unti-unting pabagalin ang takbo, at pumarada sa kaliwang bahagi
- Mangalap ng impormasyon sa pamamagitan ng radyo ng sasakyan, atbp.
- Kapag iiwan ang sasakyan, iwanan ang susi sa loob, huwag itong i-lock, at iwanan ang iyong impormasyon para sa pakikipag-ugnayan



Sa simula ng lindol
1-5min

"Tiyakin ang kaligtasan" at "suriin ang iyong paligid"!!

Kapag huminto na ang pagyanig, kumilos nang mahinahon. Siguraduhing ligtas ang iyong paligid at suriin ang sitwasyon. Kung may inilabas na utos sa paglikas o may panganib na gumuho ang iyong bahay, atbp., lumikas agad.



■ Suriin kung may panganib ng sunog

Suriin ang mga pinagmumulan ng apoy gaya ng mga kalan, kagamitang de-gas, heater, at sigarilyo upang maiwasan ang sunog

■ Humanap ng malalabasan

Buksan ang mga pinto at bintana upang maiwasan ang pagkaipit ng mga ito kung sakaling nadeporma ang gusali

■ Suriin ang iyong paligid

Mag-ingat sa mga nabasag na bubog at natumbang muwebles, at suriin ang kaligtasan ng paligid

■ Kumuha ng impormasyon

Kumuha ng tumpak na impormasyon tungkol sa sakuna at paglikas mula sa TV, radyo, atbp.

Sa simula ng lindol
5min hanggang ilang oras

"Magtulungan bilang isang komunidad"!!

Habang binabantayan ang mga aftershock, suriin ang kaligtasan ng mga tao, at kung may pinsala, maki-pagtulungan sa iyong mga kapitbahay.

- Tulungan ang mga taong nangangailangan ng tulong (mga matatanda, taong may kapansanan, may sakit, buntis, atbp.)
- Lumayo sa mga mapanganib na lugar
- Tingnan kung may mga nawawalang tao
- Iligtas ang mga sugatan at bigyan sila ng pangunang lunas
- Magsagawa ng paunang pagsugpo sa apoy kung may sumiklab na sunog



Paano gumamit ng fire extinguisher

- 1 Isingkaw ang daliri sa safety pin at hilahin ito pataas
- 2 Alisin ang hose at itutok ito sa pinagmumulan ng apoy (hawakan ang nozzle kung posible)
- 3 Pisilin nang madiin ang lever upang magbuga ang extinguisher, na nakatutok sa pinagmumulan ng apoy, hindi sa usok o ningas

Pag-iingat!

Mag-ingat sa muling pagliyab mula sa natitirang init

Pag-iingat!

Iwasang ilagay ang mga ito sa mga lugar na maaraw o mahalumigmig

Punan ito habang sinusuri kasama ng iyong pamilya ang mga lugar na paglilikasan sa panahon ng sakuna/emergency at ang mga detalye ng pakikipag-ugnayan. Gayundin, maaaring maging mahirap na matawagan ang mga tao dahil sa mga sakuna, kaya alamin din kung paano gamitin ang "Disaster Message Dial" sa ibaba.

Mga tala para sa pag-iwas sa sakuna ng aking tahanan				
Lugar na paglilikasan ng aking pamilya			Lugar ng pagkikita ng aking pamilya	
Mga detalye ng pakikipag-ugnayan ng mga miyembro ng pamilya	Pangalan ng miyembro ng pamilya	Petsa ng kapanganakan	Uri ng dugo	Mga tala (Mga kondisyon at kasaysayang medikal, numero ng cell phone, pinagtatrabahuhan, atbp.)
		MMM, DD, YYYY	Uri Rh factor (+/-)	
		MMM, DD, YYYY	Uri Rh factor (+/-)	
		MMM, DD, YYYY	Uri Rh factor (+/-)	

Sino ang kokontakin sa oras ng emergency

Isulat ang mga detalye ng pakikipag-ugnayan para sa mga kamag-anak, kakilala, mga lugar na paglilikasan sa labas ng bayan, atbp.

Pangalan	Blg. ng Telepono	Address	Iba pa
		ZIP code:	
		ZIP code:	

Mga detalye ng pakikipag-ugnayan para sa mga may kaugnayang organisasyon

Mga ahensya ng gobyerno

- Munisipyo ng Meiwa • • • • • 0276-84-3111
- Opisina ng Administrasyon at Pagbubuwis ng Prepektura ng Tatebayashi • • • • • 0276-72-4415
- Opisina sa Kalusugan at Welfare ng Tatebayashi • • • • • 0276-72-3230
- Opisina ng Civil Engineering ng Tatebayashi • • • • • 0276-72-4355
- Opisina ng Tone River Upper Stream River • • • • • 048-563-1992
- Opisina ng Ilog Watarase • • • • • 0284-73-5551

Iba pang may kaugnayang organisasyon

- Pagpuksa ng Sunog • • • • • 119
- Pulisya • • • • • 110
- Kawamata Station ng Tobu Railway • • • • • 0276-84-2154
- General Hospital ng Tatebayashi Kosei • • • • • 0276-72-3140
- Memorial Hospital ng Ota • • • • • 0276-55-2200
- Maebashi Red Cross Hospital • • • • • 027-265-3333
- General Hospital ng Hanyu • • • • • 048-562-3000

Tagapagkaloob ng pangunahing pangangalagang medikal:

Mga paraan upang maipaalam sa pamilya at mga kakilala ang impormasyon tungkol sa iyong kaligtasan, atbp.

Disaster Message Dial **171**

Kung magkaroon ng malawakang sakuna, itong "voice message board" ay magbibigay-daan sa iyo na mag-record at mag-play ng mga mensahe upang makontak ang pamilya, iba pang kamag-anak, at mga kakilala sa mga apektadong lugar kahit na abala ang mga linya ng telepono dahil sa mga tawag sa pag-alam ng kaligtasan, atbp.

Para sa higit pang detalye, tingnan ang website ng NTT



171 o NTT search

Mag-record **171** → **1** → **0** [] [] [] [] [] [] [] [] → Mag-record ng mensahe
 I-play **171** → **2** → **0** [] [] [] [] [] [] [] [] → Mag-play ng mensahe
 Nagpe-play ang anunsyong gabay... Blg. ng Telepono ng tao sa mga apektadong lugar na gusto mong kontakin (kasama ang area code)

Pisara ukol sa mensahe sa sakuna sa cell phone



Ito ay isang disaster message board na ibinibigay ng mga cell phone carrier sakaling magkaroon ng malawakang sakuna. Maaari kang magparehistro at sumuri ng impormasyon tungkol sa kaligtasan gamit ang isang cell phone o smartphone.
 ※Tandaan: Para sa higit pang detalye, pakisuri ang website ng iyong cell phone carrier, atbp.

**Seksyon ng Crisis Management,
 Dibisyon ng General Affairs,
 Bayan ng Meiwa**

Nissato 250-1, Meiwa Town,
 Ora County, Gunma Prefecture,
 ZIP code:370-0795
 Tel.: 0276-84-3111 (main)
 Fax: 0276-84-3114

Mga hazard map para sa pag-iwas sa sakuna sa mga dayuhang wika

Website 

LINE 

Opisyal na X account 

