

Thị trấn Meiwa

Bản đồ phòng chống thiên tai tổng hợp

Meiwa Town Comprehensive Disaster Prevention Map

~ Tính mạng của bản thân thì bản thân tự bảo vệ ~



Linh vật chính thức của thị trấn Meiwa : Mei-chan



Mục lục

Thông tin phòng chống thiên tai

- Bản đồ nhìn từ trên cao thị trấn Meiwa 1 - 2
- Chuẩn bị sẵn sàng và tiếp nhận thông tin / Nơi sơ tán 3 - 4

- Bản đồ dự kiến ngập lụt / Bản đồ diện rộng 5 - 6

- Bản đồ dự kiến ngập lụt / Thời gian ngập lụt kéo dài 7 - 8

Thông tin phòng chống thiên tai

- Thời điểm sơ tán / My timeline (dòng thời gian của tôi) 9 - 10
- Lưu ý khi sơ tán / Sấm sét và gió giật mạnh, v.v. 11 - 12
- Tổ chức phòng chống thiên tai tự quản / Vật dụng mang theo khi khẩn cấp 13 - 14
- Hướng tới tái thiết cuộc sống / Danh sách cơ sở sơ tán 15 - 16

Bản đồ dự kiến ngập lụt

- / Sông Tone: Phía Tây 17 - 18
- / Sông Tone: Phía Đông 19 - 20

Bản đồ dự kiến ngập lụt

- / Sông Watarase: Phía Tây 21 - 22
- / Sông Watarase: Phía Đông 23 - 24

Bản đồ dự kiến ngập lụt

- / Sông Yata, v.v.: Phía Tây 25 - 26
- / Sông Yata, v.v.: Phía Đông 27 - 28

Thông tin phòng chống thiên tai

- Về thảm họa động đất 29 - 30

Thông tin phòng chống thiên tai

Bản đồ dự kiến ngập lụt / Bản đồ diện rộng

Bản đồ dự kiến ngập lụt / Thời gian ngập lụt kéo dài

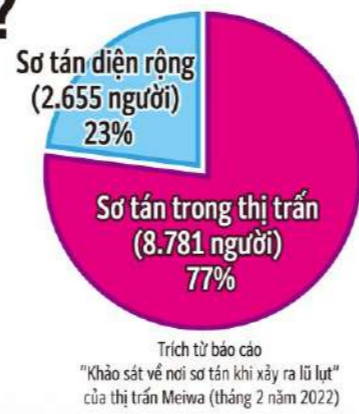
Bản đồ dự kiến ngập lụt / Sông Tone

Bản đồ dự kiến ngập lụt / Sông Watarase

Bản đồ dự kiến ngập lụt / Sông Yata, v.v.

Bạn đã chuẩn bị sẵn sàng để ứng phó với thiên tai chưa?

Trong "Khảo sát về nơi sơ tán khi xảy ra lũ lụt" mà thị trấn Meiwa thực hiện vào năm 2022, số người trả lời rằng có thể sơ tán ra ngoài thị trấn chỉ chiếm hơn 20% trên tổng số, kết quả cho thấy hầu hết mọi người đang nghĩ đến việc sơ tán bên trong thị trấn. Tuy nhiên, nếu xảy ra trận lũ với quy mô tối đa được dự kiến, hậu quả là hầu như toàn bộ thị trấn Meiwa dự kiến sẽ bị ngập, và các cơ sở sơ tán trong thị trấn cũng ở trong tình trạng khó có thể tiếp nhận toàn bộ số người mong muốn sơ tán. Trong thời gian gần đây khi thiệt hại bởi thiên tai do bão lũ xảy ra thường xuyên ở khắp nơi gần như mỗi năm, chúng ta hãy một lần nữa xem xét lại thật kỹ việc chuẩn bị của mình đối với thiên tai nhé.



Trích từ báo cáo "Khảo sát về nơi sơ tán khi xảy ra lũ lụt" của thị trấn Meiwa (tháng 2 năm 2022)



Thị trưởng thị trấn Meiwa
Motosuke Tomizuka

Trong những năm gần đây, các thiên tai tự nhiên như bão và mưa lớn, v.v. đang trở nên nghiêm trọng hơn. Trong cơn bão miền Đông Nhật Bản năm 2019, thị trấn đã lần đầu tiên ban hành chỉ thị sơ tán. Nhờ sự hợp tác của mọi người mà đã có thể tránh được thiệt hại lớn. Tuy nhiên, để chuẩn bị sẵn sàng cho thiên tai, việc "Tự giúp mình - Hỗ trợ lẫn nhau - Hỗ trợ từ chính quyền" là không thể thiếu. Thị trấn đang nỗ lực đảm bảo địa điểm sơ tán và tăng cường vật phẩm dự trữ phòng chống thiên tai. Tuy nhiên, điều quan trọng nhất là sự chuẩn bị sẵn sàng của từng cư dân trong thị trấn và sự giúp đỡ lẫn nhau trong cộng đồng. Hãy sử dụng bản đồ phòng chống thiên tai tổng hợp này, chuẩn bị sẵn sàng để bảo vệ tính mạng của chính mình và lưu ý để có thể hành động một cách bình tĩnh khi tình huống khẩn cấp xảy ra.



Giáo sư
Khoa Khoa học và Kỹ thuật,
Học viện nghiên cứu sau đại học,
Đại học Gunma
Masanobu Kanai

Nhật Bản nơi chúng ta đang sinh sống, năm nào cũng xảy ra các trận động đất lớn và thiên tai do bão lũ, rất nhiều người bị ảnh hưởng bởi thiên tai. Cho đến nay, may mắn là thị trấn Meiwa chưa trải qua thiên tai lớn. Tuy nhiên, không có nghĩa là từ nay về sau cũng sẽ "Tuyệt đối sẽ không bị ảnh hưởng bởi thiên tai". Để chuẩn bị sẵn sàng cho việc xảy ra thiên tai quy mô lớn, trước hết hãy xem bản đồ phòng chống thiên tai này và hiểu đúng "Mức độ nguy hiểm của thiên tai được dự kiến đối với nhà của mình". Những gì cần chuẩn bị sẵn sàng sẽ khác nhau tùy theo mức độ thiệt hại được dự kiến và tình hình của từng hộ gia đình. Hãy nắm bắt mức độ nguy hiểm của khu vực, dựa trên tình hình của các thành viên gia đình đang sống cùng để xem xét "Cách bảo vệ bản thân có thể thực hiện được".



Bạn còn nhớ cơn bão miền Đông Nhật Bản năm 2019 (bão số 19) không?

Bão số 19 đã đổ bộ và đi xuyên qua trong khoảng từ ngày 12 đến ngày 13 tháng 10 năm 2019, gây thiệt hại lớn trên diện rộng ở khu vực miền Đông Nhật Bản. Thị trấn Meiwa lần đầu tiên ban hành "Chỉ thị sơ tán" và mở địa điểm sơ tán. Tại các địa điểm sơ tán, đã có 2.800 người, hơn 1/4 số cư dân đã đến sơ tán.



Tình hình khu vực hạ lưu cầu Showa ngày 13 tháng 10

Cung cấp hình ảnh: Văn phòng sông ngòi thượng lưu sông Tone

Chuẩn bị sẵn sàng cho sơ tán và tiếp nhận thông tin

Để có thể ứng phó với việc sơ tán sớm, việc thu thập thông tin là then chốt. Hãy xác nhận thông tin khí tượng/thông tin phòng chống thiên tai từ các nguồn tiếp nhận chính xác, hành động phù hợp với tình hình. Ngoài ra, hãy thường xuyên trao đổi trong gia đình về việc phòng chống thiên tai, quyết định trước nơi sơ tán, địa điểm tập trung, phương thức liên lạc, v.v.

Tâm thế ứng phó với thiên tai

■ Trao đổi trong gia đình

Trao đổi trong gia đình về hành động khi xảy ra thiên tai, quyết định trước cách thức liên lạc khi các thành viên trong gia đình bị tách rời, cũng như quyết định trước địa điểm tập trung, địa điểm sơ tán, v.v.



■ Xác nhận nơi sơ tán và tuyến đường liên quan

Đi bộ thực tế để kiểm tra xem trên tuyến đường đến địa điểm sơ tán có chỗ nguy hiểm nào không.



■ Chú ý thông tin khí tượng

Đối với bão hoặc vùng áp thấp kèm mưa lớn, v.v., vì có thể dự đoán được đường đi và quy mô, v.v. nên hãy luôn xác nhận thông tin khí tượng qua tivi, radio, v.v.



■ Chuẩn bị vật dụng mang theo khi khẩn cấp

Chuẩn bị kỹ vật dụng mang theo khi khẩn cấp trước khi thiên tai xảy ra. (Tham khảo trang 14) Tổng hợp vào trong ba lô, v.v. và để ở nơi dễ lấy ra như khu vực trước cửa ra vào, v.v.



■ Kiểm tra bên trong và bên ngoài ngôi nhà

Xác nhận việc chuẩn bị của nhà mình như có vật gì có thể bị gió thổi bay không, vật liệu mái và tường có bị hư hỏng không, bố trí đồ nội thất có phù hợp không, v.v.



■ Vệ sinh hồ thu nước mưa và rãnh thoát nước

Nếu nước mưa không chảy trơn tru, bên trong nhà cũng sẽ bị ngập nên hãy dọn dẹp hồ thu nước mưa và rãnh thoát nước.



Tiếp nhận thông tin thiên tai

Khi xảy ra thiên tai, nhiều thông tin khác nhau có thể chồng chéo và gây ra hỗn loạn. Hãy xác nhận và đăng ký các nguồn tiếp nhận thông tin dưới đây, hành động dựa trên "Thông tin chính xác mới nhất".



Thông tin phòng chống thiên tai về sông của Bộ Đất đai, Hạ tầng, Giao thông và Du lịch



Cổng thông tin phòng chống thiên tai tỉnh Gunma



Kikikuru của Cơ quan Khí tượng Nhật Bản (phân bố mức độ nguy hiểm)



Ứng dụng cảnh báo nhanh phòng chống thiên tai của Yahoo!

Ứng dụng chính thức của Yahoo! thông báo bằng thông báo đẩy các thông tin như động đất, mưa lớn, v.v. trước khi thiên tai xảy ra



iPhone



Android



Tin tức NHKONE / Ứng dụng phòng chống thiên tai

Ứng dụng chính thức của NHK. Có thể kiểm tra mây mưa, bão và thông tin sông ngòi trên bản đồ, cung cấp thông tin khẩn cấp bằng thông báo đẩy



iPhone



Android



Safetytips (ứng dụng cung cấp thông tin khi xảy ra thiên tai dành cho du khách người nước ngoài)

Ứng dụng thông báo thông tin thiên tai bằng 15 ngôn ngữ do Cục Du lịch Nhật Bản giám sát



iPhone



Android

Email thông báo Meiwa ~Ngoài phòng chống thiên tai còn cung cấp thông tin khu vực!

Dịch vụ phát miễn phí thông tin phòng chống thiên tai và phòng chống tội phạm đến điện thoại thông minh và điện thoại di động đã đăng ký. Quét mã QR bên phải và đăng ký theo hướng dẫn từ trang đăng ký.



Dành cho điện thoại thông minh



Dành cho điện thoại di động

Hệ thống phát thanh vô tuyến hành chính phòng chống thiên tai

Tại thị trấn, nhằm truyền đạt đến cư dân các thông tin mang tính khẩn cấp như phòng chống thiên tai và phòng chống tội phạm, v.v., thị trấn đã trang bị hệ thống phát thanh vô tuyến hành chính phòng chống thiên tai.

Dịch vụ điện thoại TEL:0276-84-1000

Nếu không nghe rõ hệ thống phát thanh vô tuyến hành chính phòng chống thiên tai, khi quay số đến số điện thoại nêu trên, bạn có thể nghe nội dung vừa phát ngay trước đó.

Sơ tán đi đâu?

Nếu tại thị trấn Meiwa xảy ra thiên tai do lũ lụt, toàn bộ khu vực trong thị trấn có thể bị ngập với độ sâu từ 3m trở lên (độ cao từ tầng 2 của nhà trở lên) như ở trang tiếp theo, và có khả năng tình trạng ngập sẽ kéo dài từ vài ngày đến khoảng 1 tuần. Vì vậy, **khuyến nghị "Sơ tán diện rộng (di dời) ra ngoài thị trấn"** càng sớm càng tốt.

Thị trấn Meiwa khuyến nghị 2 điều này

Ngoài thị trấn

Sơ tán đến khách sạn/lữ quán (nhà nghỉ kiểu Nhật) an toàn

Xác nhận trước xem nơi sơ tán ngoài thị trấn có phải là nơi an toàn hay không. Có trường hợp cần đặt trước và xác nhận, có thể phát sinh phí lưu trú thông thường nhưng có thể sinh hoạt khi sơ tán tương đối thoải mái ở một mức độ nhất định.

Ngoài thị trấn

Sơ tán đến nhà họ hàng / người quen an toàn

Xác nhận trước xem nơi sơ tán ngoài thị trấn có phải là nơi an toàn hay không. Trao đổi trước trong hoạt động thường ngày về việc sẽ sơ tán khi xảy ra thiên tai.

Các nơi sơ tán chính
Hãy quyết định trước cùng gia đình về hành động khi xảy ra thiên tai

Sơ tán đến địa điểm sơ tán do thị trấn mở Tham khảo trang 16

Xác nhận trước tuyến đường từ nhà đến địa điểm sơ tán trên bản đồ hiểm họa, v.v. Phải tự mang theo những vật dụng cần thiết. Nếu sơ tán đến địa điểm sơ tán trong thị trấn, cần chuẩn bị tinh thần rằng xe cá nhân có thể bị thiệt hại do thiên tai.

Đảm bảo an toàn trong nhà (sơ tán tại nhà)

Không ra ngoài, phải ở lại trong nhà. Kể cả tầng 2 của nhà mình cũng có khả năng không thể đảm bảo an toàn nên hãy xác nhận bản đồ hiểm họa và thông tin khí tượng phòng chống thiên tai.

Ngoài thị trấn

Sơ tán trong xe ô tô

Đỗ xe tại bãi đỗ xe hoặc bãi đỗ xe nhiều tầng ở nơi không bị ngập và sinh hoạt trong xe ô tô. Nếu sử dụng bãi đỗ xe của cơ sở tư nhân, cần xác nhận trước xem khi xảy ra thiên tai do lũ lụt, việc đỗ xe tại đó có vấn đề gì hay không.

Về việc sơ tán khi xảy ra thiên tai do bão lũ

~Có nhiều điểm lưu ý khi sơ tán khi xảy ra thiên tai do bão lũ~

- 1 **Nên sớm sơ tán diện rộng ra ngoài thị trấn bằng xe ô tô.** Nếu bắt đầu sơ tán muộn, có khả năng không thể di chuyển an toàn do đường bị ngập nước bởi mưa lớn và tắc nghẽn giao thông.
- 2 Nếu không thể thì đến địa điểm sơ tán trong thị trấn. Tuy nhiên, địa điểm sơ tán cũng có khả năng bị ngập, và điện, nước, gas, nhà vệ sinh cũng có khả năng không thể sử dụng được. Để có thể sinh hoạt trong vài ngày cho đến khi nước rút, cần **mang theo sẵn những vật dụng cần thiết** và sơ tán đến địa điểm sơ tán.
- 3 Nếu sơ tán cùng thú cưng thì nhà của họ hàng/người quen ngoài thị trấn là địa điểm lý tưởng nhất.
- 4 Do có nhiều người sơ tán đến địa điểm sơ tán là các trường học nên sẽ phải sinh hoạt ở hành lang hoặc phòng học, v.v. Vì vậy, **chắc chắn là không thoải mái.**



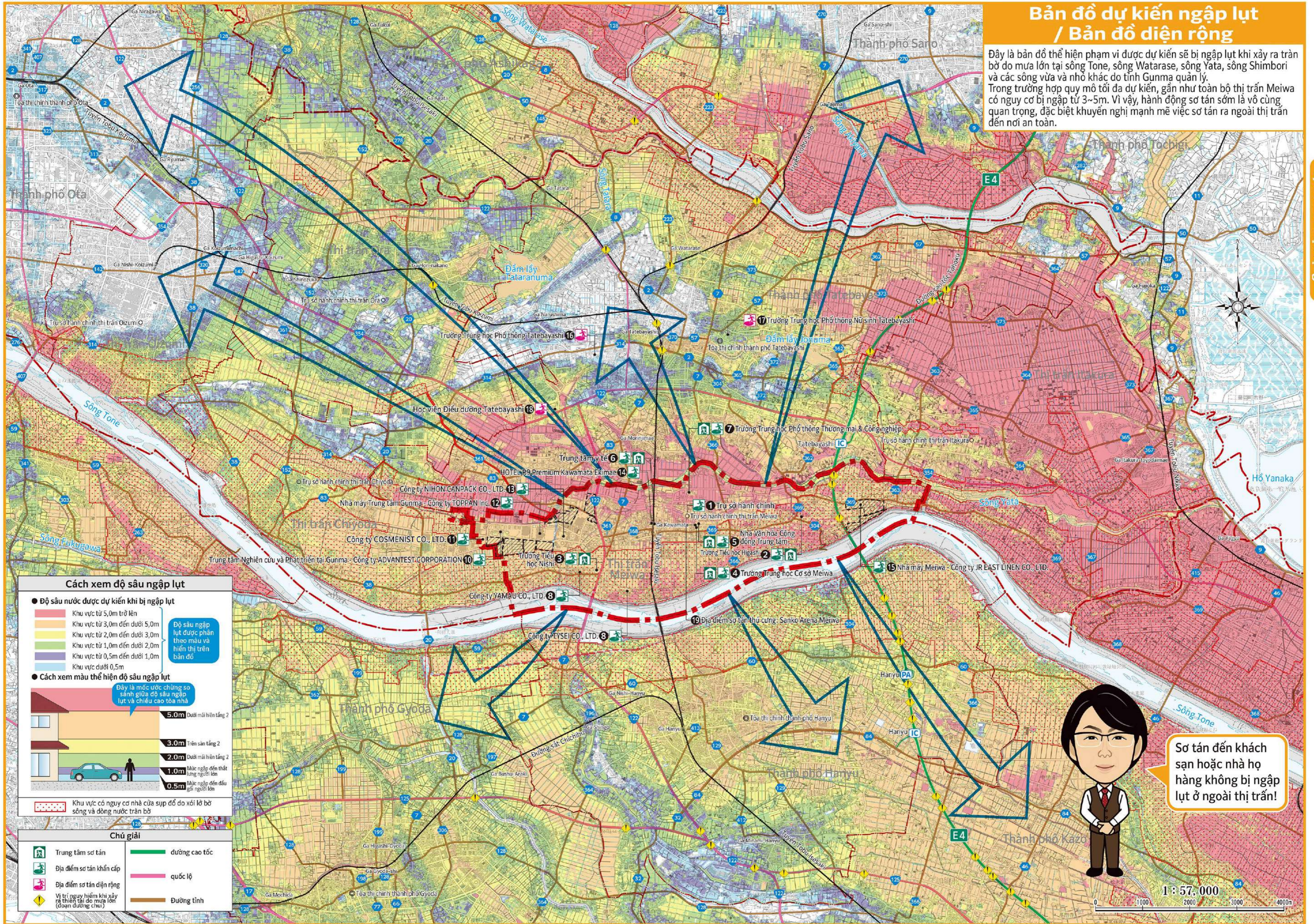
Giáo sư Kanai
Khoa Khoa học và Kỹ thuật,
Học viện nghiên cứu sau đại học,
Đại học Gunma

Bản đồ dự kiến ngập lụt / Bản đồ diện rộng

Đây là bản đồ thể hiện phạm vi được dự kiến sẽ bị ngập lụt khi xảy ra trận bão mưa lớn tại sông Tone, sông Watarase, sông Yata, sông Shimbori và các sông vừa và nhỏ khác do tỉnh Gunma quản lý. Trong trường hợp quy mô tối đa dự kiến, gần như toàn bộ thị trấn Meiwa có nguy cơ bị ngập từ 3~5m. Vì vậy, hành động sơ tán sớm là vô cùng quan trọng, đặc biệt khuyến nghị mạnh mẽ việc sơ tán ra ngoài thị trấn đến nơi an toàn.

Bản đồ dự kiến ngập lụt / Bản đồ diện rộng

Bản đồ dự kiến ngập lụt / Bản đồ diện rộng



Cách xem độ sâu ngập lụt

- Độ sâu nước được dự kiến khi bị ngập lụt**
 - Khu vực từ 5,0m trở lên
 - Khu vực từ 3,0m đến dưới 5,0m
 - Khu vực từ 2,0m đến dưới 3,0m
 - Khu vực từ 1,0m đến dưới 2,0m
 - Khu vực từ 0,5m đến dưới 1,0m
 - Khu vực dưới 0,5m
- Cách xem màu thể hiện độ sâu ngập lụt**

Đây là mức ước chừng so sánh giữa độ sâu ngập lụt và chiều cao tòa nhà

 - 5.0m Dưới mái hiên tầng 2
 - 3.0m Trên sân tầng 2
 - 2.0m Dưới mái hiên tầng 2
 - 1.0m Mức ngập đến thắt lưng người lớn
 - 0.5m Mức ngập đến đầu gối người lớn
- Khu vực có nguy cơ nhà cửa sụp đổ do xói lở bờ sông và dòng nước tràn bờ

Chú giải

- Trung tâm sơ tán
- Địa điểm sơ tán khẩn cấp
- Địa điểm sơ tán diện rộng
- Vị trí nguy hiểm khi xảy ra thiên tai do mưa lớn (đoạn đường chụ)
- đường cao tốc
- quốc lộ
- Đường tỉnh



Sơ tán đến khách sạn hoặc nhà họ hàng không bị ngập lụt ở ngoài thị trấn!

1:57,000

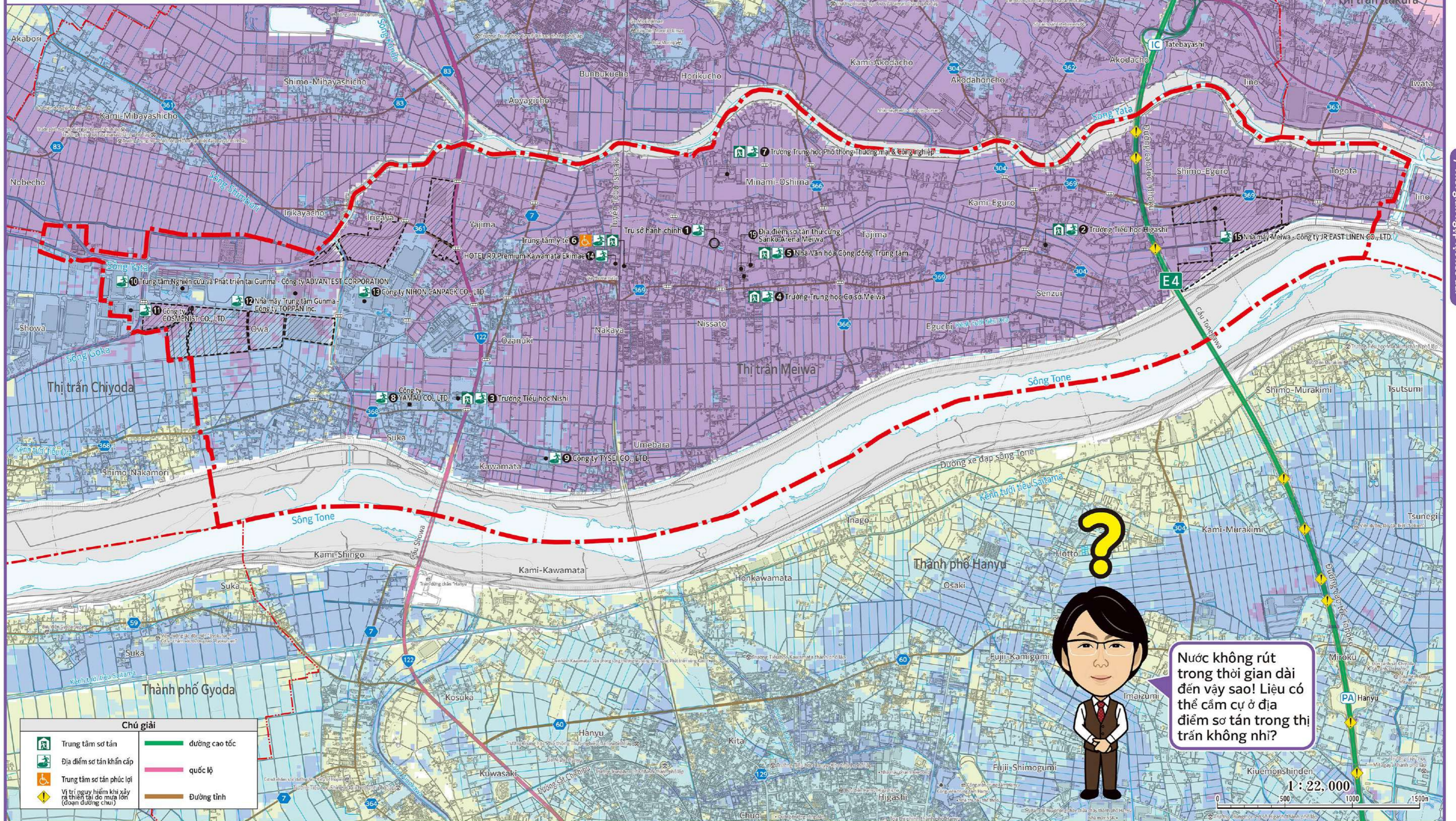
Các khu vực có độ cao hiện tại đã thay đổi do quá trình phát triển đất đai, v.v. Các khu vực dễ bị ngập lụt được xác định dựa trên dữ liệu do chính phủ quốc gia và chính quyền tỉnh công bố năm 2017.

Bản đồ dự kiến ngập lụt / Thời gian ngập lụt kéo dài

Thời gian ngập lụt kéo dài là chỉ mốc thời gian vượt quá độ sâu ngập lụt nhất định (0,5m) khiến việc sơ tán trở nên khó khăn khi xảy ra lũ lụt. Vì vậy, trong trường hợp sông Tone tràn bờ do lượng mưa quy mô lớn nhất có thể dự kiến, thời gian này thể hiện khoảng thời gian từ khi độ sâu ngập lụt đạt 0,5m cho đến khi giảm xuống dưới 0,5m sau đó.

Ngoài ra, có trường hợp thời gian được dự kiến khác với thực tế, hoặc ngay cả ở khu vực không được nêu rõ thời gian vẫn xảy ra ngập lụt. Hơn nữa, nếu thời gian kéo dài, do việc khôi phục hạ tầng thiết yếu (điện, nước, v.v.) sẽ mất thời gian nên có thể gây trở ngại cho sinh hoạt khi sơ tán.

	~ 12 giờ		72 giờ ~ 168 giờ
	12 giờ ~ 24 giờ		168 giờ ~ 336 giờ
	24 giờ ~ 72 giờ		



Bản đồ dự kiến ngập lụt / Thời gian ngập lụt kéo dài

Bản đồ dự kiến ngập lụt / Thời gian ngập lụt kéo dài

Chú giải

	Trung tâm sơ tán		đường cao tốc
	Địa điểm sơ tán khẩn cấp		quốc lộ
	Trung tâm sơ tán phúc lợi		Đường tỉnh
	Vị trí nguy hiểm khi xảy ra thiên tai do mưa lớn (đoạn đường chủ)		

Nước không rút trong thời gian dài đến vậy sao! Liệu có thể cắm sơ tán trong thị trấn không nhỉ?

1 : 22,000
0 500 1000 1500m

Sẽ sơ tán vào thời điểm nào?

Kể cả khi các loại thông tin được công bố, không nhiều người có thể sơ tán vào thời điểm thích hợp. Vì vậy, nếu đến trường học phải bắt đầu sơ tán trong từng tình huống, hãy nghiêm túc suy nghĩ xem làm thế nào thì có thể bảo vệ được tính mạng. Khi mức cảnh giác tăng lên, đường sá có thể bị ngập hoặc xảy ra ùn tắc giao thông, v.v., khiến việc di chuyển bằng xe ô tô không thể thực hiện như bình thường. Hãy cân nhắc cả mức độ nguy hiểm trong quá trình di chuyển khi sơ tán, không chỉ phương thức sơ tán lý tưởng mà còn giả định cả trường hợp không kịp sơ tán và xem xét nhiều phương thức sơ tán khác nhau.

Xác nhận hành động sơ tán của gia đình bằng "My Timeline của gia đình mình"

Khi mực nước sông dâng cao do bão, v.v., khả năng xảy ra thiên tai do bão lũ tăng lên, hãy sắp xếp các hành động phòng chống thiên tai và sơ tán theo trình tự thời gian mà bản thân và gia đình sẽ thực hiện trong "My Timeline". Hãy nắm bắt thông tin, phán đoán và hành động cần thiết cho việc sơ tán phù hợp với cơ cấu gia đình và môi trường sinh hoạt, chia sẻ với toàn bộ các thành viên trong gia đình.

Khi cảm thấy có nguy hiểm đến tính mạng bản thân, hãy sơ tán mà không quan tâm đến cấp độ cảnh giác. Ngoài ra, không phải lúc nào các cấp độ sẽ được ban hành tuần tự từ cấp độ 1 trở đi.

Cấp độ cảnh giác/tình trạng	Cấp độ cảnh giác 1 Nguy cơ tình hình thời tiết xấu đi trong thời gian tới	Cấp độ cảnh giác 2 Tình hình thời tiết xấu đi	Cấp độ cảnh giác 3 Có nguy cơ xảy ra thiên tai	Cấp độ cảnh giác 4 Nguy cơ xảy ra thiên tai cao	Cấp độ cảnh giác 5 Thiên tai xảy ra hoặc cận kề
Thông tin sơ tán	Thị trấn ban hành		Sơ tán người cao tuổi, v.v. ※1	Chỉ thị sơ tán	
Thông tin khí tượng phòng chống thiên tai	Thông tin liên quan đến việc sông tràn bờ ▶	Thông báo cảnh giác tràn bờ	Cảnh báo tràn bờ	Cảnh báo nguy hiểm tràn bờ	
Cơ quan Khí tượng Nhật Bản công bố	Thông tin liên quan đến lũ lụt, mưa lớn và thiệt hại do ngập lụt ▶	Thông báo cảnh giác mưa lớn	Cảnh báo mưa lớn	Cảnh báo nguy hiểm mưa lớn	
<small>※ Thông tin khí tượng phòng chống thiên tai mới đã được ghi dự kiến sẽ được áp dụng từ cuối tháng 5 năm 2026.</small>		Xác nhận hành động sơ tán của bản thân	Ra khỏi nơi nguy hiểm người cao tuổi, v.v. sơ tán	Ra khỏi nơi nguy hiểm tất cả mọi người sơ tán	
Hành động sơ tán cần thực hiện	Nâng cao tâm thế ứng phó với thiên tai <input type="checkbox"/> Xác nhận thông tin khí tượng <input type="checkbox"/> Xác nhận bản đồ hiểm họa <input type="checkbox"/> Đẩy xe ô tô	<input type="checkbox"/> Xác nhận bão (mưa lớn)/thông tin khí tượng <input type="checkbox"/> Xác nhận nhà họ hàng/người quen hoặc nơi sơ tán <input type="checkbox"/> Chuẩn bị vật dụng mang theo khi khẩn cấp <input type="checkbox"/> Nếu sơ tán ra ngoài thị trấn, hãy bắt đầu hành động sơ tán	<input type="checkbox"/> Những người cần được hỗ trợ trong thiên tai, như người cao tuổi và những người mất nhiều thời gian để sơ tán, hãy bắt đầu sơ tán	<input type="checkbox"/> Nhanh chóng sơ tán tất cả mọi người <input type="checkbox"/> Nếu không thể đi bằng xe ô tô do ngập nước, hãy đến địa điểm sơ tán trong thị trấn	
My Timeline của gia đình mình	Ở từng thời điểm sẽ hành động như thế nào? Hãy trao đổi cùng gia đình và ghi vào.				
	Hãy thử ghi vào những điều bạn sẽ làm vào thời điểm đó!				

● Dòng thời gian ứng phó liên quan đến "Cơ bản miễn Đông Nhật Bản năm 2019 (bão số 19)" ※1: Những người khác ngoài người cao tuổi, v.v. cũng chuẩn bị sơ tán tùy theo tình hình hoặc chủ động sơ tán vào thời điểm này. ※2: Do thị trấn không phải lúc nào cũng có thể nắm chính xác tình hình thiên tai, v.v. nên đây không phải là thông tin chắc chắn sẽ luôn được ban hành.

Ngày / giờ	10/9 9:24	10/11 11:00	15:00	10/12 14:00	15:00	18:00	23:00
Sự việc	Cảnh giác bão	Thành lập Ban Cảnh giác Thiên tai thị trấn Meiwa		Thành lập Ban Ứng phó Thiên tai thị trấn Meiwa	Ban hành "Chuẩn bị sơ tán / Bắt đầu sơ tán đối với người cao tuổi, v.v." (toàn bộ khu vực trong thị trấn)	Ban hành "Khuyến cáo sơ tán" (toàn bộ khu vực trong thị trấn)	Ban hành "Chỉ thị sơ tán (khẩn cấp)" (toàn bộ khu vực trong thị trấn)
Ứng phó của thị trấn	Chỉ thị cán bộ phụ trách cảnh giác	Bắt đầu chuẩn bị mở trung tâm sơ tán tự nguyện và địa điểm sơ tán khẩn cấp chỉ định	Mở trung tâm sơ tán tự nguyện (4 địa điểm)		Mở địa điểm sơ tán khẩn cấp chỉ định (toàn bộ khu vực trong thị trấn) ※ Đóng các trung tâm sơ tán tự nguyện	Hệ thống phát thanh và tuyến hành chính phòng chống thiên tai, website thị trấn, email thông báo khẩn cấp, v.v. Mở địa điểm sơ tán khẩn cấp chỉ định (mỗi thêm 3 địa điểm)	Hệ thống phát thanh và tuyến hành chính phòng chống thiên tai, website thị trấn, email thông báo khẩn cấp, v.v. Mở địa điểm sơ tán khẩn cấp chỉ định (mỗi thêm 1 địa điểm)

Vào thời điểm đó, việc ứng phó được thực hiện theo cấp độ cảnh giác trước khi tiêu chuẩn ban hành thông tin sơ tán được xem xét lại.

Biện pháp khi ở lại nhà

● Chuẩn bị cho sinh hoạt khi sơ tán

Sau khi thiên tai xảy ra, có thể xảy ra nhiều tình huống như hàng hỗ trợ thiên tai không đến trong hơn 3 ngày, hoặc hệ thống hạ tầng thiết yếu bị ngừng hoạt động trong hơn 1 tuần, v.v. Hơn nữa, nếu hệ thống thoát nước chưa được khôi phục thì sẽ không thể sử dụng nhà vệ sinh. Vì vậy, người ta cho rằng nên dự trữ các vật dụng sinh hoạt hàng ngày như thực phẩm, nhà vệ sinh, v.v. tối thiểu cho 3 ngày đến 1 tuần nhân với số người.



● Chuẩn bị nước uống

Tổng cộng nước uống và nước sinh hoạt, 1 người mỗi ngày: khoảng 3 lít

$$3 \text{ lít} \times \begin{matrix} \text{Số người trong} \\ \text{gia đình} \end{matrix} \text{ người} \times 7 \text{ ngày} = \begin{matrix} \text{Lượng} \\ \text{cần thiết} \end{matrix} \text{ lít}$$

● Chuẩn bị nhà vệ sinh di động đơn giản

Người lớn nói chung, 1 người mỗi ngày: khoảng 5 lần

$$5 \text{ lần} \times \begin{matrix} \text{Số người trong} \\ \text{gia đình} \end{matrix} \text{ người} \times 7 \text{ ngày} = \begin{matrix} \text{Số lượng} \\ \text{cần thiết} \end{matrix} \text{ lần sử dụng}$$

● Phòng chống ngập cho nhà ở

Khi khu vực xung quanh nhà bị ngập, nước thải có thể trào ngược và nước có thể phun lên từ miệng thoát nước, v.v. Hãy làm bao nước đơn giản để thực hiện biện pháp phòng chống ngập.

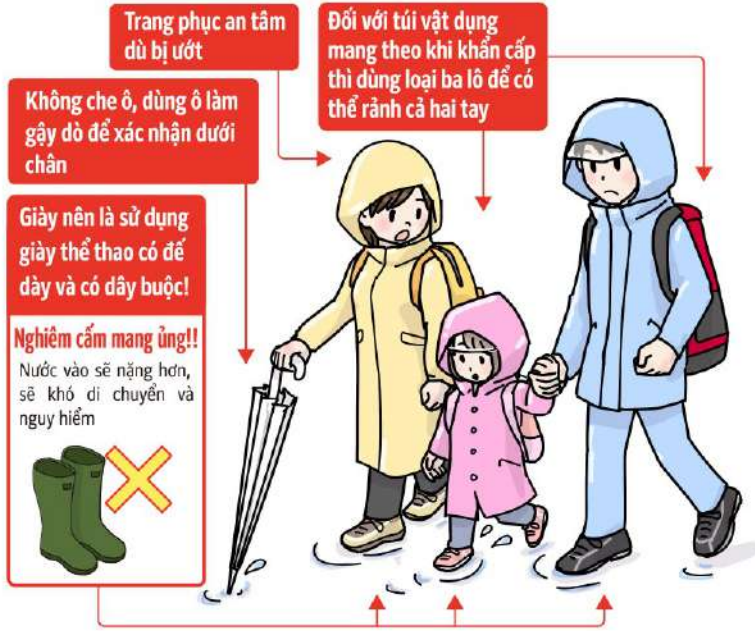


Lưu ý khi sơ tán

Thiên tai do bão lũ sẽ khiến tình hình thay đổi lớn tùy thời điểm sơ tán. Dựa trên thông tin về cấp độ cảnh giác được công bố, hãy phán đoán chính xác và sơ tán an toàn để không bị chậm trễ. Ngoài ra, khi bắt buộc phải đi bộ trong mưa để sơ tán, hãy chú ý các mục dưới đây để tránh bị thương.

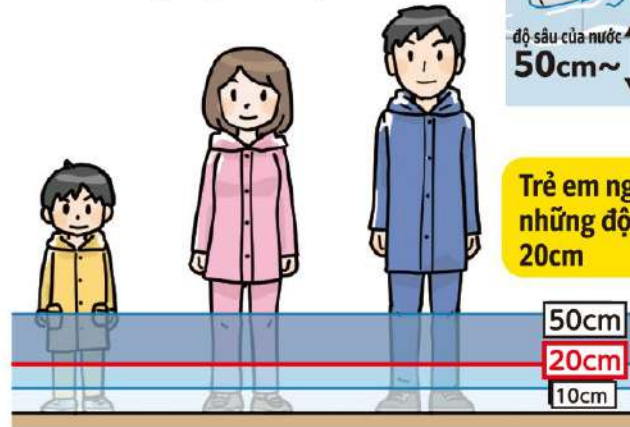
Trang phục khi sơ tán

Hãy sơ tán trong tình trạng ít hành lý, trang phục để di chuyển.



Chú ý độ sâu có thể đi bộ!

Độ sâu nước có thể đi bộ khoảng ở mức dưới đầu gối (khoảng 50cm). Nếu độ sâu đến thắt lưng, hoặc dù mực nước cạn nhưng dòng chảy nhanh thì đừng cố gắng quá sức mà hãy sơ tán lên nơi cao (tầng 2 trở lên).



Trẻ em nguy hiểm cả những độ sâu khoảng 20cm

Việc cần làm trước khi sơ tán

Trước khi ra khỏi nhà, hãy ngắt cầu dao và khóa van gas chính, v.v. để xác nhận nguồn lửa. Ngoài ra, liên lạc việc mình đi sơ tán cho gia đình, người quen, v.v.



Đặc biệt chú ý dưới chân!

Nếu đường bị ngập, phần dưới mặt nước đục có thể nguy hiểm. Dùng gậy dài, ô, v.v. làm gậy dò, vừa xác nhận an toàn vừa đi.



Hãy sơ tán theo nhóm nhiều người và hỗ trợ lẫn nhau

Tránh đi chuyển ban đêm, sơ tán theo nhóm nhiều người vào thời gian càng sáng càng tốt. Ngoài ra, nếu gần nhà có người cần hỗ trợ đặc biệt như trẻ sơ sinh, người cao tuổi, người bị thương hoặc bệnh tật, v.v. thì hãy tích cực hợp tác hỗ trợ sơ tán.



Không đến gần nơi nguy hiểm!

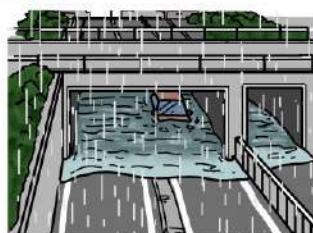
Đi xem tình hình sông hoặc kênh mương, v.v. là cực kỳ nguy hiểm. Tuyệt đối không đến gần.



Khi sơ tán bằng xe ô tô

Không đi qua đoạn đường chui

Đối với những nơi chui qua bên dưới đường (đoạn đường chui hoặc hộp chui), cấu tạo của chúng dễ đọng nước mưa nên không đi qua khi mưa lớn.



Nếu xe ô tô bị ngập nước thì ra khỏi xe ngay

Khi đang ngồi trên xe ô tô mà mực nước đạt khoảng 30cm, động cơ xe sẽ dừng. Khi mực nước và tốc độ dòng chảy tăng lên, cả xe ô tô có nguy cơ bị cuốn trôi nên hãy ra khỏi xe ngay lập tức.



Chú ý sét, gió giật mạnh, v.v.

Sét và gió giật mạnh như vòi rồng, v.v. dễ xảy ra cùng thời điểm với thiên tai do bão lũ là hiện tượng khí tượng dữ dội phát sinh đột ngột kèm theo mây vũ tích phát triển. Cơ quan Khí tượng Nhật Bản công bố “Thông báo cảnh giác sét” khi dự báo có thể xảy ra sét, thông báo này cũng được ban hành khi dự báo có thể xảy ra gió giật mạnh hoặc mưa đá, v.v.

Những lúc như thế này là mây vũ tích phát triển đang tiến đến **Hãy chú ý nguy cơ mưa lớn, sấm sét, gió giật mạnh xảy ra đột ngột, v.v.!**



Mây đen (mây vũ tích) tiến đến, xung quanh bỗng tối sầm lại.



Từ trong đám mây đang tiến đến có thể nghe thấy tiếng sấm (ầm ầm, v.v.) hoặc ánh sáng chớp.



Đột nhiên có luồng gió lạnh buốt thổi tới.



Mưa hạt to hoặc mưa đá (những cục băng nhỏ) bắt đầu rơi.

Thiệt hại do sét

Sét đánh

Rơi trực tiếp xuống ở nơi trống trải xung quanh, v.v.

Sét đánh lan

Sét đánh vào cây có thể men theo cành cây, v.v. rồi lan xuống phía dưới



Những nơi nguy hiểm để bị sét đánh

- Sân thể thao ngoài trời như golf, bóng đá, bóng chày, v.v.
- Các điểm tham quan ngoài trời như công viên, biển, núi, v.v.

Để bảo vệ bản thân khỏi sét

1 Nếu nghe tiếng sấm thì sơ tán ngay

Đừng nghĩ là vẫn còn ổn, nếu đang ở ngoài thì sơ tán ngay.

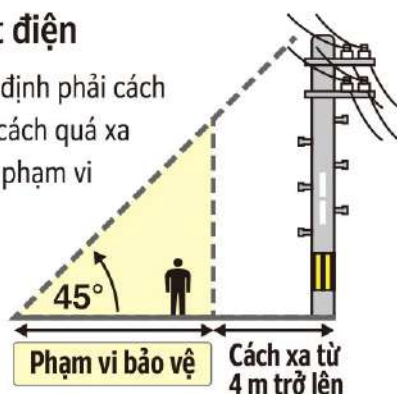
2 Sơ tán vào trong tòa nhà kiên cố hoặc trong xe ô tô

Nếu đang ở ngoài thì sơ tán vào trong nhà (công trình bê tông cốt thép, khung thép có độ an toàn cao) hoặc sơ tán vào trong xe ô tô.



3 Tránh xa cây cối và cột điện

Nếu gần cây hoặc cột điện, nhất định phải cách xa từ 4m trở lên. Tuy nhiên, nếu cách quá xa cũng nguy hiểm nên hãy ở trong phạm vi bảo vệ trong hình bên phải.



4 Nếu không còn cách nào khác thì “Ngồi xổm tránh sét”

Nếu không có chỗ ẩn nấp thì chờ sét qua đi theo tư thế trong hình bên phải. Tuy nhiên, đây chỉ là biện pháp cuối cùng, trước hết phải ưu tiên sơ tán.



Thiệt hại do gió giật mạnh

Bay loạn xạ từ mái nhà, v.v.

Cột điện/cây ngã đổ

Nhà cửa sụp đổ

Va đập với đồ vật bay đến



Để bảo vệ bản thân khỏi gió giật mạnh

1 Chú ý đồ vật bay đến và sơ tán vào trong tòa nhà kiên cố

Sơ tán vào gara, nhà kho, nhà lắp ghép sẽ rất nguy hiểm. Nhất định phải sơ tán vào trong tòa nhà kiên cố được xây dựng gần đó.



2 Trường hợp không thể vào trong tòa nhà

Ở nơi trũng như mương nước, v.v., hãy nằm rạp xuống, dùng hai tay bảo vệ đầu và cổ, cúi người thấp để chờ nguy hiểm qua đi.

3 Dù ở trong nhà cũng tránh xa cửa sổ

Đóng cửa sổ, cửa lùa che mưa, rèm cửa và sơ tán vào phòng không có cửa sổ gần trung tâm ngôi nhà.



Để không bỏ ai lại phía sau

Phòng chống thiên tai thực hiện trong khu vực

Để bảo vệ bản thân khỏi thiên tai, điều quan trọng là phải phối hợp với các nỗ lực “Hỗ trợ từ chính quyền”, “Tự giúp mình” bằng cách tự mình bảo vệ bản thân và “Hỗ trợ lẫn nhau” bằng cách giúp đỡ lẫn nhau với hàng xóm xung quanh, v.v.



Tổ chức phòng chống thiên tai tự quản là gì?

Tổ chức phòng chống thiên tai tự quản là tổ chức lấy nguyên tắc “Khu vực của chúng ta thì chúng ta tự bảo vệ” làm triết lý, xem trọng “Mối quan hệ biết mặt nhau” với hàng xóm láng giềng và hợp tác thực hiện các hoạt động phòng chống thiên tai để xây dựng một thị trấn an tâm. Hãy trao đổi với mọi người và bắt đầu từ những việc có thể làm.

Ví dụ hoạt động của tổ chức phòng chống thiên tai tự quản

~ Khi bình thường thì hoạt động chuẩn bị sẵn sàng cho thiên tai, khi xảy ra thiên tai thì hoạt động hỗ trợ khu vực ~

Khi bình thường	Khi xảy ra thiên tai	Khi bình thường	Khi xảy ra thiên tai
<p>Tiến hành điều phối liên lạc với trụ sở hành chính thị trấn, Sở cứu hỏa, v.v. và chuẩn bị sẵn sàng cho hoạt động phòng chống thiên tai.</p>	<p>Tiến hành điều phối liên lạc với trụ sở hành chính thị trấn và Sở cứu hỏa, v.v., tổng hợp tình hình tại hiện trường.</p>	<p>Tiến hành huấn luyện học cách sử dụng trang thiết bị cứu hộ, cách đưa người bị thương ra ngoài, cách sơ cứu, xác nhận vị trí cơ sở y tế và điểm cứu trợ. Bảo dưỡng và kiểm tra trang thiết bị dùng cho hoạt động.</p>	<p>Thực hiện công tác cứu hộ bằng cách sử dụng trang thiết bị. Tiến hành sơ cứu người bị thương và vận chuyển đến cơ sở y tế hoặc điểm cứu trợ.</p>
<p>Hoạt động phổ biến kiến thức phòng chống thiên tai thông qua huấn luyện và hội thảo phòng chống thiên tai. Hoạt động nâng cao nhận thức phòng chống thiên tai đến cư dân thông qua bản tin luân chuyển, tờ rơi, v.v.</p>	<p>Thu thập thông tin từ trụ sở hành chính thị trấn và cơ quan cứu hỏa, truyền đạt thông tin chính xác đến cư dân. Báo cáo tình trạng thiệt hại và tình trạng sơ tán trong khu vực cho trụ sở hành chính thị trấn.</p>	<p>Nắm bắt các vị trí nguy hiểm trong khu vực. Nắm bắt nhiều tuyến đường sơ tán và địa điểm sơ tán, tập huấn hướng dẫn.</p>	<p>Với tư cách là một tổ chức, hướng dẫn cư dân đến nơi sơ tán một cách chính xác để bảo đảm có thể thực hiện các hành động an toàn.</p>
<p>Xác nhận xem trong khu vực có nguyên nhân nào dẫn đến phát sinh hoặc lan rộng thiệt hại do hỏa hoạn hay không. Kiểm tra dụng cụ chữa cháy và học kỹ thuật chữa cháy hiệu quả.</p>	<p>Yêu cầu sự hợp tác của cư dân xung quanh để tiến hành dập lửa ban đầu, ngăn chặn hỏa hoạn lan rộng.</p>	<p>Dự trữ và quản lý vật tư. Tổ chức huấn luyện nấu và phát thức ăn/cấp nước, v.v.</p>	<p>Nấu và phát thức ăn, đảm bảo nước uống. Tiếp nhận và phân phát thực phẩm và vật tư cứu trợ.</p>

Quan tâm đến người cần hỗ trợ đặc biệt

Người cần hỗ trợ đặc biệt là nói đến những người cần quan tâm chăm sóc đặc biệt do cần nhiều thời gian khi sơ tán như người cao tuổi, người khuyết tật, người bị thương hoặc bệnh tật, trẻ nhỏ, thai phụ và sản phụ, người nước ngoài, v.v. hoặc những người không thể nắm bắt nhanh thông tin và tình hình. Nhìn lại các thiên tai trước đây, cũng có nhiều trường hợp những người như vậy thường bị mất mạng trong thiên tai. Khi có tình huống khẩn cấp, hãy cùng nhau hỗ trợ trong toàn khu vực.



Xây dựng mối quan hệ từ hoạt động hàng ngày và hỗ trợ

Hãy trao đổi trước xem có thể hỗ trợ như thế nào thông qua các tổ chức phòng chống thiên tai tự quản, v.v. Nắm bắt tình trạng sinh hoạt, v.v. của người cần hỗ trợ đặc biệt trong khu vực, quyết định cách truyền đạt thông tin và phương pháp hỗ trợ khi xảy ra thiên tai, v.v. và thông báo trước. Để làm được điều đó, hãy giao tiếp từ hoạt động hàng ngày và xây dựng mối quan hệ tin cậy.



Điểm lưu ý khi hướng dẫn an toàn



Người cao tuổi / người bị thương hoặc bệnh tật

- Truyền đạt tình hình một cách dễ hiểu
- Lên tiếng để xoa dịu lo lắng
- Chia tay hỗ trợ hoặc công để sơ tán



Người khuyết tật

- Hãy giúp đỡ việc hỗ trợ
- Đối với người khiếm thị, hãy giải thích bằng lời các hành động để hướng dẫn



Thai phụ và sản phụ / trẻ nhỏ

- Hãy giúp đỡ như mang hành lý, v.v.
- Hãy chú ý để trẻ không bị lạc hoặc bị thương.



Người nước ngoài

- Nếu không hiểu được ngôn ngữ thì dùng cử chỉ hoặc hình vẽ, nếu có điện thoại thông minh thì dùng ứng dụng dịch thuật để giải thích tình hình

Chuẩn bị vật dụng mang theo khi khẩn cấp và vật phẩm dự trữ

Khi sơ tán đến nơi sơ tán, hãy chuẩn bị sao cho phù hợp với tình hình dựa trên danh sách "Vật dụng mang theo khi khẩn cấp" và "Vật phẩm dự trữ" khi sinh hoạt khi sơ tán tại nhà, v.v. dưới đây. Nếu có thực phẩm quen ăn và đồ dùng hàng ngày quen dùng từ cuộc sống sinh hoạt hàng ngày thì có thể an tâm kể cả ở nơi sơ tán.

Tùy vào loại thiên tai xảy ra và nơi sơ tán, những vật dụng cần chuẩn bị sẽ khác nhau!



Vật dụng mang theo khi khẩn cấp

Mỗi người trong gia đình tự chuẩn bị những thứ tối thiểu cần thiết cho mình

- | | | |
|--|---|--|
| <input type="checkbox"/> Lương thực khẩn cấp (loại có thể ăn mà không cần nấu) | <input type="checkbox"/> Đồ đi mưa (áo mưa, v.v.) | <input type="checkbox"/> Các loại khăn |
| <input type="checkbox"/> Radio phòng chống thiên tai (loại nhỏ gọn/đa chức năng) | <input type="checkbox"/> Còi/còi huýt | <input type="checkbox"/> Pin khô |
| <input type="checkbox"/> Mũ trùm phòng chống thiên tai/mũ bảo hộ | <input type="checkbox"/> Dụng cụ viết | <input type="checkbox"/> Nhà vệ sinh di động |
| <input type="checkbox"/> Đồ vật có giá trị (bản sao sổ ngân hàng, thẻ bảo hiểm) | <input type="checkbox"/> Túi nilon/túi mua hàng | <input type="checkbox"/> Bộ sơ cứu |
| <input type="checkbox"/> Tiền mặt (cả tiền xu để dùng cho điện thoại công cộng) | <input type="checkbox"/> Pin sạc dự phòng | |
| <input type="checkbox"/> Đồ thay (loại có thể điều chỉnh thân nhiệt) | <input type="checkbox"/> Nước uống | |
| <input type="checkbox"/> Thuốc bệnh nền (bao gồm cả bản sao sổ ghi thuốc) | <input type="checkbox"/> Găng tay | |
| <input type="checkbox"/> Dép (dùng tại địa điểm sơ tán) | <input type="checkbox"/> Đèn pin/đèn đội đầu | |



- **Biện pháp phòng chống bệnh truyền nhiễm**
- Khẩu trang dùng một lần
 - Nhiệt kế
 - Khăn lau khử khuẩn

Vật phẩm dự trữ

Chuẩn bị nhu yếu phẩm cho gia đình đủ dùng ít nhất 3 ngày đến 1 tuần cho đến khi khôi phục hoàn tất

- **Thực phẩm, v.v.**
 - Thực phẩm (gạo, gạo ăn liền (đã xử lý sấy khô), mì ăn liền dạng cốc, đồ hộp, thực phẩm đóng gói tiệt trùng (retort), v.v.)
 - Màng bọc thực phẩm/giấy bạc nhôm
 - Dụng cụ ăn uống dùng một lần (cốc, đĩa, v.v.)
 - Nước uống (1 người mỗi ngày: khoảng 3 lít)
- **Đồ dùng sinh hoạt**
 - Nhiên liệu (bình gas mini, v.v.)
 - Đèn lồng (loại không dùng lửa)
 - Các loại dự phòng (pin khô, v.v.)
 - Chăn/mền mỏng
 - Các loại khăn (khăn tắm, v.v.)
 - Đồ thay (áo khoác, đồ lót, v.v.)
 - Lều/bạt che, v.v.
 - Túi rác/túi nilon
- **Đồ dùng vệ sinh**
 - Nhà vệ sinh đơn giản (1 người mỗi ngày: khoảng 5 lần)
 - Khăn ướt
 - Giấy vệ sinh
 - Thuốc thường dùng
 - Dung dịch khử trùng bằng cồn
 - Khẩu trang dùng một lần
 - Dầu gội không cần nước
 - Bộ đánh răng (kèm nước súc miệng, v.v.)

Những thứ cần thiết tùy theo cơ cấu gia đình và hoàn cảnh hộ gia đình như trẻ sơ sinh, người cao tuổi, người cần chăm sóc, v.v.

Trẻ sơ sinh/trẻ nhỏ

- Sổ tay sức khỏe mẹ và bé
- Đồ ăn dặm cho bé
- Sữa bột/sữa nước
- Bình sữa
- Khăn lau mông
- Tã



Người cao tuổi / người cần chăm sóc

- Thực phẩm dành cho người cần chăm sóc
- Thẻ bảo hiểm chăm sóc
- Sổ tay người khuyết tật
- Thuốc thường dùng
- Răng giả
- Tã người lớn



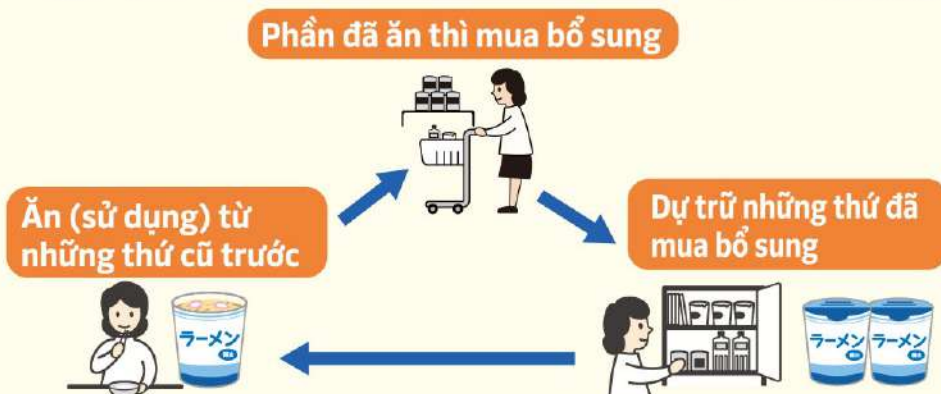
Chuẩn bị dành cho nữ

- Còi báo động chống tội phạm
- Đồ dùng chăm sóc da
- Áo choàng poncho
- Băng vệ sinh



Thực hiện "Rolling Stock" để thường xuyên thay mới đồ dự trữ trong sinh hoạt hằng ngày

Phương pháp mua dự trữ thực phẩm và đồ dùng hàng ngày hơi nhiều một chút, sau đó mua bù đúng phần đã ăn (đã sử dụng) để duy trì tình trạng dự trữ được gọi là "Rolling stock (tích trữ từ lúc bình thường)". Vì vừa ăn vừa chuẩn bị sẵn sàng nên kể cả thực phẩm đóng gói tiệt trùng (retort), v.v. có hạn sử dụng ngắn cũng có thể được coi là lương thực khẩn cấp.



Hướng tới tái thiết cuộc sống

Khi nhà ở bị thiệt hại do thiên tai, có thể vì quá sốc mà không biết nên bắt đầu từ đâu. Trước khi bắt tay vào dọn dẹp nhà hoặc công việc sửa chữa khôi phục, hãy xác nhận trước những hành động cần làm để nhận các hỗ trợ về sau, v.v.

📄 Giấy chứng nhận thiệt hại do thiên tai và giấy chứng nhận bị thiệt hại

Giấy chứng nhận thiệt hại do thiên tai hoặc giấy chứng nhận bị thiệt hại là giấy chứng nhận do thị trấn, v.v. chứng nhận về thiệt hại vật lý do thiên tai tự nhiên hoặc hỏa hoạn gây ra. Đối với người bị thiệt hại do thiên tai, v.v., có trường hợp cần sử dụng giấy chứng nhận này khi yêu cầu bảo hiểm thanh toán hoặc khi sử dụng các chế độ hỗ trợ người bị thiệt hại.

Giấy chứng nhận thiệt hại do thiên tai

Đối tượng thiệt hại là chỗ ở dùng để con người sinh sống. Dựa trên đơn đăng ký sẽ tiến hành khảo sát hiện trường và chứng nhận phân loại thiệt hại như "Hư hỏng toàn bộ", "Hư hỏng một nửa", v.v.



● Trình tự thủ tục

- 1 Chuẩn bị giấy tờ cần thiết
- 2 Nộp đơn tại trụ sở hành chính thị trấn Meiwa hoặc nộp tại Sở cứu hỏa nếu là hỏa hoạn

● Những thứ cần thiết để thủ tục

- 1 Đơn đăng ký
- 2 Giấy tờ xác minh danh tính (thẻ My Number, giấy phép lái xe, v.v.)
- 3 Ảnh khu vực bị thiệt hại (có đính kèm hay không là tùy ý nhưng nếu muốn phương thức tự đánh giá thì cần đính kèm ảnh đã chụp khu vực bị thiệt hại) ※ Ở phương thức tự đánh giá, việc xác nhận bằng ảnh chụp khu vực bị thiệt hại sẽ thay cho khảo sát nên sẽ không tiến hành khảo sát hiện trường. Giấy chứng nhận thiệt hại do thiên tai được cấp theo phương thức tự đánh giá chỉ áp dụng khi mức độ thiệt hại của nhà ở thuộc diện "Chưa đến mức hư hỏng một nửa (hư hại một phần)" (mức độ thiệt hại 10% trở xuống).

Giấy chứng nhận bị thiệt hại

Đối tượng thiệt hại là các tài sản ngoài nhà ở, ví dụ như các công trình không dùng để ở (cửa hàng, văn phòng, nhà máy, v.v.), các công trình lắp đặt ngoài trời (kho, tường rào, v.v.), ô tô, đồ đạc gia đình, v.v. Trường hợp này không có khảo sát hiện trường hay chứng nhận phân loại thiệt hại.

● Trình tự thủ tục

- 1 Trước khi dọn dẹp hoặc sửa chữa, lưu lại tình trạng thiệt hại bằng hình ảnh
- 2 Nộp đơn tại trụ sở hành chính thị trấn Meiwa

● Những thứ cần thiết để thủ tục

- 1 Đơn đăng ký
- 2 Giấy tờ xác minh danh tính (thẻ My Number, giấy phép lái xe, v.v.)
- 3 Ảnh đồ vật bị hư hỏng (ảnh thể hiện được tình trạng hư hỏng)



Quy phụ trách

Phòng Thuế thị trấn Meiwa TEL:0276-84-3111

Ghi lại tình trạng thiệt hại bằng ảnh

Ngoài trời

■ Dùng máy ảnh/điện thoại thông minh, v.v. chụp càng nhiều càng tốt từ 4 hướng



■ Nếu bị ngập lụt thì chụp sao cho thấy được cả độ sâu ngập lụt

Trong nhà

Ảnh trong nhà nên chụp 2 loại gồm ảnh toàn cảnh từ xa để thấy được tình hình tổng thể và ảnh chụp gần để thấy chi tiết



Trước khi tiến hành dọn dẹp nhà, v.v., hãy chụp ảnh thể hiện tình trạng thiệt hại. Cần sử dụng khi xin giấy chứng nhận từ thị trấn để nhận hỗ trợ hoặc khi yêu cầu bảo hiểm thiệt hại, v.v.



Danh sách cơ sở sơ tán

Khuyến nghị sơ tán diện rộng ra ngoài thị trấn. Tuy nhiên, để sử dụng trong trường hợp khẩn cấp, các cơ sở sơ tán dưới đây đã được chỉ định. Tùy loại cơ sở mà vai trò sẽ khác nhau nên hãy chú ý.

VACAN maps

Biết được tình trạng mở cửa và mức độ đông đúc của địa điểm sơ tán



Có thể sử dụng khi lũ lụt

Có thể sử dụng khi động đất



Địa điểm sơ tán khẩn cấp chỉ định

Là nơi sơ tán khẩn cấp (tạm thời) để bảo vệ tính mạng khỏi thiên tai nguy hiểm đang cận kề. Không có chuẩn bị vật phẩm dự trữ, v.v. Cơ sở tư nhân chỉ có thể sử dụng khi thị trấn yêu cầu tiếp nhận và cơ sở có thể tiếp nhận.

Số	Tên	Vị trí
1	Trụ sở hành chính thị trấn Meiwa	250-1 Nissato
2	Trường Tiểu học Meiwa Higashi	293 Senzui
3	Trường Tiểu học Meiwa Nishi	26 Kawamata
4	Trường Trung học Cơ sở Meiwa	298-1 Nissato
5	Nhà Văn hóa Cộng đồng Trung tâm Meiwa	303-1 Nissato
6	Tòa nhà Meiwa Medical Center	331-1 Nakaya
7	Trường Trung học Phổ thông Thương mại & Công nghiệp Tatebayashi tỉnh lập	660 Minami-Oshima
8	Công ty YAMAU CO., LTD.	275 Suka
9	Công ty TYSEI CO., LTD.	538 Kawamata
10	Công ty ADVANTEST CORPORATION	336-1 Owa
11	Công ty COSMENIST CO., LTD.	446 Owa
12	Công ty TOPPAN Inc.	667-1 Owa
13	Công ty NIHON CANPACK CO., LTD.	1111 Yajima
14	HOTEL R9 Premium Kawamata Ekimae	115-1 Nakaya
15	Công ty JR EAST LINEN CO., LTD.	560-3 Shimo-Eguro

Tên	Vị trí
Trụ sở hành chính thị trấn Meiwa	250-1 Nissato
Trường Tiểu học Meiwa Higashi	293 Senzui
Trường Tiểu học Meiwa Nishi	26 Kawamata
Trường Trung học Cơ sở Meiwa	298-1 Nissato
Nhà Văn hóa Cộng đồng Trung tâm Meiwa	303-1 Nissato
Sanko Arena Meiwa	299-1 Nissato
Hội trường NIHON CANPACK	1073-1 Minami-Oshima
Tòa nhà Meiwa Medical Center	331-1 Nakaya
Fureai Center Suzukake	314-1 Senzui
Fureai Center Popura	249-1 Suka
HOTEL R9 Premium Kawamata Ekimae	115-1 Nakaya
Công viên Suzukake	635 Kami-Eguro
Công viên Trung tâm Sakura	1656-1 Minami-Oshima
Quảng trường Furusato	317-1 Nissato, v.v.
Công viên Owa	236-10 Owa
Công viên Yajima	900-4 Yajima



Trung tâm sơ tán chỉ định

Đây là cơ sở nhằm mục đích lưu trú trong một thời gian nhất định trong trường hợp bị thiệt hại mà không thể quay về nhà, v.v. sau khi thiên tai xảy ra.

Số	Tên	Vị trí
2	Trường Tiểu học Meiwa Higashi	293 Senzui
3	Trường Tiểu học Meiwa Nishi	26 Kawamata
4	Trường Trung học Cơ sở Meiwa	298-1 Nissato
5	Nhà Văn hóa Cộng đồng Trung tâm Meiwa	303-1 Nissato
6	Tòa nhà Meiwa Medical Center	331-1 Nakaya
7	Trường Trung học Phổ thông Thương mại & Công nghiệp Tatebayashi tỉnh lập	660 Minami-Oshima

Tên	Vị trí
Trường Tiểu học Meiwa Higashi	293 Senzui
Trường Tiểu học Meiwa Nishi	26 Kawamata
Trường Trung học Cơ sở Meiwa	298-1 Nissato
Nhà Văn hóa Cộng đồng Trung tâm Meiwa	303-1 Nissato
Sanko Arena Meiwa	299-1 Nissato
Hội trường NIHON CANPACK	1073-1 Minami-Oshima
Tòa nhà Meiwa Medical Center	331-1 Nakaya
Fureai Center Suzukake	314-1 Senzui
Fureai Center Popura	249-1 Suka



Trung tâm sơ tán phúc lợi

Đây là cơ sở ưu tiên tiếp nhận những người cần hỗ trợ đặc biệt (người cao tuổi, người khuyết tật, v.v.) và gia đình của họ, là những người gặp khó khăn khi sơ tán tại địa điểm sơ tán khẩn cấp chỉ định khi xảy ra thiên tai.

Số	Tên	Vị trí
6	Tòa nhà Meiwa Medical Center	331-1 Nakaya

Tên	Vị trí
Tòa nhà Meiwa Medical Center	331-1 Nakaya
Fureai Center Suzukake	314-1 Senzui
Fureai Center Popura	249-1 Suka



Cơ sở tiếp nhận sơ tán diện rộng

Cơ sở tiếp nhận sơ tán khi sơ tán ra ngoài thị trấn

Số	Tên	Vị trí
16	Trường Trung học Phổ thông Tatebayashi tỉnh lập	1241 thị trấn Fujihara, thành phố Tatebayashi
17	Trường Trung học Phổ thông Nữ sinh Tatebayashi tỉnh lập	6-1 thị trấn Obiki, thành phố Tatebayashi
18	Học viện Điều dưỡng Tatebayashi công lập	2497-1 thị trấn Naegi, thành phố Tatebayashi



Về việc sơ tán cùng thú cưng

Thú cưng cũng là thành viên gia đình quan trọng. Để có thể sơ tán, hãy tiêm vắc-xin định kỳ, huấn luyện đi vệ sinh, làm quen với cả túi vận chuyển và lồng. Ngoài các cơ sở dưới đây, không thể sơ tán cùng với thú cưng. Ngoài ra, không phải lúc nào cũng có thể sơ tán cùng với chủ nuôi.

19 Sanko Arena Meiwa

Địa chỉ: 299-1 Nissato, thị trấn Meiwa



Nhất định hãy hoàn tất việc đăng ký chó và tiêm chủng phòng ngừa bệnh chó dại cũng như tiêm vắc-xin!



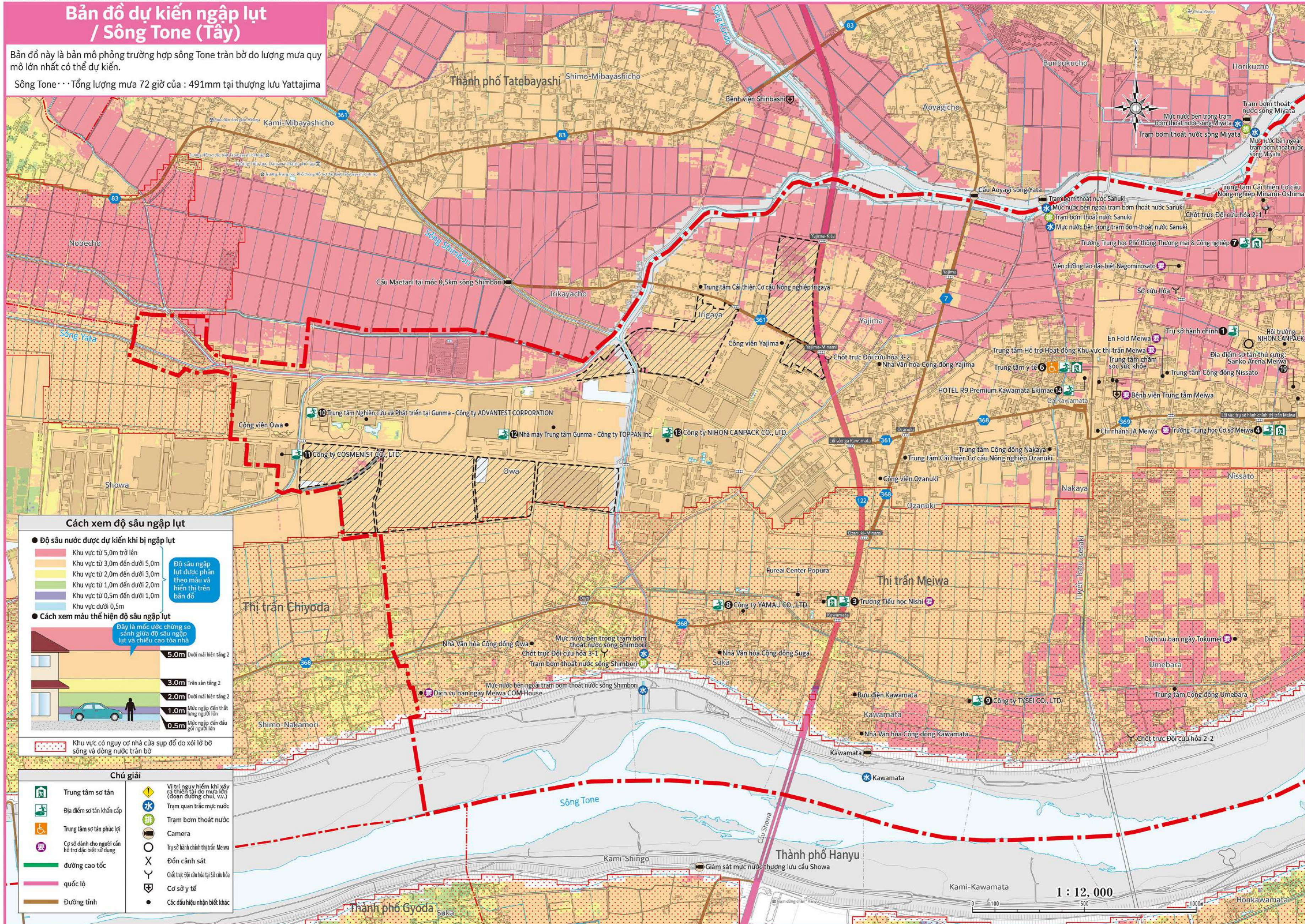
Vật dụng mang theo khi khẩn cấp cho thú cưng

- Vòng cổ/dây dắt
- Thẻ ghi thông tin phòng ngừa lạc (thẻ đăng ký hoặc thông tin cá thể)
- Nước/thức ăn cho thú cưng
- Túi vận chuyển/lồng
- Đồ dùng để vệ sinh cho thú cưng, v.v.

Bản đồ dự kiến ngập lụt / Sông Tone (Tây)

Bản đồ này là bản mô phỏng trường hợp sông Tone tràn bờ do lượng mưa quy mô lớn nhất có thể dự kiến.

Sông Tone ··· Tổng lượng mưa 72 giờ của : 491mm tại thượng lưu Yattajima



Cách xem độ sâu ngập lụt

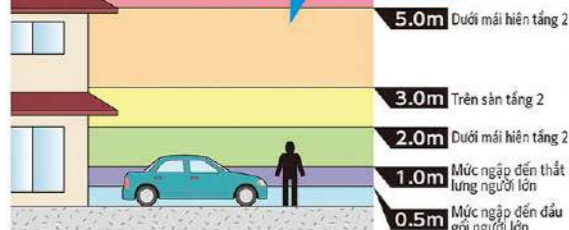
● Độ sâu nước được dự kiến khi bị ngập lụt

- Khu vực từ 5,0m trở lên
- Khu vực từ 3,0m đến dưới 5,0m
- Khu vực từ 2,0m đến dưới 3,0m
- Khu vực từ 1,0m đến dưới 2,0m
- Khu vực từ 0,5m đến dưới 1,0m
- Khu vực dưới 0,5m

Độ sâu ngập lụt được phân theo màu và hiển thị trên bản đồ

● Cách xem màu thể hiện độ sâu ngập lụt

Đây là mức ước chừng so sánh giữa độ sâu ngập lụt và chiều cao tòa nhà



Khu vực có nguy cơ nhà cửa sụp đổ do xói lở bờ sông và dòng nước tràn bờ

Chú giải

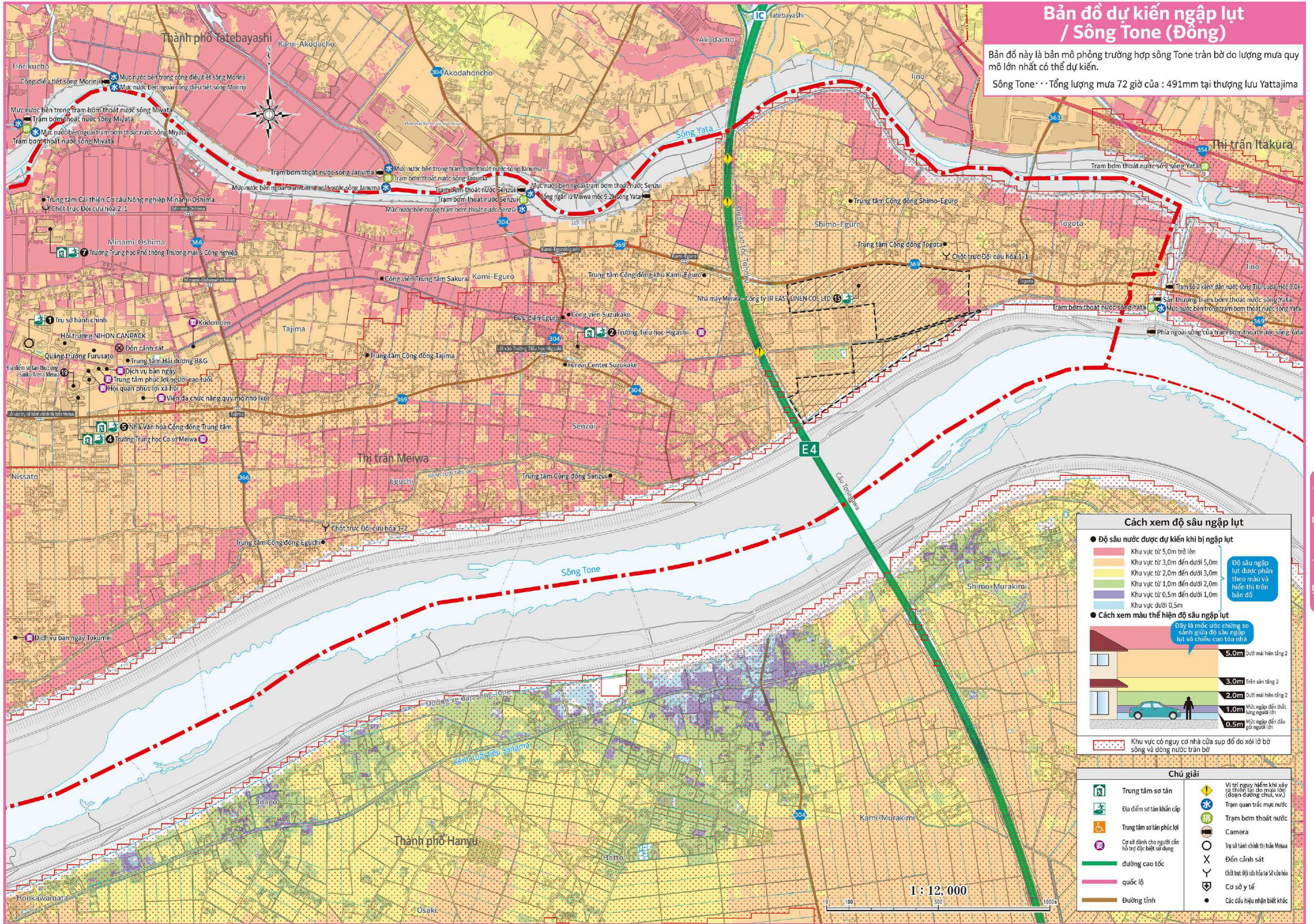
- Trung tâm sơ tán
- Địa điểm sơ tán khẩn cấp
- Trung tâm sơ tán phúc lợi
- Cơ sở dành cho người cần hỗ trợ đặc biệt sử dụng
- đường cao tốc
- quốc lộ
- Đường tỉnh
- Vị trí nguy hiểm khi xảy ra thiên tai do mưa lớn (đoạn đường chui, v.v.)
- Trạm quan trắc mực nước
- Trạm bơm thoát nước
- Camera
- Trụ sở hành chính thị trấn Meiya
- Đồn cảnh sát
- Chốt trực đội cứu hỏa tại Sở cứu hỏa
- Cơ sở y tế
- Các dấu hiệu nhận biết khác

Bản đồ dự kiến ngập lụt / Sông Tone (Tây)

Bản đồ dự kiến ngập lụt / Sông Tone (Đông)

Bản đồ này là bản mô phỏng trường hợp sông Tone tràn bờ do lượng mưa quy mô lớn nhất có thể dự kiến.

Sông Tone ··· Tổng lượng mưa 72 giờ của : 491mm tại thượng lưu Yattajima



Cách xem độ sâu ngập lụt

- Độ sâu nước được dự kiến khi bị ngập lụt
 - 5.0m trở lên
 - 3,0m đến dưới 5,0m
 - 2,0m đến dưới 3,0m
 - 1,0m đến dưới 2,0m
 - 0,5m đến dưới 1,0m
 - Dưới 0,5m
- Cách xem màu thể hiện độ sâu ngập lụt

Đây là mức ước chừng so sánh giữa độ sâu ngập lụt và chiều cao tòa nhà

 - 5.0m Dưới mái hiên tầng 2
 - 3.0m Trên sân tầng 2
 - 2.0m Dưới mái hiên tầng 2
 - 1.0m Mức ngập đến thắt lưng người lớn
 - 0.5m Mức ngập đến đầu gối người lớn

● Khu vực có nguy cơ nhà cửa sụp đổ do xói lở bờ sông và dòng nước tràn bờ

Chú giải

	Trung tâm sơ tán		Vị trí nguy hiểm khi xảy ra thiên tai do mưa lớn (đoạn đường chui, v.v.)
	Địa điểm sơ tán khẩn cấp		Trạm quan trắc mực nước
	Trung tâm sơ tán phúc lợi		Trạm bơm thoát nước
	Cơ sở dành cho người cần hỗ trợ đặc biệt sử dụng		Camera
	Đường cao tốc		Trụ sở hành chính thị trấn Meirwa
	Quốc lộ		Đồn cảnh sát
	Đường tỉnh		Chốt trực Đội cứu hộ Sơ cứu hỏa
			Cơ sở y tế
			Các dấu hiệu nhận biết khác

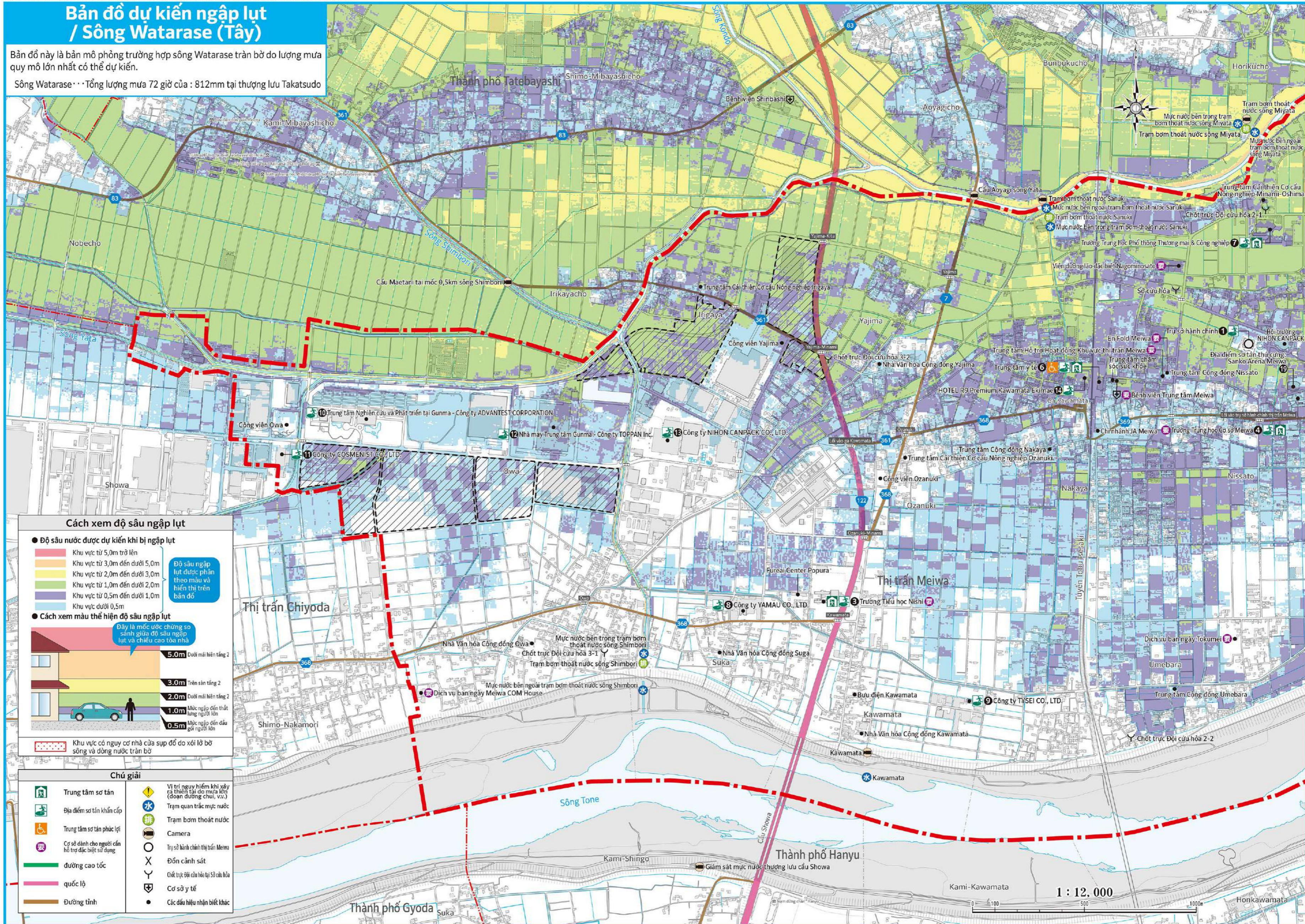
Bản đồ dự kiến ngập lụt / Sông Tone (Đông)

Bản đồ dự kiến ngập lụt / Sông Tone (Đông)

Bản đồ dự kiến ngập lụt / Sông Watarase (Tây)

Bản đồ này là bản mô phỏng trường hợp sông Watarase tràn bờ do lượng mưa quy mô lớn nhất có thể dự kiến.

Sông Watarase ··· Tổng lượng mưa 72 giờ của : 812mm tại thượng lưu Takatsudo



Cách xem độ sâu ngập lụt

- Độ sâu nước được dự kiến khi bị ngập lụt
 - Khu vực từ 5,0m trở lên
 - Khu vực từ 3,0m đến dưới 5,0m
 - Khu vực từ 2,0m đến dưới 3,0m
 - Khu vực từ 1,0m đến dưới 2,0m
 - Khu vực từ 0,5m đến dưới 1,0m
 - Khu vực dưới 0,5m

Độ sâu ngập lụt được phân theo màu và hiển thị trên bản đồ

Cách xem màu thể hiện độ sâu ngập lụt

Đây là mức ước chừng so sánh giữa độ sâu ngập lụt và chiều cao tòa nhà

- 5.0m Dưới mái hiên tầng 2
- 3.0m Trên sân tầng 2
- 2.0m Dưới mái hiên tầng 2
- 1.0m Mức ngập đến thắt lưng người lớn
- 0.5m Mức ngập đến đầu gối người lớn

Khu vực có nguy cơ nhà cửa sụp đổ do xói lở bờ sông và dòng nước tràn bờ

Chú giải

	Trung tâm sơ tán		Vị trí nguy hiểm khi xảy ra thiên tai do mưa lớn (đoạn đường chui, v.v.)
	Địa điểm sơ tán khẩn cấp		Trạm quan trắc mực nước
	Trung tâm sơ tán phúc lợi		Trạm bơm thoát nước
	Cơ sở dành cho người cần hỗ trợ đặc biệt sử dụng		Camera
	đường cao tốc		Trụ sở hành chính thị trấn Meiwa
	quốc lộ		Đồn cảnh sát
	Đường tỉnh		Chốt trực đội cứu hỏa tại Sở cứu hỏa
			Cơ sở y tế
			Các dấu hiệu nhận biết khác

Bản đồ dự kiến ngập lụt / Sông Watarase (Tây)

Bản đồ dự kiến ngập lụt / Sông Watarase (Tây)

1 : 12,000

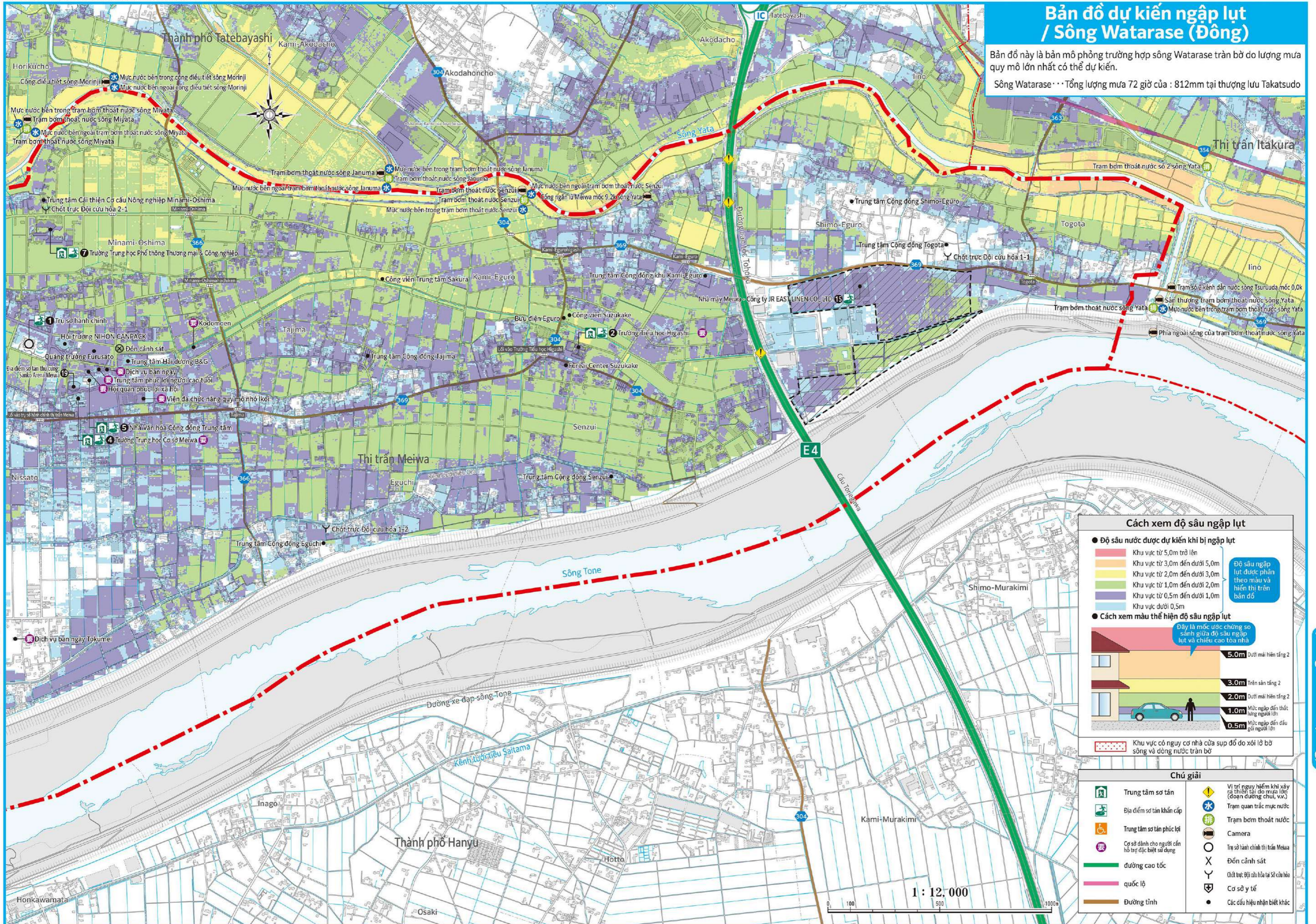


Các khu vực có độ cao hiện tại đã thay đổi do quá trình phát triển đất đai, v.v. Các khu vực dễ bị ngập lụt được xác định dựa trên dữ liệu do chính phủ quốc gia và chính quyền tỉnh công bố năm 2017.

Bản đồ dự kiến ngập lụt / Sông Watarase (Đông)

Bản đồ này là bản mô phỏng trường hợp sông Watarase tràn bờ do lượng mưa quy mô lớn nhất có thể dự kiến.

Sông Watarase ··· Tổng lượng mưa 72 giờ của : 812mm tại thượng lưu Takatsudo



Cách xem độ sâu ngập lụt

- Độ sâu nước được dự kiến khi bị ngập lụt
 - Khu vực từ 5,0m trở lên
 - Khu vực từ 3,0m đến dưới 5,0m
 - Khu vực từ 2,0m đến dưới 3,0m
 - Khu vực từ 1,0m đến dưới 2,0m
 - Khu vực từ 0,5m đến dưới 1,0m
 - Khu vực dưới 0,5m

Độ sâu ngập lụt được phân theo màu và hiển thị trên bản đồ

Cách xem màu thể hiện độ sâu ngập lụt

Đây là mức ước chừng so sánh giữa độ sâu ngập lụt và chiều cao tòa nhà

- 5.0m Dưới mái hiên tầng 2
- 3.0m Trên sân tầng 2
- 2.0m Dưới mái hiên tầng 2
- 1.0m Mức ngập đến thắt lưng người lớn
- 0.5m Mức ngập đến đầu gối người lớn

Khu vực có nguy cơ nhà cửa sụp đổ do xói lở bờ sông và dòng nước tràn bờ

Chú giải

	Trung tâm sơ tán		Vị trí nguy hiểm khi xảy ra thiên tai do mưa lớn (đoạn đường chui, v.v.)
	Địa điểm sơ tán khẩn cấp		Trạm quan trắc mực nước
	Trung tâm sơ tán phúc lợi		Trạm bơm thoát nước
	Cơ sở dành cho người cần hỗ trợ đặc biệt sử dụng		Camera
	Đường cao tốc		Trụ sở hành chính thị trấn Meiwa
	Quốc lộ		Đồn cảnh sát
	Đường tỉnh		Chốt trực Đội cứu hỏa tại Sở cứu hỏa
			Cơ sở y tế
			Các dấu hiệu nhận biết khác

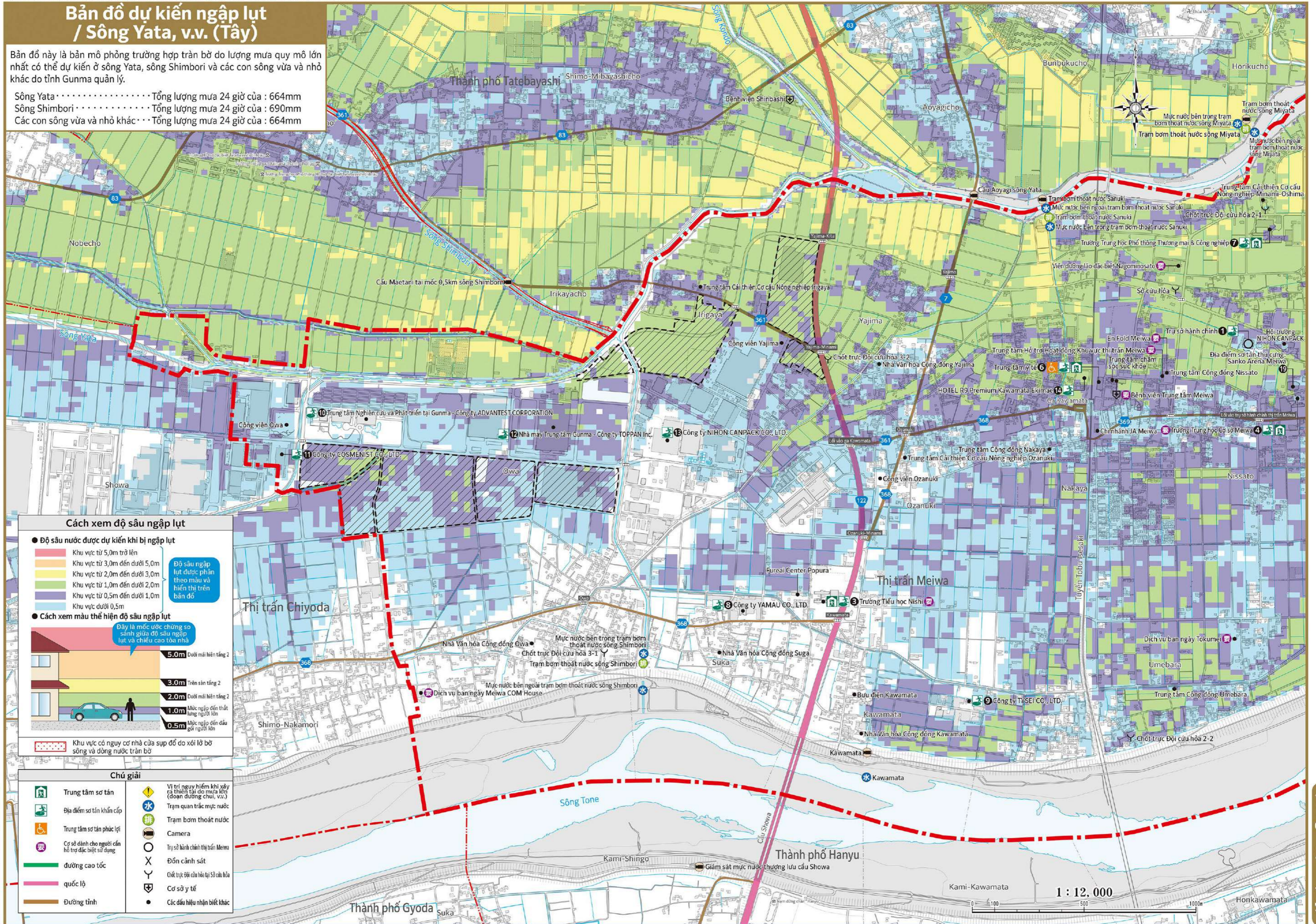
Bản đồ dự kiến ngập lụt / Sông Watarase (Đông)

Bản đồ dự kiến ngập lụt / Sông Watarase (Đông)

Bản đồ dự kiến ngập lụt / Sông Yata, v.v. (Tây)

Bản đồ này là bản mô phỏng trường hợp tràn bờ do lượng mưa quy mô lớn nhất có thể dự kiến ở sông Yata, sông Shimbori và các con sông vừa và nhỏ khác do tỉnh Gunma quản lý.

- Sông Yata Tổng lượng mưa 24 giờ của : 664mm
- Sông Shimbori Tổng lượng mưa 24 giờ của : 690mm
- Các con sông vừa và nhỏ khác Tổng lượng mưa 24 giờ của : 664mm



Cách xem độ sâu ngập lụt

● Độ sâu nước được dự kiến khi bị ngập lụt

- Khu vực từ 5,0m trở lên
- Khu vực từ 3,0m đến dưới 5,0m
- Khu vực từ 2,0m đến dưới 3,0m
- Khu vực từ 1,0m đến dưới 2,0m
- Khu vực từ 0,5m đến dưới 1,0m
- Khu vực dưới 0,5m

● Cách xem màu thể hiện độ sâu ngập lụt

Đây là mức ước chừng so sánh giữa độ sâu ngập lụt và chiều cao tòa nhà

- 5.0m Dưới mái hiên tầng 2
- 3.0m Trên sân tầng 2
- 2.0m Dưới mái hiên tầng 2
- 1.0m Mức ngập đến thắt lưng người lớn
- 0.5m Mức ngập đến đầu gối người lớn

Khu vực có nguy cơ nhà cửa sụp đổ do xói lở bờ sông và dòng nước tràn bờ

Chú giải

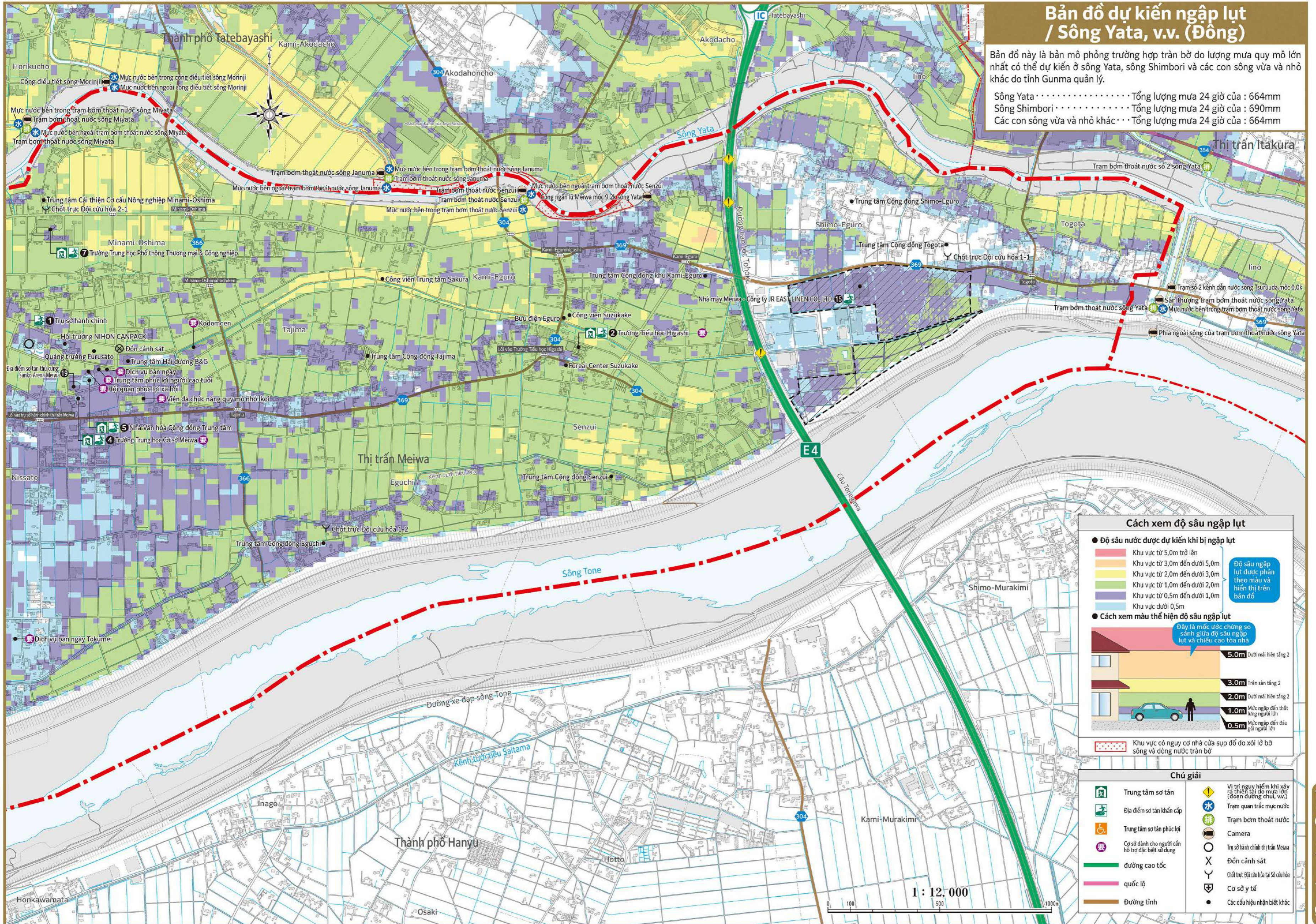
	Trung tâm sơ tán		Vị trí nguy hiểm khi xảy ra thiên tai do mưa lớn (đoạn đường chui, v.v.)
	Địa điểm sơ tán khẩn cấp		Trạm quan trắc mực nước
	Trung tâm sơ tán phúc lợi		Trạm bơm thoát nước
	Cơ sở dành cho người cần hỗ trợ đặc biệt sử dụng		Camera
	đường cao tốc		Trụ sở hành chính thị trấn Meiya
	quốc lộ		Đồn cảnh sát
	Đường tỉnh		Chốt trực Đội cứu hỏa tại Sở cứu hỏa
			Cơ sở y tế
			Các dấu hiệu nhận biết khác

Bản đồ dự kiến ngập lụt / Sông Yata, v.v. (Tây)

Bản đồ dự kiến ngập lụt / Sông Yata, v.v. (Đông)

Bản đồ này là bản mô phỏng trường hợp tràn bờ do lượng mưa quy mô lớn nhất có thể dự kiến ở sông Yata, sông Shimbori và các con sông vừa và nhỏ khác do tỉnh Gunma quản lý.

Sông Yata Tổng lượng mưa 24 giờ của : 664mm
 Sông Shimbori Tổng lượng mưa 24 giờ của : 690mm
 Các con sông vừa và nhỏ khác Tổng lượng mưa 24 giờ của : 664mm



Cách xem độ sâu ngập lụt

- Độ sâu nước được dự kiến khi bị ngập lụt
 - Khu vực từ 5,0m trở lên
 - Khu vực từ 3,0m đến dưới 5,0m
 - Khu vực từ 2,0m đến dưới 3,0m
 - Khu vực từ 1,0m đến dưới 2,0m
 - Khu vực từ 0,5m đến dưới 1,0m
 - Khu vực dưới 0,5m
- Cách xem màu thể hiện độ sâu ngập lụt

Đây là mức ước chừng so sánh giữa độ sâu ngập lụt và chiều cao tòa nhà

 - 5.0m Dưới mái hiên tầng 2
 - 3.0m Trên sân tầng 2
 - 2.0m Dưới mái hiên tầng 2
 - 1.0m Mức ngập đến thắt lưng người lớn
 - 0.5m Mức ngập đến đầu gối người lớn

Khu vực có nguy cơ nhà cửa sụp đổ do xói lở bờ sông và dòng nước tràn bờ

Chú giải

	Trung tâm sơ tán		Vị trí nguy hiểm khi xảy ra thiên tai do mưa lớn (Đoạn đường chui, v.v.)
	Địa điểm sơ tán khẩn cấp		Trạm bơm thoát nước
	Trung tâm sơ tán phúc lợi		Camera
	Cơ sở dành cho người cần hỗ trợ đặc biệt sử dụng		Trụ sở hành chính thị trấn Meiwa
	đường cao tốc		Đồn cảnh sát
	quốc lộ		Chốt trực Đội cứu hỏa tại Sở cứu hỏa
	Đường tỉnh		Cơ sở y tế
			Các dấu hiệu nhận biết khác

1 : 12,000

Các khu vực có độ cao hiện tại đã thay đổi do quá trình phát triển đất đai, v.v. Các khu vực dễ bị ngập lụt được xác định dựa trên dữ liệu do chính phủ quốc gia và chính quyền tỉnh công bố năm 2017.

Bản đồ dự kiến ngập lụt / Sông Yata, v.v. (Đông)

Bản đồ dự kiến ngập lụt / Sông Yata, v.v. (Đông)

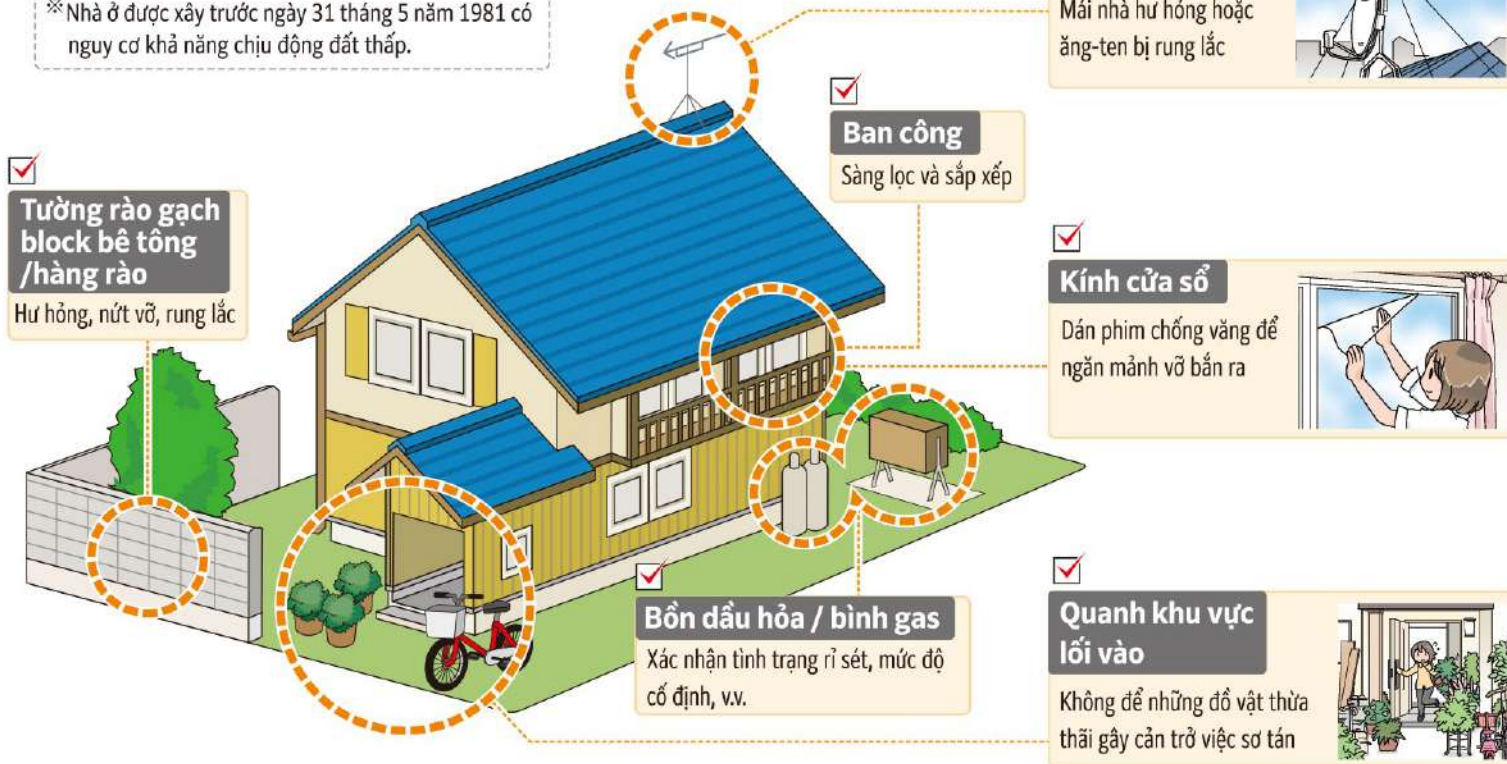
Về thảm họa động đất

Những năm gần đây, trong nước cũng liên tiếp xảy ra nhiều trận động đất lớn. Động đất khác với thiên tai do bão lũ ở chỗ gần như không thể dự báo trước nên biện pháp ứng phó và tâm thế sẵn sàng từ hoạt động thường ngày rất quan trọng.

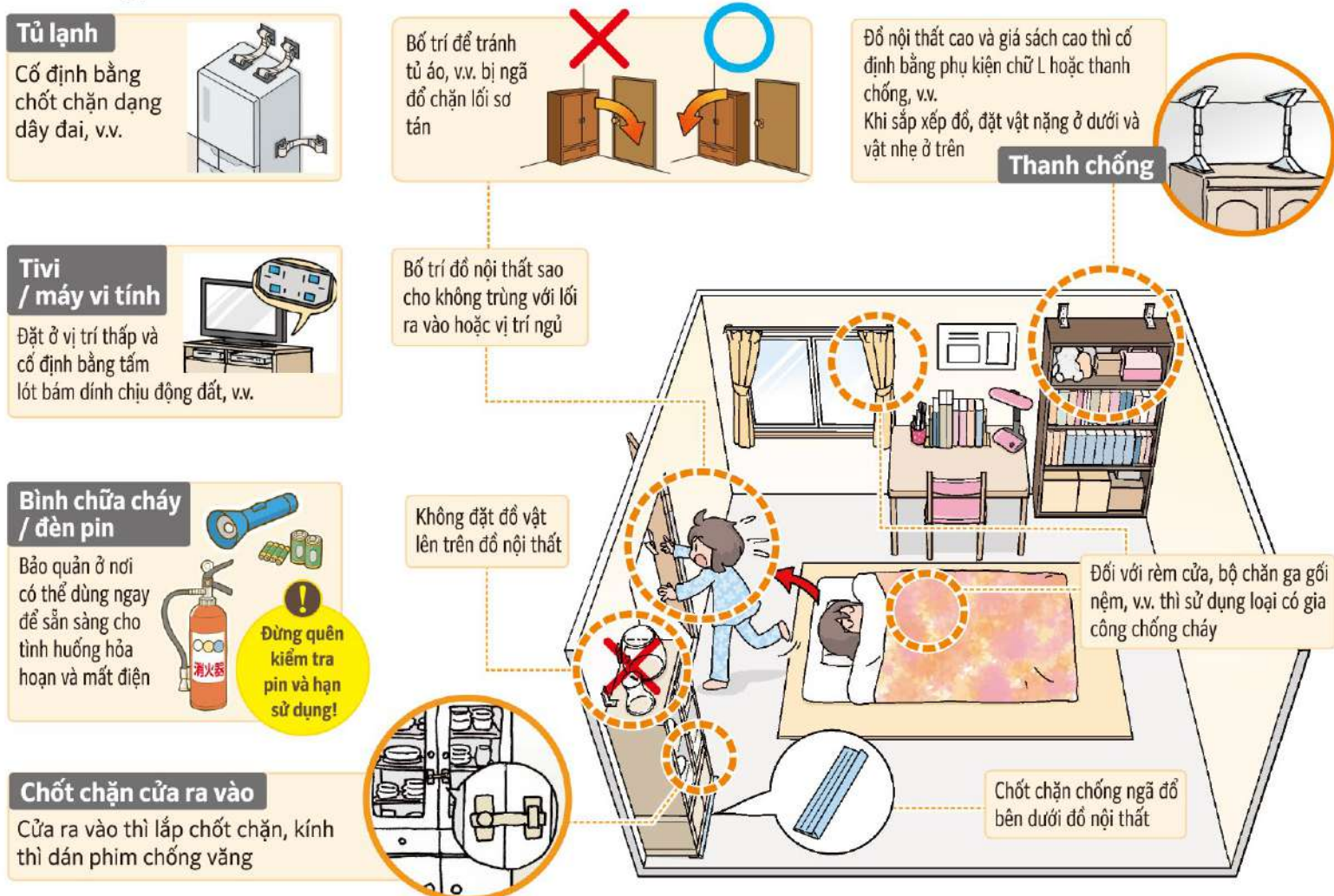
Kiểm tra biện pháp ứng phó động đất của nhà mình

Ngoài trời Hãy kiểm tra biện pháp ứng phó an toàn trong nhà để giảm thiệt hại do động đất. Nếu lo ngại về khả năng chịu động đất, hãy thực hiện kiểm định khả năng chịu động đất* và tiến hành gia cố, v.v.

* Nhà ở được xây trước ngày 31 tháng 5 năm 1981 có nguy cơ khả năng chịu động đất thấp.



Trong nhà Nguyên nhân bị thương khi động đất phần lớn do đồ nội thất, v.v. bị ngã đổ, sự bừa bộn trong phòng cũng dẫn đến nguyên nhân không kịp sơ tán. Hãy xem lại cách bố trí và mức độ cố định đồ nội thất, nỗ lực thực hiện biện pháp ứng phó an toàn.



Động đất được dự kiến tại tỉnh Gunma

Về kết quả khảo sát dự kiến thiệt hại động đất tỉnh Gunma

Các tư liệu như dự kiến thiệt hại khi xảy ra động đất ở tỉnh Gunma có thể xem tại website bên dưới.

<https://www.pref.gunma.jp/page/8133.html>



Hành động khi xảy ra động đất

Khi động đất xảy ra, điều quan trọng trước hết là bảo vệ bản thân. Hãy xác nhận trước để có thể đưa ra phán đoán phù hợp với địa điểm và thực hiện hành động cần thiết. Ngoài ra, dù rung lắc đã dừng cũng vẫn cần chú ý thiệt hại thứ cấp như hỏa hoạn, v.v.



Trước hết, bằng mọi giá hãy "Bảo vệ bản thân"!!

Khi cảm thấy rung lắc mạnh hoặc nhận được cảnh báo động đất khẩn cấp, trước hết hãy tự bảo vệ mình và chờ đến khi rung lắc giảm hẳn theo tình hình xung quanh.



Từ khi xảy ra động đất
1 phút trở đi

■ Khi ở trong nhà

- Chui xuống gầm bàn
- Bảo vệ đầu bằng đệm gối, tạp chí, v.v.
- Tránh xa đồ nội thất và kính



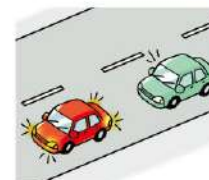
■ Khi đang ở bên ngoài

- Chú ý vật rơi như biển hiệu, kính, v.v.
- Làm theo chỉ dẫn của nhân viên phụ trách
- Nếu ở trong thang máy thì nhấn tất cả các nút tầng và ra khỏi thang máy ở tầng mà thang máy dừng lại



■ Khi đang lái xe ô tô

- Bật đèn cảnh báo nguy hiểm, giảm tốc từ từ và dừng xe ô tô ở phía bên trái
- Thu thập thông tin qua radio trên xe ô tô, v.v.
- Khi rời khỏi xe ô tô, hãy để chìa khóa ở xe, không khóa cửa và để lại thông tin liên hệ



"Đảm bảo an toàn" và "Xác nhận tình hình"!!

Khi rung lắc giảm xuống, hãy bình tĩnh hành động. Hãy đảm bảo an toàn xung quanh và xác nhận tình hình, nếu có chỉ thị sơ tán hoặc có nguy cơ nhà cửa sụp đổ, v.v. thì hãy nhanh chóng sơ tán.



Từ khi xảy ra động đất
1-5 phút

■ Kiểm tra nguồn gây cháy

Xác nhận các nguồn gây cháy như bếp gas, dụng cụ gas, lò sưởi, thuốc lá, v.v. để phòng tránh hỏa hoạn

■ Đảm bảo lối ra

Mở cửa ra vào và cửa sổ ra để phòng ngừa trường hợp không mở cửa ra vào được do nhà bị nghiêng

■ Xác nhận tình hình

Chú ý mảnh kính vỡ và đồ nội thất bị ngã đổ, tiến hành xác nhận an toàn xung quanh

■ Tiếp nhận thông tin

Tiếp nhận chính xác thông tin thiên tai và thông tin sơ tán qua tivi, radio, v.v.

Hãy "Hợp tác trong khu vực"!!

Hãy vừa cảnh giác dư chấn vừa xác nhận an nguy, nếu có thiệt hại thì hợp tác với hàng xóm láng giềng.

- Hỗ trợ những người cần trợ giúp (người cao tuổi, người khuyết tật, người bệnh, phụ nữ mang thai, v.v.)
- Không đến gần nơi nguy hiểm
- Xác nhận người mất tích
- Cứu và sơ cứu người bị thương
- Dập lửa ban đầu khi xảy ra hỏa hoạn



Từ khi xảy ra động đất
5 phút đến vài giờ

Cách sử dụng bình chữa cháy

- 1 Đặt ngón tay vào chốt an toàn rồi kéo thẳng lên để rút ra
- 2 Tháo ống và hướng về phía nguồn gây cháy (cố gắng cầm ở đầu ống)
- 3 Chất chữa cháy sẽ phun ra khi bóp mạnh cần gạt, hãy phun vào nguồn lửa chứ đừng phun vào khói hay ngọn lửa

Chú ý! Sau khi dập lửa, nếu còn nhiệt thì có thể bùng cháy lại nên chú ý

Chú ý! Khi lắp đặt, tránh nơi có ánh nắng trực tiếp hoặc nơi ẩm thấp

Hãy cùng gia đình xác nhận nơi sơ tán và thông tin liên hệ khi xảy ra thiên tai hoặc khi xảy ra tình huống khẩn cấp, đồng thời ghi sẵn vào. Ngoài ra, khi xảy ra thiên tai, điện thoại sẽ khó kết nối nên hãy ghi nhớ cách sử dụng “Dịch vụ nhắn tin khi thiên tai” dưới đây.

Ghi chú phòng chống thiên tai của gia đình mình				
Nơi sơ tán của gia đình mình			Địa điểm tập trung của gia đình mình	
Thông tin liên hệ của người trong gia đình	Tên các thành viên gia đình	Ngày tháng năm sinh	Nhóm máu	Ghi chú (triệu chứng bệnh/tiền sử bệnh, số điện thoại di động, nơi làm việc, v.v.)
		Ngày () tháng () năm ()	Nhóm máu () Rh (+/-)	
		Ngày () tháng () năm ()	Nhóm máu () Rh (+/-)	
		Ngày () tháng () năm ()	Nhóm máu () Rh (+/-)	

Thông tin liên hệ khi gặp khó khăn Hãy ghi sẵn thông tin liên hệ của họ hàng, người quen, nơi sơ tán ngoài thị trấn, v.v.

Họ và tên	Điện thoại	Địa chỉ	Khác
		Mã số bưu chính:	
		Mã số bưu chính:	

Thông tin liên hệ của các cơ quan liên quan

Các cơ quan hành chính liên quan

- Trụ sở hành chính thị trấn Meiwa • • • • • 0276-84-3111
- Văn phòng hành chính thuế tỉnh Tatebayashi • • • • 0276-72-4415
- Văn phòng phúc lợi sức khỏe Tatebayashi • • • • • 0276-72-3230
- Văn phòng công trình dân dụng Tatebayashi • • • • • 0276-72-4355
- Văn phòng quản lý sông thượng lưu sông Tone • • • • • 048-563-1992
- Văn phòng quản lý sông Watarase • • • • • 0284-73-5551

Các cơ quan liên quan khác

- Cứu hỏa • • • • • 119
- Cảnh sát • • • • • 110
- Ga Kawamata tuyến đường sắt Tobu • • • • • 0276-84-2154
- Bệnh viện công lập Tatebayashi Kosei • • • • • 0276-72-3140
- Bệnh viện Tưởng niệm Ota • • • • • 0276-55-2200
- Bệnh viện Chữ thập đỏ Maebashi • • • • • 027-265-3333
- Bệnh viện Đa khoa Hanyu • • • • • 048-562-3000

Cơ sở y tế thường xuyên thăm khám:

Phương pháp thông báo thông tin an nguy, v.v. cho gia đình và người quen

Dịch vụ nhắn tin khi thiên tai

171

Khi xảy ra thiên tai quy mô lớn, đường dây điện thoại bị quá tải do nhiều người gọi điện xác nhận an nguy, v.v. dẫn đến tình trạng khó kết nối, đây là “Bảng tin nhắn bằng giọng nói” cho phép liên lạc với gia đình, họ hàng/người quen, v.v. trong khu vực bị thiên tai thông qua việc ghi âm và phát tin nhắn.

Nội dung chi tiết xác nhận trên website của NTT

171 hoặc NTT tìm kiếm

Ghi âm

1 7 1 → 1 → 0 □ □ □ □ □ □ □ □ □ □

Ghi âm tin nhắn

Phát

1 7 1 → 2 → 0 □ □ □ □ □ □ □ □ □ □

Phát tin nhắn

Phát thanh hướng dẫn được phát ra... Số điện thoại của người tại khu vực bị thiên tai mà bạn muốn liên hệ (từ mã vùng)

Bảng tin nhắn dùng trong thiên tai trên điện thoại di động

Đây là bảng tin nhắn dùng trong thiên tai được các công ty điện thoại di động cung cấp khi xảy ra thiên tai quy mô lớn. Có thể đăng ký/xác nhận thông tin an nguy từ điện thoại di động hoặc điện thoại thông minh.

※ Nội dung chi tiết vui lòng xác nhận trên website của các công ty điện thoại di động