



- 特集 町民体育祭
- インフルエンザ予防接種
- 公共施設無料開放のお知らせ

## 明和町の梨をPR

8月26日・9月2日の2回にわたり、「群馬夏の収穫体験ツアー」に参加したかたが明和町を訪れ、梨狩りを楽しみました。

## 「宅配便リレー」が変わります

去年は第1走者が箱を1個持った状態からスタートし、最終的に第4走者が箱4個を持ってゴールしていました。

今年は箱の数を増やし、第1走者が箱を4個持った状態からスタートして、第4走者は箱を7個持った状態でゴールを目指します。

箱7個をどう持つのか？そしてどうやって走るのか？各選手がどのように走るのかは、会場ぜひご覧ください！



## 歴代順位

開催年度	優勝	準優勝	3位
第1回 (平成10年)	梅原	矢島	南大島
第2回 (平成11年)	南大島	大佐貫	矢島
第3回 (平成12年)	南大島	新里	梅原
第4回 (平成13年)	江口	梅原	南大島
第5回 (平成14年)	新里	江口	梅原
第6回 (平成15年)	梅原	新里	江口
第7回 (平成16年)	梅原	新里	矢島
第8回 (平成17年)	荒天等により大会中止		
第9回 (平成18年)	新里	大輪	大佐貫
第10回 (平成19年)	新里	大輪	南大島
第11回 (平成20年)	新里	矢島	大輪
第12回 (平成21年)	新里	南大島	江口
第13回 (平成22年)	新里	大佐貫	江口
第14回 (平成23年)	川俣	新里	南大島
第15回 (平成24年)	千津井	川俣	南大島
第16回 (平成25年)	川俣	梅原	新里
第17回 (平成26年)	須賀	南大島	田島
第18回 (平成27年)	川俣	新里	矢島
第19回 (平成28年)	新里	川俣	田島

最も優勝回数が多いのは・・・新里支部 (7回)

第20回町民体育祭が10月8日(日)に、ふるさとの広場で開催されます。町で一番大きな体育行事に、毎年延べ1,660人の選手が参加します。

# 秋が私の闘志を駆り立てる 町民体育祭

ベタンクや輪投げといった集中力を使う競技から、綱引きや百足競争といった運動会おなじみの競技があります。特に綱引きは、大空の下で大きな掛け声が響き渡り、迫力満点です。最後に行われるカクテルリレーは、幅広い年代の選手がバトンをつなぎ勝利を目指します。

全行政区16支部が、全力で競い合います。今年はこの支部が優勝するのでしょうか？みんなで応援に行きましょう！

**果たして、  
今年の優勝は・・・！！**

- ・宝さがし
- ・一心同体
- ・デカパンリレー
- ・大なわとび
- ・夢よもう一度
- ・大玉転がし

### レクリエーション競技

- ・ベタンク
- ・綱引き
- ・輪投げ
- ・百足競争
- ・宅配便リレー
- ・障害物リレー
- ・カクテルリレー
- ・玉入れ

### 得点競技

徒競走参加者募集

オープン競技として、50メートル競争(小学生)・100メートル競走(中学生以上)が行われます。秋空のもと、まっすぐなコースを全力で走って気持ちのいい汗を流しましょう！

参加を希望されるかたは9月27日(水)までに社会体育館へ直接または、電話で申し込んでください。

問合せ先 社会体育館  
☎84・4626

※月曜休館



町発信の情報を役場担当課からお知らせします



医療費の適正化に協力してください

国民健康保険の財政は、高齢化や医療技術の高度化、生活習慣病等の慢性疾患の増加等の要因で医療費が増加傾向にあり、大変厳しい状況です。医療費の増加を少しでも和らげるため、加入者が健康増進と医療機関の適正受診を心がけ、医療費の抑制に協力をお願いします。

◆夜間・休日に、小さなお子さんが急な病気で心配になったら・・・  
小児救急電話相談（☎#8000）※携帯電話からも利用できます。の利用をお願いします。専任の相談員が適切な対処の仕方等をアドバイスします。

高齢者インフルエンザ予防接種について

10月1日より高齢者インフルエンザ予防接種が始まります。

対象 接種当日に満65歳以上のかた  
自己負担額 1,000円

接種回数 1回  
接種期間 10月1日(日)～平成30年1月13日(土)

その他 60歳以上65歳未満であつて、心臓、腎臓、呼吸器の機能またはヒト免疫不全ウイルスによる免疫の機能に障害を有する者として厚生労働省令に定めるかたも対象になります。該当されるかたは、健康づくり課まで申し出てください。

問合せ先 健康づくり課健康づくり係

子どもインフルエンザ予防接種について



町では、任意で行う1～15歳のかたのインフルエンザ予防接種費用に對して、次のように助成を行います。

◆重複受診は避けて、かかりつけ医を持ちましょう。

同じ疾患で複数の医療機関に受診する重複受診は、医療費の増加や重複する検査や投薬により体に悪影響をおよぼす恐れがあります。

日常的な病気の治療や医療相談に際しては、かかりつけ医を持ち、必要な場合は適切な医療機関や専門医を紹介してもらいましょう。

◆ジェネリック医薬品  
ジェネリック医薬品(後発医薬品)は、新薬(先発医薬品)と同じ有効成分・効能・効果を持つ医薬品です。新薬に比べて価格が安く、薬代を節約できます。かかりつけ医や薬剤師に相談してください。

大腸がん検診・肺がん検診を受けましょう

検診を多くのかたに受けていただくため、検査キットの回収日程を追加しました。

①大腸がん検診  
対象 30歳以上のかた  
検査方法 2日分の便を検査キットに採取し、健康づくり課に提出

対象 接種日に町に住民登録している1～15歳(中学3年生)のかた  
※医療機関により対象年齢は異なりますので、確認のうえ申し込みください。

接種期間 10月1日(日)～平成30年1月13日(土)

医療機関に持参するもの 保険証・母子手帳・接種料金(予診票は医療機関発行のもの)

申請方法 医療機関発行の領収書(インフルエンザの予防接種を受けたことが分かり、押印してあるもの)・母子手帳・印鑑・口座番号の分かる物を持参のうえ、健康づくり課にて申請してください。(2回接種の場合は必ず2回分まとめて申請)

助成金額 2分の1補助で1回あたり上限2,000円(ただし、100円未満切り捨て)。

申請期間 10月1日(日)～平成30年1月31日(水)

対象の医療機関 下の表の医療機関(要予約)  
※表以外でも館林市邑楽郡内で対象となっている医療機関もありますので、詳しくは各医療機関または健康づくり課まで問い合わせください。

大腸がん検査容器 500円  
(クーポン対象者は無料)

②肺がん検診  
対象 40歳以上のかた  
検査方法 3日分の早朝たんを採取し、健康づくり課に提出  
肺がんの容器 無料

①②共通  
とき 9月21日(木)、10月25日(水)、11月22日(水)・24日(金) 午前8時30分～午前11時

回収場所 健康づくり課  
※検査容器は、健康づくり課にありませんので、事前に用意してください。

国民健康保険被保険者証が新しくなります



10月1日から国民健康保険の被保険者証が新しくなります。現在交付されているものは、9月30日(土)まで

となっています。新しい被保険者証は、9月下旬に世帯主あてに家族分まとめて郵送します。

ただし、国民健康保険税を滞納している世帯については、納税相談を行ったうえで被保険者証を交付することになります。

※旧被保険者証は個人情報がありますので、自分で処分するか、役場総合案内所に設置の回収箱に返却してください。

有効期限 被保険者証の有効期限は平成30年9月30日です。その期間内に後期高齢者医療制度(75歳到達)および退職者から一般(65歳到達)におよび退職者から一般(65歳到達)に切り替わるかたは、保険証が変わるため有効期限が異なります。

加入・喪失の届出 国民健康保険へ加入するときや喪失したときは、必要書類を添えて速やかに届出をお願いします。

ふれあいセンターズカケ臨時休館のお知らせ

館内清掃のため10月8日(日)、臨時休館します。

助成対象の医療機関

医療機関名	電話番号	医療機関名	電話番号
竹越医院	84-3137	板倉耳鼻咽喉科クリニック	80-4333
福田ペインクリニック	84-1233	ふじの木整形・内科クリニック	91-4070
横田医院	72-0255	小西医院	86-2261
真中医院	72-1630	千代田医院	86-6080
うえの医院	72-3330	寺内医院	88-1511
多々良診療所	72-3060	田沼内科医院	88-7522
堀越医院	73-4151	加藤医院	89-1031
神尾内科医院	75-1288	小林内科医院	88-8278
菅沼医院	72-9090	金丸内科医院	88-3200
小曾根整形外科	72-7707	今村クリニック	70-2221
星野こどもクリニック	70-7200	かさはら内科医院	55-2537
高野医院	75-5067	ましも内科・胃腸科	62-2025
長谷川クリニック	80-3311	湯沢医院	62-2209
澤田皮膚外科	70-7703	三浦医院	62-2917
たけい小児科・アレルギー科	76-2525	阿部医院	62-5428
さくま内科胃腸科クリニック	55-2500	たなか医院	62-2881
ハートクリニック	71-8810	益田小児科医院	62-5535
はまだクリニック	80-1100	小児科おぎわらクリニック	61-1133
しんじょう整形外科クリニック	55-3623	みづほクリニック	20-1122
海宝病院	74-0811	富士クリニックペインクリニック	20-1971
館林厚生病院	72-3140	蜂谷病院	63-0888
増田医院	82-2255	新井内科クリニック	20-1220
井上整形外科医院	82-1131	羽生総合病院	048-562-3000
いたくら内科クリニック	70-4080		

**いきいき体操教室の参加者を募集します**

年齢を重ねても、いきいきとした生活を送れるよう、仲間と楽しく体を動かして体力づくりをしませんか。

とき 10月24日～12月12日 毎週火曜日（全8回）午後1時30分～午後3時

ところ ふれあいセンタースズカケ

対象 65歳以上のかた

内容 セラバンドを使用した運動や、認知症予防のためのコグニサイズ、教室前後での体力測定

定員 20人程度

申込受付 9月13日（水）午前8時30分～

参加費 無料

持参するもの タオル・飲み物・健康エンジョイポイントカード

その他 動きやすい服装

申込方法 電話または直接、地域包括支援センター（役場介護福祉課内）へ申し込む

問合せ先 介護福祉課内地域包括支援センター



**指定管理者を募集します**

町では「明和町公の施設に係る指定管理者の指定手続き等に関する条例」に基づく、指定管理者を次のとおり募集します。

**○老人福祉センター・社会福祉会館**

（新里311-3・新里312）  
 指定管理期間 平成30年4月1日～平成35年3月31日（5年間）

※サービスイス水準の向上、経費の削減安定した管理等の観点から同一の指定管理者による管理運営が必要と認められるため、2つの施設をまとめて1つの単位として公募する。

**○地域活動支援センター**

（新里107-1）  
 指定管理期間 平成30年4月1日～平成35年3月31日（5年間）

**○デイサービスセンター**

（新里311-1）  
 指定管理期間 平成30年4月1日～平成33年3月31日（3年間）

**○共通**

募集要項配布 9月11日（月）～介護福祉課窓口にて配布  
 申請等提出期限 10月6日（金）  
 ※応募資格および主な業務内容等、

**戦没者等のご遺族の皆さんへ**

第十回特別弔慰金の請求期限が近づいています  
**平成30年4月2日までに請求してください。**

請求期限を過ぎると、第十回特別弔慰金を受ける権利がなくなりますので、お早めに請求してください。

**■支給対象となるかた**

平成27年4月1日（基準日）において「恩給法による公務扶助料」や「戦傷病者戦没者遺族等援護法による遺族年金」等を受けるかた（戦没者の妻や父母等）がいない場合に、次の順位上位のご遺族おひとりに支給されます。

**支給対象者は、戦没者等の死亡当時のご遺族で**

1. 平成27年4月1日までに戦傷病者戦没者遺族等援護法による弔慰金の受給権を取得したかた
2. 戦没者等の子
3. 戦没者等の①父母②孫③祖父母④兄弟姉妹  
 ※戦没者等の死亡当時、生計関係があったこと等の要件を満たしているかどうかにより、順番が入れ替わります。
4. 上記1から3以外の戦没者等の三親等内の親族（甥、姪等）  
 ※戦没者等の死亡当時まで引き続き1年以上の生計関係があったかたに限ります。

**■支給内容** 国債名称 第十回特別弔慰金国庫債券 い号  
 額面 25万円（5年償還）

**■支請求窓口** 介護福祉課福祉係

詳しくは、介護福祉課福祉係へ問い合わせください

問合せ先 介護福祉課福祉係

**樹木破砕機の貸出しについて**

町では、ごみの減量化および資源化を図ることを目的に樹木破砕機の貸出を行っています。

枝を破砕機に入れて、細かくチップ化することで処理が容易にできます。（破砕後のチップは自家処理して土壌改良材等に活用）

なお、破砕機で破砕できる枝は直径3センチ程度までです。

**対象** 町内在住のかた  
**貸出料金** 無料（ただし、燃料代は利用者の負担）  
**貸出期間** 1回につき概ね4日以内  
**申込方法** 事前に電話予約後、申請書に記載して申し込む  
**申込・問合せ先** 住民環境課環境係 全係

**不要になった入れ歯を回収しています**

町では、平成19年9月から「不要

入れ歯リサイクル活動」を行っています。

不要になった入れ歯を役場総合案内と老人福祉センターに設置した回収ボックスで引き取り、リサイクルによる資源化を図ります。

皆さんの協力によりこの1年間で17個、開始から今年8月までに累計562個の入れ歯を回収できました。

不要な入れ歯がありましたら回収に協力をお願いします。

**回収ボックスの投入方法**  
 ①入れ歯に熱湯をかけて消毒するか、入れ歯洗浄剤で洗浄してください。  
 ②備え付けのビニール袋に入れて回収ボックスに入れてください。

問合せ先 住民環境課環境係 全係

**登録型本人通知制度について**

町では、住民票の写し等の不正請求や不正取得による個人の権利の侵害を防ぐため、住民票の写し等を本人の代理人や第三者に交付したときに、事前に登録したかたに交付したことをお知らせする登録型本人通知制度を実施しています。

**対象** 本町に住居登録または本籍があるかた

登録期間 3年間

手続きに必要なもの 本人確認書類（運転免許証・パスポート・マイナンバーカード等公的機関の発行した顔写真入りのもの。保険証等顔写真のない場合には複数必要となります。）  
 ※代理人による手続きの場合は、委任状および代理人についての本人確認書類が必要です。

受付・問合せ先 住民環境課住民係

**～甞る水をめざして～  
 下水道まつりを開催**

9月10日「下水道の日」に関連し、下水道の役割や下水道整備の重要性等について理解と普及促進を図るため、南大島地内の水質浄化センターにおいて下水道まつりを開催します。

とき 10月1日（日）午前10時～午後1時

ところ 明和水質浄化センター  
 主な催し物 施設見学、汚水が浄化される仕組みの説明等  
 ※その他にもお子さんに楽しんでいただける催しもありますので、家族揃いでお越しください。  
 問合せ先 都市建設課下水道係

### 館林都市圏広域立地適正化に関する基本方針を策定

館林都市圏（館林市・板倉町・明和町・千代田町・邑楽町）では、人口減少や高齢化に対応した集約的なまちづくりを目指し、市町同士の連携強化や機能分担を図るための基本方針を策定しました。

この方針に基づき、医療や福祉等日常生活に必要なサービスが身近に存在する拠点の形成と、公共交通網整備との連携に取組みます。

詳細は、都市建設課窓口で閲覧できます。また、町ホームページからもダウンロードできます。

### 館林都市計画の変更図書を縦覧できます

館林都市計画区域区分の変更（群馬県決定）および館林都市計画用途地域の変更（明和町決定）が8月18日付で都市計画が変更されました。

関係図書は、群馬県土整備部都市計画課、町都市建設課で縦覧できま

す。また、区域区分の変更に係る関係図書は館林土木事務所でも縦覧できます。

問合せ先 都市建設課都市開発係

### 大規模な土地取引には届出が必要で

国土利用計画法に基づく土地売買等届出書  
一定面積以上の土地取引を行った場合には、買主は町を経由して群馬県知事あてに届出を行う必要がありますので、忘れずに届出をしてください。

届出が必要な面積  
市街化区域内 2、000㎡以上  
市街化調整区域 5、000㎡以上  
添付書類

- ①土地売買等の契約書の写しまたはこれに代わるその他の書類
  - ②土地の位置を明らかにした縮尺5万分の1以上の地形図（位置図）
  - ③土地およびその付近の状況を明らかにした縮尺5千分の1以上の図面
  - ④土地の形状を明らかにした図面（公図写し等）
- 届出期間 売買契約を締結した日から起算して14日以内

届出・問合せ先 都市建設課土地開発推進室

### 不動産合同公売を実施します

町税の収入確保と納税の公平性を図るため、差し押さえた不動産を県や他市町との合同で公売を実施します。

売却区分番号	物件の概要	所在地	見積額 (最低公売価額) 公売保証金
明和町-1	土地建物 宅地 居宅 車庫 579.68㎡ 120.90㎡ 40.99㎡	入ヶ谷地内	5,050,000円 510,000円
明和町-2	土地建物 宅地 公共用道路 居宅 233.55㎡ 48.00㎡ 102.75㎡	梅原地内	3,630,000円 370,000円

### 「花卉研究会」のホームページができました

町内の花の生産者による花卉研究会のホームページができました。ホームページでは、11・12月に行われるシクラメンまつり等のイベントや、町内の生産者や直売所の情報、生産の様子等を掲載しています。ぜひご覧ください。

ホームページ  
<http://shikuramen.life/>  
問合せ先 産業振興課 農政係



### 農業委員会が意見募集をします

町農業委員会では、農業委員会等に関する法律の改正に伴うパブリックコメント（意見募集）を行います。

案件名 明和町農業委員会の委員および農地利用最適化推進委員の定数を定める条例（案）  
閲覧期間 9月19日(火)～10月18日(水)  
閲覧場所 役場農業委員会  
時間 午前8時30分～午後5時15分  
※土・日・祝日を除く。

※提出された意見に対する個別の回答は行いません。  
問合せ先 農業委員会事務局

### 労使教育委員会「ドイツーランドツアー」参加者募集

明和町労使教育委員会では、東京ドイツーランドツアー参加者を募集します。  
とき 10月28日(土)  
ところ 東京ドイツーランド  
対象 町内在住または在勤の労働者・使用者とその家族（中学生以下父兄同伴）

参加費（1人）  
4歳～小学生 3、000円  
中学生以上 5、000円  
※参加費には1日間フリーパスポート代が含まれます。  
募集人数 40人  
※応募者多数の場合抽選を行います。  
申込期限 9月29日(金)  
※先着順ではありません。  
申込方法 産業振興課の窓口にて直接申し込みください（電話、FAXでの申し込みはできません）。  
※参加者決定後にキャンセルされる場合、キャンセル料が発生する場合があります。

### 明和町ワーク・ライフ・バランス推進月間の実施について

ワーク・ライフ・バランス（仕事と生活の調和）を推進するため、10月を「明和町ワーク・ライフ・バランス推進月間」とし、毎日「町内一斉ノー残業デー」と「休暇取得キャンペーン」を実施します。この月間に向け、企業や団体の皆さんから月間内に行う取組を宣言する「明和町ワーク・ライフ・バランス推進月間取組宣言書」を募集します。

### 農地の借受希望者の募集について

群馬県農業公社では、「農地中間管理事業」による農地の借受希望者を募集しています。

この事業は、農業をリタイアする農家等（出し手）から、農地中間管理機構として県から指定された県農業公社が農地を借り受け、農業経営の規模拡大等を行う担い手農家等（受け手）に貸し付ける制度です。

対象 農業経営の規模拡大等を行う担い手農家（受け手）  
応募方法 産業振興課窓口にある「農用地等借受応募書」に必要事項を記入の上、産業振興課に持参または郵送してください。

応募期間 随時  
※農業をリタイアされる農家等（出し手）で、農地を貸したい場合は、産業振興課または農業委員会へ相談してください。  
問合せ先 産業振興課・農業委員会

シニア夜間教室の参加者を募集します

とき 10月21日(土)、11月11日(土)・25日(土) 午後7時～  
 ところ 中央公民館  
 対象 町内在住・在勤の50歳以上のかた  
 定員 20人(定員になり次第締切)  
 参加費 無料  
 申込日時 9月20日(水) 午前9時～  
 申込方法 中央公民館へ直接申し込む  
 問合せ先 中央公民館 (☎84・4491)

平成30年度こども園の入園申込みについて

入園資格 町内に住所を有する児童  
 申込期間 10月17日(火)～11月6日(月)  
 申込(面接)時間 午前9時30分～午前11時30分、午後3時～午後5時  
 申込場所 明和こども園  
**短時間保育(1号認定児童)**  
 対象 3歳児～就学前児童  
 保育時間 午前8時30分～午後2時  
 保育料 町規定による階層別保育料  
**長時間保育(2・3号認定児童)**  
 対象 0歳児～就学前児童

保育時間 午前8時30分～午後4時  
 早期保育 午前7時30分から  
 延長保育 午後6時30分まで  
 保育料 町規定による階層別保育料  
 長時間保育 保護者のいづれもが次のどれかに該当していることが必要  
 ①就労している②妊娠中または出産後間もない③疾病または障害がある④病人等を介護している⑤災害の復旧にあたってしている⑥その他保育が必要と認められる場合

就学時健康診断のお知らせ

町教育委員会では、平成30年4月に小学校へ入学する児童を対象に健康診断を行います。  
 対象 平成23年4月2日から平成24年4月1日生まれで、町内に住んでいる(住民登録している)児童  
**【明和東小学校】**  
 とき 10月20日(金)

第9回めいわスポーツクラブグラウンドゴルフ大会参加者募

とき 10月21日(土) 午前9時開会式(雨天の場合 22日(日))  
 ところ ふるさとの広場  
 対象 中学生以上  
 参加費 200円(保険代含む)  
 申込期限 9月30日(土)  
 申込方法 社会体育館へ直接または電話で申し込む  
 問合せ先 社会体育館 (☎84・426)

公共施設無料開放のお知らせ

次のおり無料開放を実施しますので、皆さんのご利用をお待ちしています。

**社会体育館**  
 体育の日 10月9日(月) 臨時開館  
 午前9時～午後5時  
 県民の日 10月28日(土) 午前9時～午後9時30分

**B&G海洋センター**  
 敬老の日として9月17日(日) 60歳以上対象  
 午前9時～午後9時  
 体育の日 10月9日(月) 臨時開館  
 午前9時～午後9時  
 県民の日 10月28日(土) 午前9時～午後9時  
 大輪公園ソフトボール場・テニスコート  
 体育の日 10月9日(月) 午前9時～日没  
 県民の日 10月28日(土) 午前9時～日没  
**ふるさとの広場テニスコート**  
 体育の日 10月9日(月) 午前9時～午後9時  
 県民の日 10月28日(土) 午前9時～午後9時  
**問合せ先** (月曜休館)  
 社会体育館 (☎84・4626)  
 海洋センター (☎84・5511)

入札結果

▼都市建設課  
 29年度 明和町公共下水道事業 枝線管渠築造工事(29・15・1工区・その2)  
 場所 矢島地内  
 予定価格 1,045万円  
 落札価格 1,030万円  
 業者 (有)司建設

29年度 明和町公共下水道事業 枝線管渠築造工事(29・14・7工区)  
 場所 田島地内  
 予定価格 1,392万円  
 落札価格 1,370万円  
 業者 荒井建設(株)

29年度 明和町公共下水道事業 枝線管渠築造工事(29・15・2工区)  
 場所 矢島地内  
 予定価格 2,126万円  
 落札価格 2,050万円  
 業者 (有)司建設

「社会を明るくする運動」封筒募金

2,166,500円

町民の皆さまには、平素より赤十字事業につきまして格別なご支援を賜り厚くお礼申し上げます。  
 活動資金

募金 336,468円  
 問合せ先 介護福祉課福祉係

こちら消費者センターです

**見守り新鮮情報**

エンジン式の刈払機で田んぼのあぜ道の草を刈っていたところ、金属製の刃がコンクリートに当たり、欠けて飛んできたコンクリート片が右目に入った。

保護メガネは着用していなかった。目に傷がつき出血し、視力も低下してしまった。(60歳代 男性)



**気をつけて刈払機(草刈機)の使用中大けがをすることも**

- ひとこと助言**
- 刈払機(草刈機)の使用中に、高速で回転する刈刃が石などの異物に接触すると、異物や刃の破片が飛び散ったりして、作業者自身や周囲の人に当たり、重篤なけがにつながる危険性があります。
  - 異物が多い場所だけでなく、壁などの障害物がある場所では、金属製の刈刃よりもナイロンカッターを使用するとよいでしょう。
  - 使用前には機械の点検を行い、刈刃の防護カバーを必ず設置しましょう。作業するときにはヘルメットや保護メガネ、手袋などの保護具を着用してください。
  - 地面に小石や枝、空き缶などがないか確認し、除去してから作業を始めましょう。
- 本文イラスト：黒崎 玄  
 発行：独立行政法人国民生活センター

明和町消費生活センター (☎84・3299)  
 相談受付 月曜～金曜日 午前9時～午後5時  
 (祝祭日・年末年始は休み)

皆様の温かいご協力ありがとうございます

日本赤十字社の活動資金(寄附金)

(8月31日現在)  
 町民の皆さまには、平素より赤十字事業につきまして格別なご支援を賜り厚くお礼申し上げます。  
 活動資金

2,166,500円

社会を明るくする運動明和町推進委員会と保護司会が中心となり町民の皆さまに募金の協力をお願いしました結果、多額の浄財をお寄せいただき誠にありがとうございました。

募金 336,468円  
 問合せ先 介護福祉課福祉係

**掲示板**

☎ 電話番号  
✉ メールアドレス  
🌐 ウェブサイト  
📠 FAX番号

**明和チャリびざら「赤岩の渡しに乗り」参加者募集**

たくさんのかたに、明和町を訪れてもらえるように「明和チャリびざら」を開催します。

とき 10月22日(日) 午前9時～午後1時 小雨決行

※雨天の場合 10月29日(日)順延

集合場所 川俣駅西口「メイちゃん家」探索場所 明和町および千代田町

内容 千代田町の「赤岩の渡し」に乗り、「めいわの昔ばなし」のゆかりの地を探索、開発中の特産品の試食等を行います。

募集人員 先着20人

募集期間 9月15日(金)～29日(金)

参加費 無料

注意事項

①各自の自転車に参加してください。中学生以下は、ヘルメットを着用してください。

**動物愛護ふれあいフェスティバル**

とき 9月24日(日) 午前10時～午後3時

ところ おうら中央多目的広場

内容 犬やウサギなどの触れ合い体験、動物の健康相談、子犬や子猫の譲渡コーナー等

費用 無料

申込方法 直接会場へ

その他 ペットの同伴はできませんが、ふん尿の始末は飼い主の責任でお願いします。

問合せ先 動物愛護ふれあいフェスティバル実行委員会 (☎027・388・7188)

- ②小雨は決行しますので、雨具を持参してください。
  - ③小学3年生以下のお子様は、保護者同伴で参加してください。
- 申込・問合せ先 未来の明和町を考える会 磯光夫 (☎090・8648・8927) ✉mitsuo.iso3436-nmaky@dokomo.ne.jp



**9月は自殺予防月間で**

県内では、年間約500人のかたが自らの命を絶っています。亡くなったかたの多くがうつ病等の心の病を抱えていました。心の不調のサインに気づいたら早めにかかりつけのお医者さん、または専門機関へ相談しましょう。また、身の周りに悩んでいるかたがいたら声掛け等サポートしてあげましょう。

こころの健康相談統一ダイヤル ☎0570・064・556

開設時間 月曜～金曜日(祝日は除く) 午前9時～午後4時

61・9241

**第4回日曜緑化講座開催のお知らせ**

とき 10月1日(日) 午前10時～正午

ところ 群馬県緑化センター

テーマ 知っておきたい庭木の整枝剪定

講師 山口俊輔さん

申込方法 電話による申込受付

9月19日(火) 午前8時30分～

募集人員 60人(先着順)

受講料 無料

問合せ先 群馬県緑化センター (☎88・7188)

**市民公開講座を開催します**

館林邑楽郡医師会では、つつじメンタルホスピタルの先生を招いて市民公開講座を行います。

とき 10月14日(土) 午後2時～午後4時

ところ 館林市三の丸芸術ホール

内容

- ①認知症ってなに？ 講師 加藤隆さん
- ②認知症って予防できるの？ 講師 田淵肇さん

参加費 無料

申込方法 直接会場にお越しください。

問合せ先 館林市邑楽郡医師会 (☎72・1132)

**太田年金事務所からのお知らせ**

太田年金事務所での年金相談は、時間延長や週末相談も実施します。

時間延長 週初の開所日

午後5時15分～午後7時

週末相談 第2土曜日

午前9時30分～午後4時

問合せ先 太田年金事務所 (☎49・3716)

駅前PLAZA メイちゃん家 インフォメーション

**イベント予定**

**10月** 第2回 ベゴニアまつり開催

**11～12月** 第1回 シクラメンまつり開催

※来館者1万人達成日を当てるキャンペーンの投票は締め切りました。投票ありがとうございました。

梨の販売 毎日行っています。※宅配便の予約も受け付けます。

梨の零販売中 (ジュース、飲むゼリー)

8月31日現在 来館者数 8,457人

問合せ先 メイちゃん家 (☎51・6381) 毎週水曜日定休



**9月の図書館インフォメーション**

ふるさと産業文化館 (☎84・5555)

**たのしい読み聞かせ (30分間)**

町立図書館 西側ロビー

9月16日(土) 午前10時30分～

無料で絵本の読み聞かせや工作等を、毎月第3土曜日午前10時30分から行っています。

9月は、「そらをとびたかったペンギン」の読み聞かせを予定しています。

他にもワクワクする絵本を用意しています。

お子さんを連れて、ぜひお越しください



作:申ももこ  
協力:shizu  
絵:はやしみこ  
解説:佐藤恵子  
発行:学苑社

「とべないペンギン、モモちゃん。自分だけ違うこと、できないこと。多様性を尊重し受容することを考えさせられる絵本。」

**図書館映画サロン**

ふるさと産業文化館ホール

9月24日(日)

入場無料の上映会です。

お気軽に来館してください。

子ども向け映画

午前10時30分～

「アイス・エイジ3

ティラノのおとしもの」

一般向け映画

午後1時30分～

「綾小路きみまろ 爆笑!

エキサイトライブビデオ第3集」

**ハロウィンジャンボ5億円** (1等3億円・前後賞各1億円合わせて)

**ハロウィンジャンボミニ** (1等3千万円・前後賞各1千万円)

この宝くじの収益金は市町村の明るく住みよいまちづくりに使われます。

各1枚 300円

**10月11日(水)2種類同時発売!**

発売期間 10/11(水)～10/31(火)

公益財団法人 群馬県市町村振興協会

**秋の全国交通安全運動のお知らせ**

スローガン 「よくみよう 車のあとに またくるま」

運動期間 9月21日(木)～30日(土)

運動の重点

- 子供と高齢者の交通事故防止
- 夕暮れ時と夜間の走行中・自転車乗用中の交通事故防止

相手の立場に立った「優しさ」と「思いやり」のある運転や行動をし、交通事故防止に努めましょう。

問合せ先 総務課安全安心係

広告面	広告面
広告面	広告面
広告面	広告面
広告面	広告面
広告面	広告面

**館林調停協会では無料調停相談会を行います**

交通事故や金銭貸借、相談、夫婦間等の困りごとについて弁護士や調停委員が無料で相談に応じます。秘密は厳守ですので、1人で悩まず、相談してください。

とき 9月22日(金) 午後2時〜午後6時(受付時間 午後5時30分)

ところ 館林市文化会館

問合せ先 館林調停協会 (☎070・3149・2234)

**土地価格等の無料相談会を開催します**

10月は土地月間です。土地は、私たちにとって限られた貴重な資源であり、日常生活や経済活動に欠かせない基盤です。そこで、皆さんに土地についての関心を高め、理解を深めていただく「土地月間」が定められました。これにちなみ、群馬県・(公社)群馬県不動産鑑定士協会では、県内10会場で土地価格等の無料相談会を開催しますので、皆さんお気軽に出かけください。

とき 10月5日(木) 午前10時〜午後3時

**県営住宅10月定期募集のお知らせ**

入居可能日 平成30年1月1日(月)

所在地・間取り・募集戸数・家賃 ※募集案内をご覧ください。

入居資格 現在住宅に困っていて、親族と同居する予定のかた、または単身の高齢者や障害のあるかた等 ※収入制限があります。

※詳しくは募集案内または県住宅供給公社ホームページ (<http://www.gjma-jk.or.jp>) をご覧ください。

申込期間 10月1日(日)〜15日(日)

申込方法 所定の申込用紙

申込用紙・募集案内配布場所 明和町役場、館林土木事務所、県住宅供給公社(前橋市紅雲町)、県民センター(群馬県庁2階)

※県住宅供給公社では、土曜・日曜日も配布します。

その他 入居者は公開抽選で選定します。

※一部の団地は、随時申し込みを受け付けています。詳しくは問い合わせください。

問合せ先 県住宅供給公社 (☎027・223・5811 FAX027・223・9808)

**お母さん幸せですか**

子育てが何となく上手くいかないそんな自分にイライラしてしまうお母さん、不登校やひきこもり・発達障害等のお子さんをもつ親御さん、ご自身の生き方を考えてみたいかた、ご一緒にませんか。

とき 10月1日(日)

ところ 高崎市総合福祉センター

内容 ①体験談と質疑応答(午前10時30分〜) ②自律訓練法とグループ相談(午後2時〜午後4時15分)

①のみの参加も可。

講師 金盛浦子先生

募集人員 300人

参加費 無料(要申込)

保育 ①のみ(要申込・定員あり)

申込・問合せ先 NPO法人SEPY (☎03・3942・5006)

**「全国親の会」高崎大会開催**

子育てが何となく上手くいかないそんな自分にイライラしてしまうお母さん、不登校やひきこもり・発達障害等のお子さんをもつ親御さん、ご自身の生き方を考えてみたいかた、ご一緒にませんか。

とき 10月1日(日)

ところ 高崎市総合福祉センター

内容 ①体験談と質疑応答(午前10時30分〜) ②自律訓練法とグループ相談(午後2時〜午後4時15分)

①のみの参加も可。

講師 金盛浦子先生

募集人員 300人

参加費 無料(要申込)

保育 ①のみ(要申込・定員あり)

申込・問合せ先 NPO法人SEPY (☎03・3942・5006)

広告欄

広告面	広告面
-----	-----



## 町民の安全安心のために

### 役場職員による災害時初動訓練

9月1日、役場にて職員を対象に災害時初動訓練を実施しました。

この訓練は、町民の生命・財産を守るため、災害が起きたとき、何をすべきか正しい知識を再認識することを目的としています。

今回は、大型台風の襲来を想定し、刻々と変化する状況のなかで、職員動員のタイミングや避難所開設の手順、避難情報の発令、住民への周知方法など、実践的な行動を確認しました。



## 20年ぶり明中野球部 県大会

### 群馬県中学校総合体育大会

明和中学校軟式野球部（石井僚監督）が、邑楽郡中体連夏季大会で優勝し、県総合体育大会出場を決めました。同部の夏季大会優勝は、20年ぶりの快挙で部員や保護者の悲願でした。

そして迎えた7月28日の県大会。対戦相手の渋川市立吉岡中の猛攻に5点リードされながらも、6回裏3点を取り返したが追いつかず、5対3で惜敗。球児としての夏を終えましたが、部員たちの顔は力を出し切った充実感で溢れていました。



## 上手に描けたよ

### 夏休み絵画教室

7月28日、8月1・2・4日、中央公民館で小学生を対象に夏休み絵画教室が開催されました。参加した児童77人は、夏休みの課題から絵画や選挙ポスターなど自分の描きたい題材を選び、どのように描き出したらよいか講師の下川勝さん（館林在住）にアドバイスを受けてから作品に取り組みました。

午後は、講師の下川さんから最終チェックを受け完成した作品を手に児童達は、お互いに自慢し合っていました。



## 「メイちゃん」と「梨っ娘」が 梨の売り子に

### 駅前プラザ「メイちゃん家」で梨の販売

8月19日、駅前プラザメイちゃん家で、「梨人」メンバーで地域おこし協力隊の矢沢宏太さんと、新規就農者の林寛丈さんが生産した幸水の特別販売が行われました。

町のキャラクター「メイちゃん」と、「3代目梨っ娘」三沢礼奈さんと中山美由華さんが、売り子になり明和の梨をPRしました。

館林から買いに来たかたは、試食用の梨を「甘くておいしい」と頬張っていました。



## 楽しかった夏の思い出

### 夏休み子どもキャンプ

8月8日・9日、国立赤城青少年交流の家で、夏休み子どもキャンプが行われました。

参加した53人の児童は、交流の家周辺の森林を散策しながら講師の説明に耳を傾けていました。また、夕食後は屋内でキャンドルファイヤーや数々のレクリエーションを楽しみました。

2日目は近隣施設での乗馬体験や、アイスクリームづくり体験を行い、楽しい夏の思い出づくりができました。



## 大人から子供まで楽しんだ コンサート

### 音楽のおくりもの

8月20日、ふるさと産業文化館で町教育委員会主催の「音楽のおくりもの」が開催され親子等350人がプロの演奏に聴き入っていました。

「演奏者も観衆も楽しく音楽を」をモットーに、全国で演奏活動を行っている東京芸術大卒業生7人「アンサンブル・ディヴェルターズ」が演奏しました。

イントロクイズやディズニーメドレーの子ども向けの曲には、親子で手拍子を打って楽しんでいました。



## 町の推移

### 人口と世帯 (平成29年8月1日現在)

総人口	11,418人	(-9)
男	5,741人	(-5)
女	5,677人	(-4)
世帯数	4,219世帯	(+4)

※ ( ) 内の数字は前月比

### 交通事故発生件数

(平成29年8月31日現在)

◎人身事故	2件
◎物件事故	15件

### 救急車出動回数

(平成29年8月31日現在)

◎急病	26件
◎交通事故	3件
◎その他	5件
◎合計	34件

## まらの文芸

(明和短歌研究会)

ふんばりの効かざる齡と鍛立てて秩父の山の入り陽見ている  
 犬ふぐり一掴みして走りつつ友呼ぶ下校の児の頬赤き  
 江森 政美

土手の上の石の祠の水神様火花群る中に立ちおり  
 陽は落ちて利根の河原の枯葦をいたぶる風に服の襟立つ  
 立岡 正夫

幼稚園の夏のまつりに浴衣着て孫も踊れり大き輪の中  
 一房の巨峰を持てばこの夏の暑さを洗う如く滴る  
 瀬下 一江

## キッズランド

このコーナーでは、毎月こども園の活動や取り組みを紹介します。



プール遊びをしている園児

### 夏のある日・・・

7月21日から8月26日まで、こども園は夏季保育期間ですが、330人在籍中、230人が暑さに負けず元気に登園していました。

夏の遊びはやっぱり水遊び！園庭に設置されたプールに入って、お友達と一緒にワニさんやカエルさんになって泳いで(?)います。

大きな笑い声が、広い園庭いっぱいに響き渡っていました。

問合せ先  
 明和こども園 ☎80・7711

## ひかり輝く仲間たち

## 躍進する商工業

### おでん処 よねや 川俣駅前店

駅前開発一番手に手をあげた女将



プロフィール  
 株式会社 帝 商  
 代表取締役 加々美真弓さん(2代目女将)  
 私は明和町が大好きです。この町がもっと発展することを皆さんと共に望んでいます。「よねや」の後に続いて多くの商店が出店し、軒を連ねることを願っています。  
 ※顔写真が通例ですが、ご本人の意向で、心意気をお伝えします。

初代女将が昭和50年に東京の下町亀有から移住して、館林市内に「おでん処よねや」を開業。店舗は和風建築で中庭を配した空間が常連客らの人気の一つです。

川俣駅改修に伴い、町の駅前開発政策に乗って、明和町大好きな2代目女将の真弓さんが、一念発起地元ファーストで従業員も全員地元採用(6人)です。営業は年中無休のおでん専門店。

## 未来の私

10年後・20年後の自分は何をしていますか



しょうらいのゆめ  
 あべけんしくん (西小1年)  
 うみの中をはしるでんしゃをうんでんして、かぞくみんなのをのせてはしりたいです。

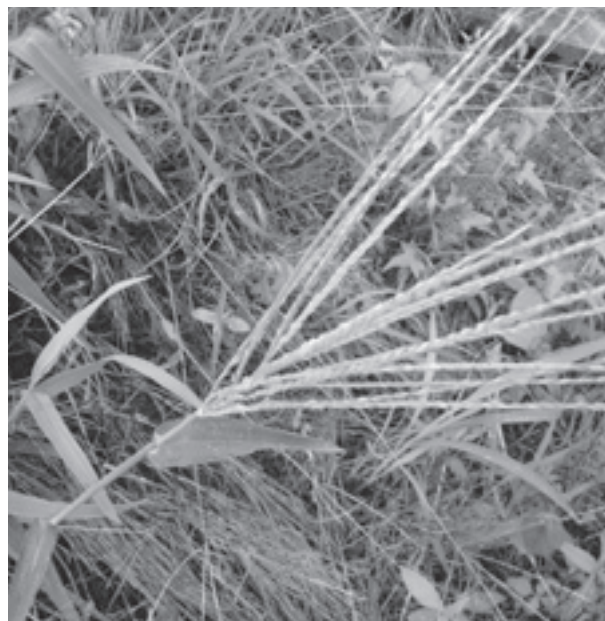


みらいのわたし  
 大さわかんなさん (西小2年)  
 みらいのわたしは、ピアノの先生になってやさしく教えています。じょうずにお手本をひき、聞かせています。



未来の私  
 くり原あいなさん (西小3年)  
 20年後の私はほいくしなるとおもいます。子どもたちに「大好き」と言われる先生になりたいです。

# 明和町の野草散策



メヒシバ (イネ科)

道端や畑など、どこにでも生える夏の野草です。オヒシバがまっすぐ上に伸びるのに対し、メヒシバは茎が根元から数本に分かれ、横に広がります。穂の形がオヒシバに似ていますが、茎も葉も柔らかく、容易に千切れます。

(千津井地内)

記 立岡正夫

## 定期相談・健診

### 【町の無料法律相談】

と き 10月10日(火)  
午前10時～正午  
ところ 役場会議室  
対 象 明和町民  
担 当 森尻弁護士  
受付期間 10月1日(日)から8日(日)までに  
住民環境課へお申し込みください  
※事前の予約が必要です。

### 【人権・行政・心配ごと相談】

と き 10月16日(月)  
午前10時～午後3時  
ところ 役場会議室

### 【年金相談】

と き 10月19日(木)  
午前9時30分～午後3時  
ところ 館林市役所(☎72・4111)  
※事前の予約が必要です。

### 【健康相談】

と き 10月3日(火)  
午前9時30分～午前10時30分受付  
ところ 保健センター  
対 象 乳幼児・成人

### 【乳幼児健診】

と き 10月12日(木)  
午後1時～午後2時受付  
ところ 保健センター  
対 象 27年10月生、28年10月生、29年3・6月生

## 今月の休祝日当番医

変更になる場合がありますので  
必ず電話してから受診してください

期 日	耳鼻科	内 科 系		外科系
9月17日(日)	板倉耳鼻咽喉科 (80)4333	ハートクリニック (71)8810	小西医院 (86)2261	岡田整形外科 (72)3163
9月18日(月)	—	うえの医院 (72)3330	三浦医院 (62)2917	川島脳神経外科 (75)5511
9月23日(土)	—	館林記念病院 (72)3155	小林内科医院 (88)8278	新橋病院 (75)3011
9月24日(日)	—	こやなぎ小児科 (小児科のみ) (80)2220	みづほクリニック (20)1122	小曾根整形外科 (72)7707
10月1日(日)	川田耳鼻咽喉科 (72)3314	松井内科医院 (75)9880	竹越医院 (84)3137	澤田皮膚外科 (70)7703
10月8日(日)	—	堀越医院 (73)4151	湯沢医院 (62)2209	最上胃腸科外科 (74)3763
10月9日(月)	—	横田胃腸科内科 (72)4970	田沼内科医院 (88)7522	慶友整形外科病院 (72)6000
10月15日(日)	川村耳鼻咽喉科 (72)1337	横田医院 (72)0255	新井内科クリニック (20)1220	館林医院 (74)2112

○診療時間は、午前9時～午後5時 (ただし、耳鼻科の診療時間は、午前9時～午後1時)  
○救急テレホンサービス(☎73・5699):受診可能病院を紹介しています。

歯 科	夜 間 (午後7時～午後10時)	緊 急
館林邑楽歯科保健医療センター ☎73・8818 午前9時～正午 午後1時～午後3時	夜間急病診療所(内科・小児科) ☎73・2313(要電話確認) (日曜、国民の祝日、年末年始は休診)	館林厚生病院(内科・外科) ☎72・3140

●広報めいわは、自然保護のため再生紙と植物油インキを使用し作成しています。